



ประกาศองค์การบริหารส่วนตำบลคลองนกระทุง
เรื่อง ผลการติดตามและประเมินผลแผนพัฒนาขององค์การบริหารส่วนตำบลคลองนกระทุง
ประจำปีงบประมาณ พ.ศ.๒๕๖๕

ด้วยคณะกรรมการติดตามและประเมินผลแผนพัฒนาขององค์การบริหารส่วนตำบล
คลองนกระทุง ได้ดำเนินการติดตามและประเมินผลแผนพัฒนาขององค์การบริหารส่วนตำบลคลองนกระทุง
ประจำปีงบประมาณ พ.ศ.๒๕๖๕ โดยอาศัยอำนาจตามระเบียบกระทรวงมหาดไทย ว่าด้วยการจัดทำ
แผนพัฒนาขององค์กรปกครองส่วนท้องถิ่น พ.ศ.๒๕๔๘ และที่แก้ไขเพิ่มเติมจนถึง (ฉบับที่ ๓) พ.ศ.๒๕๖๑
ข้อ ๓๐ (๕)

ดังนั้น องค์การบริหารส่วนตำบลคลองนกระทุง ขอประกาศผลการติดตามและประเมินผล
แผนพัฒนาท้องถิ่น ประจำปีงบประมาณ พ.ศ.๒๕๖๕ ให้ประชาชนตำบลคลองนกระทุงทราบ รายละเอียด
ปรากฏตามเอกสารแนบท้ายประกาศนี้

จึงประกาศให้ทราบโดยทั่วกัน

ประกาศ ณ วันที่ ๑๔ พฤศจิกายน พ.ศ. ๒๕๖๕

(นายมานพ ศรีสุข)

นายกองค์การบริหารส่วนตำบลคลองนกระทุง

รายงานผลการติดตามและประเมินผลแผนพัฒนาท้องถิ่น
ประจำปีงบประมาณ พ.ศ.๒๕๖๕



ของ

องค์การบริหารส่วนตำบลคลองนกกระทุง
อำเภอบางเลน จังหวัดนครปฐม

โทรศัพท์/โทรสาร ๐-๓๔๙๖-๓๒๑๙

www.klongnok.go.th

คำนำ

ด้วยระเบียบกระทรวงมหาดไทย ว่าด้วยการจัดทำแผนพัฒนาขององค์กรปกครองส่วนท้องถิ่น พ.ศ.๒๕๔๘ หมวด ๖ ข้อ ๒๙ และระเบียบกระทรวงมหาดไทย ว่าด้วยการจัดทำแผนพัฒนาขององค์กรปกครองส่วนท้องถิ่น (ฉบับที่ ๒) พ.ศ.๒๕๕๙ ข้อ ๑๓ และข้อ ๑๔ (ฉบับที่ ๓) พ.ศ.๒๕๖๑ ได้กำหนดให้มีการดำเนินการติดตามและประเมินผลแผนพัฒนาขององค์กรปกครองส่วนท้องถิ่น โดยคณะกรรมการติดตามและประเมินแผนพัฒนามีหน้าที่ดำเนินการติดตามและประเมินผลแผนพัฒนาขององค์กรปกครองส่วนท้องถิ่น ซึ่งคณะกรรมการจะต้องดำเนินการกำหนดแนวทาง วิธีการในการติดตามและประเมินผลแผนพัฒนาดำเนินการติดตามและประเมินผลแผนพัฒนา รายงานผลและเสนอความเห็นซึ่งได้จากการติดตามและประเมินผลแผนพัฒนาต่อผู้บริหารท้องถิ่น เพื่อให้ผู้บริหารท้องถิ่นเสนอต่อสภาท้องถิ่น และคณะกรรมการพัฒนาท้องถิ่น พร้อมทั้งประกาศผลการติดตามและประเมินผลแผนพัฒนาให้ประชาชนในท้องถิ่นทราบในที่เปิดเผยภายในสิบห้าวันนับแต่วันรายงานผลและเสนอความเห็นดังกล่าวและต้องปิดประกาศไว้เป็นระยะเวลาไม่น้อยกว่าสามสิบวัน

ดังนั้นเพื่อให้การติดตามและประเมินผลแผนเป็นไปด้วยความถูกต้องและตามระเบียบดังกล่าว มีประสิทธิภาพ คณะกรรมการติดตามและประเมินผลแผนพัฒนาองค์การบริหารส่วนตำบลคลองนกกระทุง จึงได้ดำเนินการติดตามและประเมินผลแผนพัฒนาองค์การบริหารส่วนตำบลคลองนกกระทุง ปีงบประมาณ พ.ศ.๒๕๖๕ (เดือนตุลาคม พ.ศ.๒๕๖๔ - เดือนกันยายน พ.ศ.๒๕๖๕) ขึ้น เพื่อรายงานและเสนอความเห็นที่ได้จากการติดตามให้นายกองการบริการส่วนตำบลคลองนกกระทุง คณะกรรมการหวังเป็นอย่างยิ่งว่ารายงานผลการติดตามฉบับนี้จะสามารถเป็นประโยชน์อย่างยิ่งในการพัฒนาองค์การบริหารส่วนตำบลคลองนกกระทุง สามารถแก้ไข ปัญหา ให้กับประชาชนและทำให้ประชาชนเกิดความพึงพอใจสูงสุด

คณะกรรมการติดตามและประเมินผล
แผนพัฒนาท้องถิ่นองค์การบริหารส่วนตำบลคลองนกกระทุง

สารบัญ

เรื่อง		หน้า
ส่วนที่ ๑	บทนำ	
	๑. ความสำคัญของการติดตามและประเมินผล	๔
	๒. วัตถุประสงค์ของการติดตามและประเมินผล	๕
	๓. ขั้นตอนการติดตามและประเมินผล	๕
	๔. เครื่องมือการติดตามและประเมินผล	๘
	๕. ประโยชน์ของการติดตามและประเมินผล	๑๐
ส่วนที่ ๒	การติดตามและประเมินผล	
	๑. สรุปผลการติดตามและประเมินผล ปีงบประมาณ พ.ศ.๒๕๖๕	๑๑
	๒. แนวทางการติดตามและประเมินผล ปีงบประมาณ พ.ศ.๒๕๖๕	๑๕
	๓. ผลการดำเนินงานตามงบประมาณที่ได้รับและการเบิกจ่าย	๑๖
	๔. การประเมินผลการนำแผนพัฒนาท้องถิ่นไปปฏิบัติในเชิงปริมาณ และเชิงคุณภาพ	๑๙
	๕. ปัญหาอุปสรรคการดำเนินงานที่ผ่านมาและแนวทางแก้ไข	๒๐
ส่วนที่ ๓	ผลการวิเคราะห์การติดตามและประเมินผล	
	๑. ผลการพิจารณาการติดตามและประเมินผลยุทธศาสตร์ เพื่อความสอดคล้องแผนพัฒนาท้องถิ่น	๒๒
	๒. ผลการพิจารณาการติดตามและประเมินผลโครงการ เพื่อความสอดคล้องแผนพัฒนาท้องถิ่น	๒๕
	๓. การวิเคราะห์เชิงปริมาณ	๒๖
	๔. การวิเคราะห์เชิงคุณภาพ	๒๙
	๕. สรุปผลการวิเคราะห์การติดตามและประเมินผล	๓๐
ส่วนที่ ๔	สรุปผล ข้อเสนอแนะและข้อเสนอแนะ	
	๑. สรุปผลการพัฒนาท้องถิ่นในภาพรวม	๓๗
	๒. ข้อเสนอแนะในการจัดทำแผนพัฒนาท้องถิ่นในอนาคต	๓๙
ภาคผนวก		
	๑. คำสั่งคณะกรรมการติดตามและประเมินผลแผนพัฒนา	ก
	๒. แบบสำรวจความพึงพอใจของประชาชน	ข
	๓. รายงานผลการดำเนินงานระบบอีแพลน (e-PLAN)	ค

ส่วนที่ ๑

บทนำ

๑. ความสำคัญของการติดตามและประเมินผล

การติดตาม (Monitoring) และการประเมิน (Evaluation) เป็นกระบวนการที่แตกต่างกันมีจุดหมายไม่เหมือนกัน แต่กระบวนการทั้งสองมีความเกี่ยวข้องสัมพันธ์กัน และเมื่อนำแนวคิดและหลักการติดตามและประเมินผล (Monitoring and Evaluation) มาประสานใช้ด้วยกันอย่างเหมาะสม จะช่วยให้ผู้บริหารท้องถิ่น พนักงานส่วนตำบล พนักงานจ้าง สมาชิกสภาองค์การบริหารส่วนตำบล สามารถกำกับดูแล ทบทวน และพัฒนางาน พัฒนาท้องถิ่นตามแผนงาน โครงการได้อย่างมีประสิทธิภาพและประสิทธิผล การติดตามและประเมินผลแผนพัฒนาท้องถิ่นขององค์การบริหารส่วนตำบลคลองนกระทุง จึงเป็นการติดตามผลที่สำคัญ ดังนี้

๑. ผลการปฏิบัติงานของผู้รับผิดชอบแต่ละแผนงาน โครงการเพื่อการพัฒนาองค์การบริหารส่วนตำบลคลองนกระทุงหรือกิจกรรมต่างๆ ที่ดำเนินการหรือไม่ได้ดำเนินการตามแผนพัฒนาท้องถิ่นที่ได้กำหนดไว้หรือไม่ รวมทั้งงบประมาณในการดำเนินงาน

๒. ผลการใช้ปัจจัยหรือทรัพยากรต่างๆ ในการพัฒนาองค์การบริหารส่วนตำบลคลองนกระทุง ตรวจสอบดูว่าแผนงาน โครงการเพื่อการพัฒนาได้รับปัจจัยหรือทรัพยากรทั้งด้านปริมาณ และคุณภาพตามระยะเวลาที่กำหนดไว้หรือไม่อย่างไร

๓. ผลการดำเนินงาน ตรวจสอบดูว่าได้ผลตรงตามเป้าหมายที่กำหนดไว้หรือไม่เพียงใด มีปัญหาอุปสรรคอะไรบ้าง ทั้งในด้านการจัดทำแผนพัฒนาท้องถิ่น การดำเนินการตามแผนงานและโครงการเพื่อการพัฒนาท้องถิ่น และขั้นตอนต่าง ๆ ในการดำเนินการตามโครงการเพื่อการพัฒนาท้องถิ่น

๔. ความสำคัญของการติดตามและประเมินผลเป็นเครื่องมือสำคัญในการทดสอบผลการดำเนินงานตามภารกิจขององค์การบริหารส่วนตำบลคลองนกระทุงว่าดำเนินการได้ตามเป้าหมายที่กำหนดไว้หรือไม่ ทำให้ทราบและกำหนดทิศทางการพัฒนาได้อย่างเป็นรูปธรรมและเกิดความชัดเจนที่จะทำให้ทราบถึงจุดแข็ง (strengths) จุดอ่อน (weaknesses) โอกาส (opportunities) ปัญหาหรืออุปสรรค (threats) ของแผนพัฒนาท้องถิ่น (พ.ศ.๒๕๖๑-๒๕๖๔) โครงการ กิจกรรมต่างๆ ซึ่งอาจเกิดจากผู้บริหารท้องถิ่น สมาชิกสภาท้องถิ่น ปลัด/รองปลัดองค์การบริหารส่วนตำบลคลองนกระทุงผู้บริหารระดับหัวหน้าสำนัก/ผู้อำนวยการกอง บุคลากรขององค์การบริหารส่วนตำบลคลองนกระทุง สภาพพื้นที่และผู้มีส่วนเกี่ยวข้องเพื่อนำไปสู่การปรับปรุงแผนงาน โครงการพัฒนาให้เกิดความสอดคล้องกับสภาพพื้นที่ สภาพแวดล้อมในสังคมภายใต้ความต้องการและความพึงพอใจของประชาชนตำบล/องค์การบริหารส่วนตำบลคลองนกระทุง

บทสรุปของความสำคัญก็คือ ในการไปสู่การวางแผนการพัฒนาในปีต่อไป เพื่อให้เกิดผลสัมฤทธิ์เชิงคุณค่าในกิจการสาธารณะมากที่สุดและเมื่อพบจุดแข็งก็ต้องเร่งรีบดำเนินการและจะต้องมีความสุขรอบคอบในการดำเนินการขยายโครงการ งานต่าง ๆ ที่เป็นจุดแข็งและพึงรอโอกาสในการเสริมสร้างให้เกิดจุดแข็งนี้ และเมื่อพบปัญหาและอุปสรรคก็ต้องตั้งรับให้มั่น รอโอกาสที่จะดำเนินการและตั้งมั่นอย่างสุขุมรอบคอบพยายามลดถอยสิ่งที่เป็นปัญหาและอุปสรรค เมื่อพบจุดอ่อนต้องหยุดและถอยปัญหาลงให้ได้ ดำเนินการปรับปรุงให้ดีขึ้นตั้งรับให้มั่นเพื่อรอโอกาสและสุดท้ายเมื่อมีโอกาสก็ต้องใช้พันธมิตรหรือผู้มีส่วนได้เสียในองค์การบริหารส่วนตำบลคลองนกระทุงให้เกิดประโยชน์เพื่อดำเนินการขยายแผน โครงการงานต่างๆ พร้อมการปรับปรุงและเร่งรีบดำเนินการ สิ่งเหล่านี้จะถูกค้นพบเพื่อให้เกิดการพัฒนาองค์การบริหารส่วนตำบลคลองนกระทุง โดยการติดตามและประเมินผลซึ่งส่งผลให้เกิดกระบวนการพัฒนาอย่างเข้มแข็งและมีความยั่งยืน เป็นไปตามเป้าหมายประสงค์ที่ตั้งไว้ได้อย่างดียิ่ง

๒. วัตถุประสงค์ของการติดตามและประเมินผล

การติดตามและประเมินผลแผนพัฒนาท้องถิ่นมุ่งค้นหาแผนงาน โครงการที่ได้ดำเนินการไปแล้วว่า สิ่งใดควรดำเนินการต่อไปตามวัตถุประสงค์ของแผนงาน โครงการ หรือศึกษาระหว่างดำเนินการตามโครงการเพื่อการพัฒนาท้องถิ่นว่ามีปัญหาใดควรปรับปรุงเพื่อการบรรลุเป้าหมาย ติดตามและประเมินผลแผนงาน โครงการเพื่อการพัฒนาท้องถิ่นที่ไม่ได้ดำเนินการเป็นเพราะเหตุใด เกิดปัญหาจากเรื่องใด จึงได้กำหนดเป็นวัตถุประสงค์ได้ดังนี้

๑. เพื่อเป็นเครื่องมือในการบริหารราชการท้องถิ่นขององค์การบริหารส่วนตำบลคลองนกระทุ่ง ซึ่งจะช่วยตอบสนองภารกิจตามอำนาจหน้าที่ของหน่วยงาน รวมทั้งปรับปรุงการปฏิบัติงานให้ดีขึ้น มีประสิทธิภาพ และประสิทธิผล

๒. เพื่อให้ทราบความก้าวหน้าการดำเนินงานตามระยะเวลาและเป้าหมายที่กำหนดไว้ สภาพผลการดำเนินงาน ตลอดจนปัญหา อุปสรรคในการพัฒนาท้องถิ่นตามภารกิจที่ได้กำหนดไว้

๓. เพื่อเป็นข้อมูลสำหรับเร่งรัด ปรับปรุง แก้ไข ขอบกพร่องของการดำเนินงาน โครงการ การยกเลิกโครงการที่ไม่เหมาะสมหรือหมดความจำเป็นขององค์การบริหารส่วนตำบลคลองนกระทุ่ง

๔. เพื่อทราบถึงสถานภาพการบริหารการใช้จ่ายงบประมาณขององค์การบริหารส่วนตำบลคลองนกระทุ่ง

๕. เพื่อสร้างความรับผิดชอบของผู้บริหารท้องถิ่น ปลัด ผู้อำนวยการระดับสำนัก/กองทุกระดับของ องค์การบริหารส่วนตำบลคลองนกระทุ่งที่จะต้องผลักดันให้การดำเนินการตามแผนงาน โครงการต่างๆ เป็นไปอย่างมีประสิทธิภาพ บรรลุวัตถุประสงค์ให้เกิดประโยชน์กับผู้มีส่วนได้เสีย ผู้มีส่วนเกี่ยวข้อง ประชาชนในตำบลเก่า เอ็นพียูเก่าหรือสังคมส่วนรวมมากที่สุด

๖. เพื่อติดตามและประเมินผลการดำเนินงานตามตัวชี้วัดร้อยละความสำเร็จของปฏิบัติงาน ตามแผนงาน/โครงการของสำนัก/กอง/ฝ่ายต่างๆ ในปีงบประมาณ พ.ศ.๒๕๖๕

๓. ขั้นตอนการติดตามและประเมินผล

ระเบียบกระทรวงมหาดไทย ว่าด้วยการจัดทำแผนพัฒนาขององค์การบริหารส่วนตำบล พ.ศ.๒๕๔๘ และแก้ไขเพิ่มเติม (ฉบับที่ ๓) พ.ศ.๒๕๖๑ ข้อ ๒๙ กำหนดว่าคณะกรรมการติดตามและประเมินผลแผนพัฒนาท้องถิ่น มีอำนาจหน้าที่ ดังนี้

(๑) กำหนดแนวทาง วิธีการในการติดตามและประเมินผลแผนพัฒนา

(๒) ดำเนินการติดตามและประเมินผลแผนพัฒนา

(๓) รายงานผลและเสนอความเห็นซึ่งได้จากการติดตามและประเมินผลแผนพัฒนาต่อผู้บริหารท้องถิ่น เพื่อให้ผู้บริหารท้องถิ่นเสนอต่อสภาท้องถิ่น และคณะกรรมการพัฒนาท้องถิ่น พร้อมทั้งประกาศผลการติดตามและประเมินผลแผนพัฒนาให้ประชาชนในท้องถิ่นทราบในที่เปิดเผยภายในสิบห้าวันนับแต่วันรายงานผล และเสนอความเห็นดังกล่าวและต้องปิดประกาศไว้เป็นระยะเวลาไม่น้อยกว่าสามสิบวันโดยอย่างน้อยปีละหนึ่งครั้ง ภายในเดือนธันวาคมของทุกปี

(๔) แต่งตั้งคณะอนุกรรมการหรือคณะทำงานเพื่อช่วยปฏิบัติงานตามที่เห็นสมควร

๓.๑ การดำเนินการติดตามและประเมินผล

คณะกรรมการติดตามและประเมินผลแผนพัฒนาท้องถิ่น มีจำนวน ๑๑ คน ประกอบด้วย

๑) สมาชิกสภาท้องถิ่นที่สภาท้องถิ่นคัดเลือก จำนวน ๓ คน

๒) ผู้แทนประชาคมท้องถิ่นที่ประชาคมท้องถิ่นคัดเลือก จำนวน ๒ คน

๓) ผู้แทนหน่วยงานที่เกี่ยวข้องที่ผู้บริหารท้องถิ่นคัดเลือก จำนวน ๒ คน

๔) หัวหน้าส่วนการบริหารที่คัดเลือกกันเอง จำนวน ๒ คน และผู้ทรงคุณวุฒิที่ผู้บริหารท้องถิ่นคัดเลือก จำนวน ๒ คน

คณะกรรมการติดตามและประเมินผลแผนพัฒนาท้องถิ่นขององค์การบริหารส่วนตำบลคลองนกระทุงต้องดำเนินการให้การติดตามและประเมินผลแผนพัฒนาท้องถิ่นบรรลุวัตถุประสงค์ตามแผนพัฒนาท้องถิ่น ดังนี้

๑. ประชุมเพื่อกำหนดกรอบแนวทาง และวิธีการติดตามและประเมินผลแผนพัฒนาท้องถิ่นโดยการกำหนดกรอบ แนวทาง วิธีการ และห้วงเวลาให้เหมาะสมกับองค์การบริหารส่วนตำบลคลองนกระทุง

๒. ดำเนินการติดตามและประเมินพัฒนาท้องถิ่นตามกรอบแนวทาง วิธีการ และห้วงเวลาที่กำหนด โดยสามารถติดตามและประเมินผลได้ตลอดระยะเวลา

๓. รายงานผลและเสนอความเห็นซึ่งได้จากการติดตามและประเมินผลแผนพัฒนาท้องถิ่นต่อผู้บริหารท้องถิ่นเพื่อดำเนินการต่อไป

๓.๒ การกำหนดแนวทางและวิธีการ

คณะกรรมการติดตามและประเมินผลแผนพัฒนาท้องถิ่นขององค์การบริหารส่วนตำบลคลองนกระทุง ได้กำหนดการแบ่งขั้นตอนเพื่อเป็นการกำหนดแนวทางและวิธีการสำหรับการติดตามและประเมินผลแผนพัฒนาขององค์การบริหารส่วนตำบลคลองนกระทุงดังนี้

๒.๑ การกำหนดวัตถุประสงค์และขอบเขตการติดตามและประเมินผล การติดตามยุทธศาสตร์และโครงการเพื่อการพัฒนาท้องถิ่น จะเริ่มดำเนินการศึกษาและรวบรวมข้อมูลของโครงการที่จะติดตามว่ามีวัตถุประสงค์หลักอะไร มีการกำหนดการติดตามและประเมินผลไว้หรือไม่ (ซึ่งดูได้จากการกำหนดตัวชี้วัด : KPI) ถ้ากำหนดไว้แล้วมีความชัดเจนเพียงใด ใครเป็นผู้รับผิดชอบ ใครเป็นผู้ใช้ผลการติดตาม เป็นต้น จากนั้นศึกษาว่าผู้ใช้ผล การนำผลไปใช้ประโยชน์อย่างไร เมื่อใด ข้อมูลหลักๆ ที่ต้องการคืออะไร ต้องการให้รายงานผลอย่างไร มีข้อเสนอแนะในการติดตามผลอย่างไร ซึ่งการศึกษาดังกล่าวอาจใช้วิธีสัมภาษณ์และ/หรือสังเกตแล้วนำผลที่ได้มากำหนดเป็นวัตถุประสงค์และขอบเขตในการติดตาม

๒.๒ วางแผนติดตามและประเมินผล จะนำวัตถุประสงค์และขอบเขตในการติดตามงานจากข้อ ๒.๑ มาวิเคราะห์ แล้วเขียนรายละเอียด ซึ่งประกอบด้วย ประเด็นหลักๆ คือ วัตถุประสงค์การติดตาม แหล่งข้อมูล เวลาที่เก็บข้อมูล วิธีการเก็บรวบรวมข้อมูล และวิธีการวิเคราะห์ข้อมูล จากนั้นสร้างเครื่องมือซึ่งส่วนใหญ่จะเป็นแบบสัมภาษณ์หรือแบบสอบถาม กำหนดการทดลองและปรับปรุงเครื่องมือ

๒.๓ ดำเนินการหรือปฏิบัติตามแผนพัฒนาท้องถิ่นเป็นการดำเนินการตามวัตถุประสงค์และขั้นตอนที่ได้กำหนดไว้ ซึ่งสิ่งสำคัญที่ต้องการในขั้นนี้ คือ ข้อมูลจากแหล่งต่างๆ ดังนั้น แม้จะวางแผนพัฒนาท้องถิ่นไว้ดีและได้ข้อมูลที่มีคุณภาพเพียงใดก็ตาม แต่ถ้าในเชิงปริมาณได้น้อยก็ต้องติดตามเพิ่มจนกว่าจะได้ครบขั้นต่ำตามที่กำหนดไว้ตามแผนพัฒนาท้องถิ่น

๒.๔ การวิเคราะห์ข้อมูลเป็นการวิเคราะห์ตามวัตถุประสงค์ของการติดตามที่กำหนดไว้แต่ละโครงการตามตัวชี้วัดที่กำหนดไว้ โดยอาจใช้วิธีการทางสถิติพื้นฐาน เช่น การแจกแจง ค่าร้อยละ ค่าเฉลี่ย ค่าเบี่ยงเบนมาตรฐาน จำนวน เป็นต้น หรืออาจใช้การวิเคราะห์แบบ Matrix การพรรณนาเปรียบเทียบ การเขียน Flow Chart การแสดงแผนภูมิแกนต์ (Gantt Chart) หรืออาจใช้หลายๆ วิธีประกอบกันตามความเหมาะสมของพื้นที่องค์การบริหารส่วนตำบลคลองนกระทุง

๒.๕ รายงานตามแบบแผนพัฒนาท้องถิ่นเป็นการรายงานให้ผู้เกี่ยวข้องทราบโดยรายงานตามแบบที่กำหนดไว้ตามแผนพัฒนาท้องถิ่น ทั้งนี้ การรายงานผลการติดตามแผนงานโครงการหนึ่งๆ อาจมีหลายลักษณะก็ได้ตามความเหมาะสมขององค์การบริหารส่วนตำบลคลองนกระทุงในการรายงานผลการติดตามโครงการ อาจเขียนเป็นรายงานเชิงเทคนิคซึ่งประกอบด้วยก็ได้ความเป็นมาของโครงการที่จะติดตามโดยสรุปวัตถุประสงค์และประโยชน์ที่คาดว่าจะได้รับจากการติดตาม ซึ่งจะปรากฏในส่วนที่ ๒ และส่วนที่ ๓

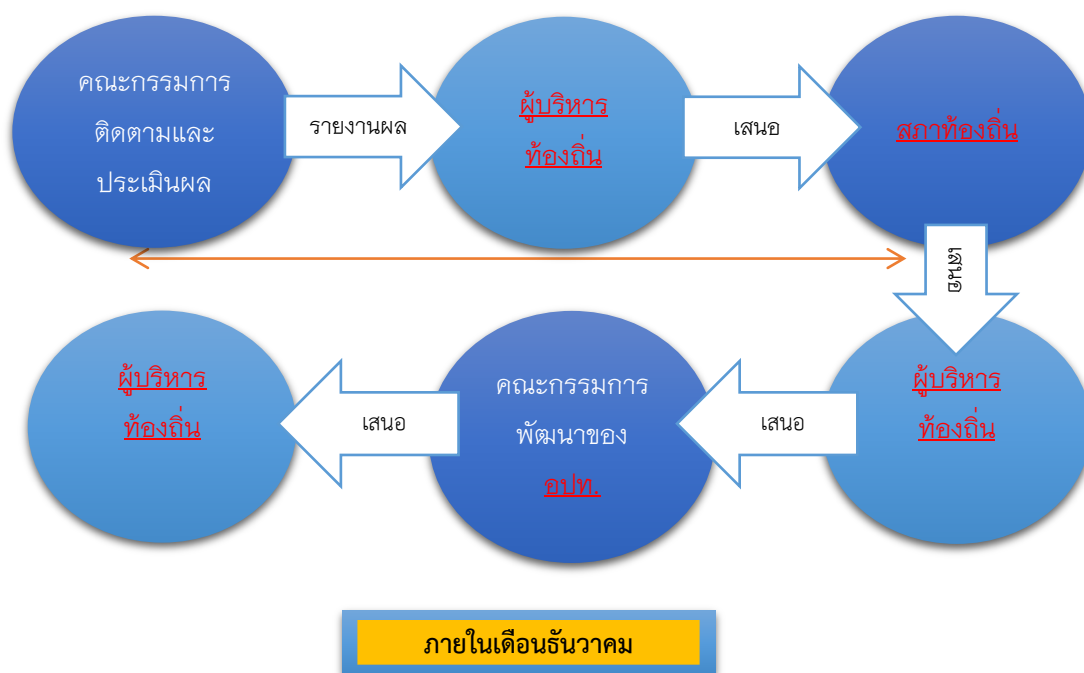
๒.๖ รายงานผล คณะกรรมการติดตามและประเมินผลแผนพัฒนาท้องถิ่น รายงานผลและเสนอความเห็นซึ่งได้จากการติดตามและประเมินผลแผนพัฒนาขององค์การบริหารส่วนตำบลคลองนกระทุงต่อผู้บริหารท้องถิ่นเพื่อให้ผู้บริหารท้องถิ่นเสนอต่อสภาท้องถิ่นและคณะกรรมการพัฒนาท้องถิ่นขององค์การบริหารส่วนตำบลคลองนกระทุงโดยอย่างน้อยปีละหนึ่งครั้งภายในเดือนธันวาคมของทุกปี

๒.๗ การวินิจฉัยสั่งการการนำเสนอเพื่อให้เกิดการเปลี่ยนแปลง ปรับปรุง แก้ไขที่ดี หลังจากคณะกรรมการติดตามและประเมินผลแผนพัฒนาขององค์การบริหารส่วนตำบลคลองนกระทุงหรือผู้เกี่ยวข้องหรือผู้มีอำนาจในสำนัก กอง ฝ่ายต่าง ๆ ได้รับรายงานสรุปแล้วจะวินิจฉัย/สั่งการ เพื่อแก้ไขปัญหาที่ได้จากรายงานสรุปซึ่งอาจกระทำโดยตรงหรือเสนอรายงานตามสายบังคับบัญชาก็ได้ตามความเหมาะสมต่อผู้บริหารท้องถิ่น

๔. การรายงานผล

คณะกรรมการติดตามและประเมินผลแผนพัฒนาขององค์การบริหารส่วนตำบลคลองนกระทุงมีอำนาจหน้าที่ในการรายงานผลและเสนอความเห็น ซึ่งได้จากการติดตามและประเมินผลแผนพัฒนาต่อผู้บริหารท้องถิ่น เพื่อให้ผู้บริหารท้องถิ่นเสนอต่อสภาท้องถิ่นและคณะกรรมการพัฒนาขององค์การบริหารส่วนตำบลคลองนกระทุง โดยอย่างน้อยปีละหนึ่งครั้งภายในเดือนธันวาคม ของทุกปี

ขั้นตอนการรายงานผล



ประกาศผลการติดตามและประเมินผลแผนพัฒนาให้ประชาชนในตำบล/องค์การบริหารส่วนตำบลคลองนกระทุง ทราบในที่เปิดเผยภายในสัปดาห์วัน นับแต่วันรายงานผลและเสนอความเห็นดังกล่าวและต้องปิดประกาศไว้เป็นระยะเวลาไม่น้อยกว่าสามสิบวัน

๕. เครื่องมือการติดตามและประเมินผล

เครื่องมือการติดตามและประเมินผลแผนพัฒนาท้องถิ่น (Monitoring and evaluation tools for local development plans) เป็นสิ่งของ วัสดุ อุปกรณ์หรือเทคนิควิธีการที่คณะกรรมการติดตามและประเมินผลแผนพัฒนาองค์การบริหารส่วนตำบลคลองนกระทุงใช้ในการเก็บข้อมูลการติดตามผลรวมทั้งโดยการพิจารณาเลือกใช้เครื่องมือและเทคนิควิธีการที่คณะกรรมการติดตามและประเมินผลแผนพัฒนาท้องถิ่นได้คิดสร้างไว้เพื่อใช้ในการติดตามและประเมินผล เช่น แบบสอบถามวัดทัศนคติ มาตรฐานประมาณค่า และวิธีการ เป็นต้น และหรือโดยการสร้างเครื่องมือการติดตามและประเมินผลแผนพัฒนาท้องถิ่นได้แก่ แบบสอบถาม (Questionnaires) แบบสัมภาษณ์ (Interview) และแบบสังเกตการณ์ (Observation) เป็นต้น โดยอาศัยสภาพพื้นที่ทั่วไป อำนาจหน้าที่ ภารกิจขององค์การบริหารส่วนตำบลคลองนกระทุงรวมถึงผู้มีส่วนได้เสียในท้องถิ่นรวมทั้งเกณฑ์มาตรฐานแบบต่างๆที่ได้กำหนดขึ้นหรือการนำไปทดลองใช้เพื่อปรับปรุงแก้ไขแล้ว จึงนำเครื่องมือการติดตามและประเมินผลแผนพัฒนาท้องถิ่นไปใช้ในการปฏิบัติงานจริงหรือภาคสนาม ดำเนินการสำรวจและเก็บข้อมูล วิเคราะห์ข้อมูล สรุปข้อมูลที่เป็นจริงต่อไป

๕.๑ กรอบและแนวทางในการติดตามและประเมินผล

คณะกรรมการติดตามและประเมินผลแผนพัฒนาท้องถิ่นขององค์การบริหารส่วนตำบลคลองนกระทุงกำหนดกรอบและแนวทางในการติดตามและประเมินผล ดังนี้

๕.๑.๑ กำหนดกรอบเวลา (Time&TimeFrame) โดยกำหนดกรอบระยะเวลา ดังนี้

๑) ประชุมคณะกรรมการติดตามและประเมินผลแผนพัฒนาท้องถิ่นขององค์การบริหารส่วนตำบลคลองนกระทุงอย่างน้อยไตรมาสละ ๑ ครั้ง

๒) สรุปผลการติดตามและประเมินผลทุกไตรมาส และสรุปภาพรวมของไตรมาสที่ผ่านมา ทุกครั้ง

๓) รายงานผลและเสนอความเห็นซึ่งได้จากการติดตามและประเมินผลแผนพัฒนาต่อผู้บริหารท้องถิ่นภายในกำหนดเวลา เพื่อให้ผู้บริหารท้องถิ่นเสนอสภาท้องถิ่น/คณะกรรมการพัฒนาท้องถิ่น ภายในระยะเวลาที่กำหนด

๕.๑.๒ ความสอดคล้อง (Relevance) เป็นความสอดคล้องของยุทธศาสตร์ แผนงาน โครงการ (หรือผลผลิต) ที่ได้กำหนดขึ้นมีความสอดคล้องและนำไปกำหนดเป็นวิสัยทัศน์ขององค์การบริหารส่วนตำบล

๕.๑.๓ ความเพียงพอ (Adequacy) กำหนดทรัพยากรสำหรับการดำเนินการติดตามและประเมินผลประกอบด้วยคน เงิน วัสดุ อุปกรณ์ เครื่องมือในการปฏิบัติงานตามศักยภาพโดยนำเครื่องมือที่มีอยู่จริงในองค์การบริหารส่วนตำบลคลองนกระทุงมาปฏิบัติงาน

๕.๑.๔ ความก้าวหน้า (Progress) กรอบของความก้าวหน้าแผนงาน โครงการต่างๆ จะวัดจากรายการที่เป็นโครงการในรอบ ๔ ปี วัดได้จากช่องปีงบประมาณและที่ผ่านมา โครงการที่ต่อเนื่องจากปีงบประมาณที่ผ่านมา

๕.๑.๕ ประสิทธิภาพ (Efficiency) เป็นการติดตามและประเมินผลความสัมพันธ์กันระหว่างผลผลิตหรือผลที่ได้รับจริงกับทรัพยากรที่ถูกใช้ไปในการพัฒนาท้องถิ่นขององค์การบริหารส่วนตำบลคลองนกระทุงซึ่งสามารถวัดได้ในเชิงปริมาณ ขนาด ความจุ พื้นที่ จำนวน ระยะเวลา เป็นต้น

๕.๑.๖ ประสิทธิภาพ (Effectiveness) เป็นผลที่ได้จากประสิทธิภาพทำให้เกิดผลลัพธ์และผลผลิต (Outcome and Output) ซึ่งสามารถวัดได้ในเชิงปริมาณและเชิงคุณภาพหรือวัดได้เฉพาะเชิงคุณภาพ ซึ่งวัดเป็นความพึงพอใจหรือสิ่งที่ประชาชนชื่นชอบหรือการมีความสุข เป็นต้น

กำหนดแนวทางการวิเคราะห์สภาพแวดล้อมการติดตามและประเมินผลมีความจำเป็นที่จะต้องวิเคราะห์สภาพแวดล้อมขององค์การบริหารส่วนตำบลคลองนกระทุงทั้งในระดับหมู่บ้านและระดับตำบล และอาจรวมถึงอำเภอบางเลนและจังหวัดนครปฐมด้วย เพราะมีความสัมพันธ์และปฏิสัมพันธ์ในเชิงการพัฒนาท้องถิ่นแบบองค์รวมของจังหวัดเดียวกัน

๕.๒ ระเบียบ วิธีในการติดตามและประเมินผล

คณะกรรมการติดตามและประเมินผลแผนพัฒนาท้องถิ่นขององค์การบริหารส่วนตำบลคลองนกระทุงกำหนดระเบียบ วิธีในการติดตามและประเมินผล ดังนี้

๕.๒.๑ ระเบียบในการติดตามและประเมินผลแผนพัฒนา ระเบียบวิธีในการติดตามและประเมินผลมีองค์ประกอบใหญ่ๆ ที่สำคัญ ๓ ประการ คือ

- ๑) ผู้เข้าร่วมติดตามและประเมินผล
- ๒) เครื่องมือ
- ๓) กรรมวิธีหรือวิธีการต่าง ๆ

๕.๒.๒ วิธีในการติดตามและประเมินผลแผนพัฒนา

๑) การออกแบบการติดตามและประเมินผล การออกแบบเพื่อการติดตามและประเมินผลแผนพัฒนามีเป้าหมายเพื่อมุ่งตอบปัญหาการติดตามและประเมินผลได้อย่างตรงประเด็น อธิบายหรือควบคุมความผันแปรของโครงการเพื่อการพัฒนาท้องถิ่นที่จะเกิดขึ้นได้

๒) การสำรวจ (survey) เป็นการรวบรวมข้อมูลจากบันทึกหรือทะเบียนที่ผู้รับผิดชอบโครงการจัดทำไว้แล้ว หรืออาจเป็นข้อมูลที่คณะกรรมการติดตามและประเมินผลต้องจดบันทึก (record) สังเกต (observe) หรือวัด (measurement) โดยคณะกรรมการติดตามและประเมินผลจะดำเนินการในพื้นที่จากผู้มีส่วนเกี่ยวข้อง เจ้าหน้าที่ บุคลากรขององค์การบริหารส่วนตำบลคลองนกระทุงเป็นข้อมูลที่มีอยู่ตามธรรมชาติ พฤติกรรม ความต้องการ ซึ่งศึกษาได้โดยวิธีการสังเกตและสามารถวัดได้

๕.๓ กำหนดเครื่องมือที่ใช้ในการติดตามและประเมินผล

คณะกรรมการติดตามและประเมินผลแผนพัฒนาท้องถิ่นขององค์การบริหารส่วนตำบลคลองนกระทุงกำหนดเครื่องมือที่ใช้ในการติดตามและประเมินผลดังนี้

๕.๓.๑ การทดสอบและการวัด (Tests & Measurements) วิธีการนี้จะทำการทดสอบและวัดผลเพื่อระดับการเปลี่ยนแปลง ซึ่งรวมถึงแบบทดสอบต่างๆ การประเมินการปฏิบัติงานและแนวทางการวัด จะใช้เครื่องมือใดในการทดสอบและการวัดนั้นเป็นไปตามความเหมาะสมของโครงการพัฒนาท้องถิ่น เป็นต้น

๕.๓.๒ การสัมภาษณ์ (Interviews) อาจเป็นการสัมภาษณ์เดี่ยว หรือกลุ่มก็ได้ การสัมภาษณ์เป็นการยืนยันว่า ผู้มีส่วนเกี่ยวข้อง ผู้ได้รับผลกระทบมีความเกี่ยวข้องและได้รับผลกระทบในระดับใด โดยทั่วไปการสัมภาษณ์ถูกแบ่งออกเป็น ๒ ประเภท คือ การสัมภาษณ์แบบเป็นทางการหรือกึ่งทางการ (formal or semi-formal interview) ซึ่งใช้แบบสัมภาษณ์แบบมีโครงสร้าง (structure interviews) ดำเนินการสัมภาษณ์ และการสัมภาษณ์แบบไม่เป็นทางการ (informal interview) ซึ่งคล้ายๆ กับการพูดสนทนาอย่างไม่เป็นพิธีต้องไม่เคร่งครัดในขั้นตอน

๕.๓.๓ การสังเกต (Observations) คณะกรรมการติดตามและประเมินผลแผนพัฒนาองค์การบริหารส่วนตำบลคลองนกระทุงใช้การสังเกตเพื่อเฝ้าดูว่ากำลังเกิดอะไรขึ้นกับการพัฒนาท้องถิ่นขององค์การบริหารส่วนตำบลคลองนกระทุงมีการบันทึกการสังเกต แนวทางในการสังเกต และกำหนดการดำเนินการสังเกต

(๑) การสังเกตแบบมีส่วนร่วม (Participant observation) เป็นวิธีการสังเกตที่คณะกรรมการติดตามและประเมินผลเข้าไปใช้ชีวิตร่วมกับประชาชนในหมู่บ้านหรือตัวบุคคล ชุมชน มีกิจกรรมร่วมกัน

(๒) การสังเกตแบบไม่มีส่วนร่วม (Non-participant observation) หรือการสังเกตโดยตรง (Direct observation) เป็นการสังเกต บันทึกลักษณะทางกายภาพ โครงสร้าง และความสัมพันธ์ของผู้มีส่วนได้เสีย ในองค์การบริหารส่วนตำบลคลองนกระทุง

๕.๓.๔ การสำรวจ (surveys) ในที่นี้หมายถึง การสำรวจเพื่อประเมินความคิดเห็น การรับรู้ทัศนคติ ความพึงพอใจ ความจำเป็น ความต้องการของประชาชนในตำบลคลองนกระทุง ตำบลคลองนกระทุง คณะกรรมการติดตามและประเมินผลแผนพัฒนาองค์การบริหารส่วนตำบลคลองนกระทุง จะมีการบันทึกการสำรวจ และทิศทางการสำรวจไว้เป็นหลักฐาน

๕.๓.๕ เอกสาร (Documents) การติดตามและประเมินผลยุทธศาสตร์และโครงการมีความจำเป็นอย่างยิ่งที่จะต้องใช้เอกสาร ซึ่งเป็นเอกสารที่เกี่ยวข้องกับยุทธศาสตร์การพัฒนา ปัญหาความต้องการของประชาชนในท้องถิ่น สาเหตุของปัญหา แนวทางการแก้ไขปัญหาหรือแนวทางการพัฒนา ตลอดจนเป้าประสงค์ ค่าเป้าหมาย กลยุทธ์ แผนงาน ผลผลิตหรือโครงการ วิสัยทัศน์ขององค์การบริหารส่วนตำบลคลองนกระทุง

๖. ประโยชน์ของการติดตามและประเมินผล

การติดตามและประเมินผลมีประโยชน์ที่สำคัญคือ การนำไปใช้แก้ไขปัญหาดังกล่าว ระหว่างดำเนินโครงการ รองลงมาคือนำไปใช้สำหรับวางแผนการจัดทำแผนพัฒนาท้องถิ่นในอนาคต ประโยชน์ต่างๆ แยกเป็นหัวข้อได้ ดังนี้

๖.๑ ได้ทราบถึงสถานภาพและสถานการณ์ต่างๆ ของการจัดทำแผนพัฒนาท้องถิ่นและการดำเนินการตามโครงการ ซึ่งจะทำให้วิธีการปฏิบัติดำเนินการไปแนวทางเดียวกัน

๖.๒ ได้ทราบถึงข้อดี ข้อเสีย ข้อบกพร่องต่างๆ ตลอดจนปัจจัยที่ทำให้แผนพัฒนาท้องถิ่นและการดำเนินการตามโครงการพัฒนาท้องถิ่นมีปัญหา ทำให้สามารถแก้ไขได้ทุกจุด ตรงเป้าหมายอย่างทันที่ทั้งในปัจจุบันและอนาคต

๖.๓ ช่วยให้การใช้ทรัพยากรต่างๆ เกิดความประหยัด คุ่มค่าไม่เสียประโยชน์ ประหยัดเวลางบประมาณ และทรัพยากรในการดำเนินโครงการพัฒนาท้องถิ่น

๖.๔ สามารถเก็บรวบรวม วิเคราะห์ข้อมูลต่างๆ ที่เกี่ยวกับรายละเอียด ความต้องการ สภาพปัญหาต่างๆ ที่จะนำไปจัดทำเป็นโครงการเพื่อพัฒนาท้องถิ่น เพื่อนำเสนอโครงการในเชิงสถิติหรือข้อมูลที่เป็นจริง ทำให้ได้รับความเชื่อถือและการยอมรับจากประชาชน ผู้มีส่วนได้เสีย หน่วยงานราชการ รัฐวิสาหกิจ องค์กรต่างๆ

๖.๕ กระตุ้นให้ผู้ปฏิบัติงานและผู้เกี่ยวข้องกับการพัฒนาท้องถิ่น การจัดทำโครงการและรับผิดชอบโครงการ มีความสำนึกต่อหน้าที่ความรับผิดชอบ และกระตือรือร้นในการแก้ไข ตลอดจนปรับปรุงรายละเอียด เนื้อหาข้อมูลให้เป็นปัจจุบันเสมอ

๖.๖ การวินิจฉัย สั่งการ ผู้บริหารท้องถิ่น ปลัด/รองปลัด ผู้บริหารระดับสำนัก/กอง/ฝ่ายต่างๆ ขององค์การบริหารส่วนตำบลคลองนกระทุงสามารถวินิจฉัย สั่งการได้อย่างถูกต้อง ชัดเจน รัดกุมมีเหตุมีผลในการพัฒนาท้องถิ่นให้สอดคล้องกับสภาพความเป็นจริงและตามอำนาจหน้าที่ นอกจากนี้ยังสามารถกำหนดมาตรการต่างๆ สำหรับการปรับปรุงแก้ไขและป้องกันความผิดพลาดที่จะเกิดขึ้นได้

๖.๗ ทำให้ภารกิจต่างๆ ของบุคลากรในองค์การบริหารส่วนตำบลคลองนกระทุงแต่ละคน แต่ละสำนัก/กอง/ฝ่ายต่างๆ มีความสอดคล้องกัน ประสานการทำงานให้เป็นองค์กรรวมของหน่วยงาน ทำให้เป้าหมายขององค์การบริหารส่วนตำบลคลองนกระทุงเกิดความสำเร็จตามเป้าหมายหลัก มีความสอดคล้องและเกิดประสิทธิภาพและประสิทธิผล

๖.๘ สามารถรักษาคุณภาพของงานหรือภารกิจให้เป็นไปและตรงตามวัตถุประสงค์ของโครงการ กิจกรรม งานต่างๆ และประชาชนพึงพอใจเมื่อได้รับการบริการประชาชนในเขตองค์การบริหารส่วนตำบลคลองนกระทุง

ส่วนที่ ๒

การติดตามและประเมินผล

๑. สรุปผลการติดตามและประเมินผล ปีงบประมาณ พ.ศ.๒๕๖๕

๑.๑ ยุทธศาสตร์การพัฒนา

๑.๑.๑ แผนยุทธศาสตร์การพัฒนาองค์การบริหารส่วนตำบลคลองนกระทุงเป็นแผนยุทธศาสตร์ที่กำหนดระยะเวลา ๕ ปี พ.ศ.๒๕๖๑-๒๕๖๕ ซึ่งเป็นแผนพัฒนาเศรษฐกิจและสังคมขององค์การบริหารส่วนตำบลคลองนกระทุงที่กำหนดยุทธศาสตร์และแนวทางการพัฒนาขององค์การบริหารส่วนตำบลคลองนกระทุง ซึ่งแสดงถึงวิสัยทัศน์ พันธกิจและจุดมุ่งหมายเพื่อการพัฒนาในอนาคตโดยสอดคล้องกับแผนพัฒนาเศรษฐกิจและสังคมแห่งชาติ แผนการบริหารราชการแผ่นดินยุทธศาสตร์การพัฒนา จังหวัดนครปฐม แผนยุทธศาสตร์อำเภอ บางเลนและแผนชุมชนตำบลคลองนกระทุง

๑.๑.๒ แผนยุทธศาสตร์การพัฒนาองค์การบริหารส่วนตำบลคลองนกระทุงมีรายละเอียด ดังนี้

๑.วิสัยทัศน์(Vision)

องค์การบริหารส่วนตำบลคลองนกระทุง ได้กำหนดวิสัยทัศน์เพื่อเป็นสภาพการณ์ในอนาคต ซึ่งเป็นจุดมุ่งหมายและคาดหวังที่จะให้เกิดขึ้นหรือบรรลุในอนาคตข้างหน้า องค์การบริหารส่วนตำบลคลองนกระทุง เป็นองค์การบริหารส่วนตำบลขนาดกลาง ประชากรส่วนใหญ่ประกอบอาชีพเกษตรกรรม และเพื่อบริหารงานให้สอดคล้องต่อการสนองตามนโยบายของรัฐ จึงได้กำหนดวิสัยทัศน์ ดังนี้

“คลองนกระทุงน่าอยู่ คุณคือน้ำใส ใสใจศิลปะวัฒนธรรม เกษตรกรรมรุ่งเรือง การเมืองสามัคคี สุขภาพดีถ้วนหน้า การศึกษาก้าวไกล ห่างไกลยาเสพติด”

๒.ยุทธศาสตร์

ยุทธศาสตร์ที่ ๑ ยุทธศาสตร์พัฒนาด้านโครงสร้างพื้นฐาน

กลยุทธ์

- ก่อสร้าง ปรับปรุง บำรุงรักษาถนน สะพาน ท่อระบายน้ำ
- ติดตั้งและการพัฒนาระบบจราจร
- จัดให้มีไฟฟ้าสาธารณะ
- ก่อสร้าง ปรับปรุง ระบบน้ำประปา

ยุทธศาสตร์ที่ ๒ ยุทธศาสตร์พัฒนาด้านอายุผู้มีสุข

กลยุทธ์

- ฝึกอบรมกลุ่มอาชีพก่อสร้างตลาดจำหน่ายสินค้าทางการเกษตรและส่งเสริมพัฒนากลุ่มอาชีพ
- สงเคราะห์ผู้สูงอายุ เด็ก คนพิการและผู้ด้อยโอกาส

ยุทธศาสตร์ที่ ๓ ยุทธศาสตร์พัฒนาด้านบริการชุมชนและสังคม

กลยุทธ์

- ป้องกันและบรรเทาสาธารณภัย
- ส่งเสริม สนับสนุน การมีส่วนร่วมของประชาชน งานกีฬาและนันทนาการ
- ต่อต้าน ป้องกันและแก้ไขปัญหายาเสพติด

ยุทธศาสตร์ที่ ๔ ยุทธศาสตร์การพัฒนาด้านทรัพยากรธรรมชาติและสิ่งแวดล้อม
กลยุทธ์

- (๑) อนุรักษ์ บำรุงรักษา ทรัพยากรธรรมชาติและสิ่งแวดล้อม
- (๒) อนุรักษ์ พัฒนาแหล่งน้ำ

ยุทธศาสตร์ที่ ๕ ยุทธศาสตร์การพัฒนาด้านสาธารณสุข
กลยุทธ์

- (๑) ส่งเสริมสุขภาพอนามัย ป้องกันโรคและควบคุมโรคติดต่อ พัฒนาศักยภาพเครือข่ายงานบริการสาธารณสุข

ยุทธศาสตร์ที่ ๖ ยุทธศาสตร์การพัฒนาด้านการศึกษา ศาสนาและวัฒนธรรม
กลยุทธ์

- (๑) ส่งเสริมประเพณี ภูมิปัญญาและทำนุบำรุงศาสนา
- (๒) ส่งเสริม สนับสนุน การศึกษา

ยุทธศาสตร์ที่ ๗ ยุทธศาสตร์การพัฒนาด้านการบริหารจัดการที่ดี
กลยุทธ์

- (๑) ปรับปรุง พัฒนาเพิ่มประสิทธิภาพในการบริหารจัดการที่ดีในองค์กร
- (๒) ส่งเสริมธรรมาภิบาล ตามพระราชกฤษฎีกาว่าด้วยหลักเกณฑ์และวิธีการบริหารจัดการบ้านเมืองที่ดี

๓.เป้าประสงค์

- (๑) เพื่อให้การคมนาคมทั้งทางบก ทางน้ำและระบบสาธารณสุขปลอดภัยขั้นพื้นฐานมีความสะดวกครอบคลุมทั่วถึงมากขึ้น
- (๒) เพื่อให้ประชาชนมีอาชีพและรายได้เพิ่มมากขึ้นและให้ผู้สูงอายุ เด็ก ผู้พิการ ผู้ด้อยโอกาสได้รับการดูแลอย่างทั่วถึง
- (๓) เพื่อสร้างความเข้มแข็งแก่ชุมชนและส่งเสริมให้ประชาชนห่างไกลยาเสพติด
- (๔) เพื่อให้มีทรัพยากรธรรมชาติและสิ่งแวดล้อมดีขึ้น มีน้ำอุปโภค บริโภคและเพื่อใช้ในการเกษตรตลอดปี
- (๕) เพื่อให้ประชาชนมีสุขภาพอนามัยที่ดี ห่างไกลโรคติดต่อ
- (๖) เพื่อให้ประชาชนมีส่วนร่วมในการทำนุบำรุงศาสนา ประเพณี ภูมิปัญญาท้องถิ่นและได้รับการศึกษาอย่างทั่วถึง
- (๗) เพื่อส่งเสริมการมีส่วนร่วมของประชาชนและการบริการประชาชนตามพระราชกฤษฎีกาว่าด้วยหลักเกณฑ์และวิธีการบริหารจัดการที่ดี พ.ศ.๒๕๔๖

๔.ตัวชี้วัด

- (๑) ยุทธศาสตร์การพัฒนาด้านโครงสร้างพื้นฐาน
 - ๑) ร้อยละของประชาชนได้รับความสะดวก รวดเร็ว ปลอดภัยจากการคมนาคมทั้งทางบก ทางน้ำ
 - ๒) ร้อยละของประชาชนได้รับความปลอดภัยในชีวิตและทรัพย์สิน
 - ๓) จำนวนไฟฟ้าสาธารณะที่ติดตั้งและปรับปรุง ซ่อมแซม ขยายเขต
 - ๔) ร้อยละของครัวเรือนมีน้ำอุปโภค บริโภคที่สะอาดอย่างพอเพียง

- (๒) ยุทธศาสตร์การพัฒนาด้านอยู่ดีมีสุข
- ๑) ร้อยละของประชาชนมีอาชีพและรายได้และสามารถลดการใช้พลังงานได้ในทุกครัวเรือน
 - ๒) ร้อยละของผู้สูงอายุ เด็ก ผู้พิการได้รับเบี้ยยังชีพและได้รับการช่วยเหลือดูแล
- (๓) ยุทธศาสตร์การพัฒนาด้านบริการชุมชนและสังคม
- ๑) ร้อยละของประชาชน/ครัวเรือนที่ประสบภัยได้รับการช่วยเหลือ
 - ๒) ร้อยละของประชาชนมีส่วนร่วมกิจกรรมกีฬา นันทนาการและการพัฒนาประชาธิปไตย
 - ๓) ร้อยละของประชาชน เยาวชนมีส่วนร่วมการป้องกันและแก้ไขปัญหาเสพติด
- (๔) ยุทธศาสตร์การพัฒนาด้านทรัพยากรธรรมชาติและสิ่งแวดล้อม
- ๑) ร้อยละของประชาชน/ครัวเรือนมีส่วนร่วมในการจัดการด้านสิ่งแวดล้อม
 - ๒) ร้อยละของประชาชน/ครัวเรือนมีแหล่งน้ำใช้เพื่อการเกษตรหรือได้รับความเดือดร้อนเรื่องน้ำลดลง
- (๕) ยุทธศาสตร์การพัฒนาด้านสาธารณสุข
- ๑) ร้อยละของประชาชนมีสุขภาพดี ห่างไกลโรคติดต่อ
- (๖) ยุทธศาสตร์การพัฒนาด้านการศึกษา ศาสนาและวัฒนธรรม
- ๑) ร้อยละของประชาชนมีส่วนร่วมในการทำนุบำรุงศาสนา ประเพณี ภูมิปัญญาท้องถิ่น วัฒนธรรมชุมชนและมีส่วนร่วมแสดงความจงรักภักดีต่อสถาบันของชาติ
 - ๒) ร้อยละของประชาชนได้รับการส่งเสริม พัฒนาด้านการศึกษาและได้รับการศึกษาอย่างทั่วถึง
- (๗) ยุทธศาสตร์การพัฒนาด้านการบริหารจัดการที่ดี
- ๑) ร้อยละของประชาชน/ครัวเรือนที่มีส่วนร่วมในกระบวนการบริหารงานและจัดทำแผนพัฒนาขององค์การบริหารส่วนตำบล
 - ๒) ร้อยละของครัวเรือนที่ได้รับการที่สะดวกจากสำนักงาน อบต.

๕. คำเป้าหมาย

- ๑) องค์การบริหารส่วนตำบล จัดให้มีโครงสร้างพื้นฐานในด้านต่างๆ เพื่อให้บริการประชาชนได้เพิ่มขึ้นทุกปีและครอบคลุมทั่วถึงทุกหมู่บ้าน
- ๒) จำนวนผู้สูงอายุ ผู้พิการและประชาชนโดยทั่วไปเข้าถึงการบริการทางสังคมอย่างทั่วถึงครบร้อยละ ๑๐๐
- ๓) จำนวนกลุ่มส่งเสริมอาชีพเพิ่มขึ้นในทุกปี เพื่อให้ประชาชนในท้องถิ่นมีรายได้เพิ่มขึ้นและพึ่งตนเองได้มากขึ้น
- ๔) ประชาชนผู้ประสบสาธารณภัยมีความพึงพอใจในการแก้ไขปัญหาความเดือดร้อนทุกครัวเรือน
- ๕) ปัญหาเสพติดที่เกิดขึ้นในพื้นที่สามารถลดลง จากปีที่ผ่านมา
- ๖) จำนวนครัวเรือนในพื้นที่สามารถบริหารจัดการขยะได้ด้วยตนเองเพิ่มมากขึ้นทุกปี
- ๗) ประชาชนมีสุขภาพอนามัยที่ดี ห่างไกลโรคติดต่อทุกครัวเรือน
- ๘) ประชาชนมีส่วนร่วมในการทำนุบำรุงศาสนา ประเพณี ภูมิปัญญาท้องถิ่นและได้รับการศึกษาอย่างทั่วถึงร้อยละ ๑๐๐
- ๙) บุคลากรได้รับการพัฒนา ฝึกอบรมมากกว่าร้อยละ ๕๐
- ๑๐) องค์การบริหารส่วนตำบลมีผลการปฏิบัติงานที่มีประสิทธิภาพ มากกว่าร้อยละ ๖๐
- ๑๑) ประชาชนในเขตองค์การบริหารส่วนตำบล มีความรู้ เข้าใจถึงบทบาทหน้าที่และเข้ามามีส่วนร่วมในกระบวนการวางแผนพัฒนาตำบลร่วมกันเพิ่มขึ้นทุกปี

๖.กลยุทธ์

- (๑) ก่อสร้าง ปรับปรุง บำรุงรักษาถนน สะพาน ท่อระบายน้ำ
- (๒) ติดตั้งและการพัฒนาระบบจราจร
- (๓) จัดให้มีไฟฟ้าสาธารณะ
- (๔) ก่อสร้าง ปรับปรุง ระบบน้ำประปา
- (๕) ฝึกอบรมกลุ่มอาชีพก่อสร้างตลาดจำหน่ายสินค้าทางการเกษตรและส่งเสริมพัฒนากลุ่มอาชีพ
- (๖) ส่งเสริมผู้สูงอายุ เด็ก คนพิการและผู้ด้อยโอกาส
- (๗) ป้องกันและบรรเทาสาธารณภัย
- (๘) ส่งเสริม สนับสนุน การมีส่วนร่วมของประชาชน งานกีฬาและนันทนาการ
- (๙) ต่อต้าน ป้องกันและแก้ไขปัญหายาเสพติด
- (๑๐) อนุรักษ์ บำรุงรักษา ทรัพยากรธรรมชาติและสิ่งแวดล้อม
- (๑๑) อนุรักษ์ พัฒนาแหล่งน้ำ
- (๑๒) ส่งเสริมสุขภาพอนามัย ป้องกันโรคและควบคุมโรคติดต่อ พัฒนาศักยภาพเครือข่ายงานบริการสาธารณสุข
- (๑๓) ส่งเสริมประเพณี ภูมิปัญญาและทำนุบำรุงศาสนา
- (๑๔) ส่งเสริม สนับสนุน การศึกษา
- (๑๕) ปรับปรุง พัฒนาเพิ่มประสิทธิภาพในการบริหารจัดการที่ดีในองค์กร
- (๑๖) ส่งเสริมธรรมาภิบาลตามพระราชกฤษฎีกาว่าด้วยหลักเกณฑ์และวิธีการบริหารจัดการบ้านเมืองที่ดี

๗.จุดยืนทางยุทธศาสตร์

องค์การบริหารส่วนตำบลคลองนกระทุง มีสภาพพื้นที่เป็นที่ราบลุ่มกว้างใหญ่ ที่ดินมีความอุดมสมบูรณ์ มีแม่น้ำท่าจีนไหลผ่านและลำคลองสาขาหลายสาย เป็นแหล่งอาหารไปสู่ครัวโลก เป็นแหล่งอนุรักษ์ทรัพยากรธรรมชาติ มีสถานที่และหมู่บ้านอยู่ สามารถพัฒนาเป็นแหล่งท่องเที่ยว มีระบบน้ำชลประทานเหมาะสมแก่การประกอบอาชีพทางด้านเกษตรกรรม เป็นแหล่งผลิตอาหาร เช่น การปลูกข้าว นาปรัง การทำพืชสวน การทำบ่อเลี้ยงสัตว์น้ำ การปศุสัตว์ มีกลุ่มอาชีพ ศูนย์การเรียนรู้ภายในหมู่บ้าน ประกอบกับพื้นที่องค์การบริหารส่วนตำบล อยู่ในเขตปริมาณทลใกล้กรุงเทพมหานครและจังหวัดใกล้เคียง มีเส้นทางคมนาคม การขนส่ง ทั้งทางบกและทางน้ำ ทำให้สะดวกสามารถรองรับการขยายตัวของชุมชนเมืองได้เป็นอย่างดี ทำให้มีการลงทุนอุตสาหกรรมต่างๆ เช่น โรงงานผลิตกระแสไฟฟ้าจากพลังงานแสงอาทิตย์ (Solar Cell) โรงงานผลิตเซรามิกซ์ เป็นต้น จากศักยภาพดังกล่าวจึงสามารถกำหนดจุดยืนทางยุทธศาสตร์ (Positioning) องค์การบริหารส่วนตำบลคลองนกระทุง ดังนี้ “**เพิ่มขีดความสามารถทางการเกษตร ทั้งพืชผัก ผลไม้ การประมงน้ำจืดและการอุตสาหกรรมพื้นฐานเพื่อสร้างรายได้แก่ชุมชนและเป็นสินค้าเศรษฐกิจ นำส่งสู่ต่างจังหวัดและต่างประเทศ**”

๑.๒ แนวทางการติดตามและประเมินผลแผนพัฒนาท้องถิ่น (พ.ศ.๒๕๖๑ - ๒๕๖๕)

แผนพัฒนาท้องถิ่น พ.ศ.๒๕๖๑ - ๒๕๖๕ (เฉพาะปี พ.ศ.๒๕๖๕)

ยุทธศาสตร์ แนวทางการพัฒนา โครงการพัฒนาท้องถิ่น ที่บรรจุในแผนพัฒนาท้องถิ่น (พ.ศ.๒๕๖๑ -๒๕๖๕)

ยุทธศาสตร์	แผนงาน	โครงการตามแผนพัฒนา		ดำเนินการจริง	
		จำนวนโครงการ	จำนวนเงิน	จำนวนโครงการ	จำนวนเงิน
ยุทธศาสตร์การพัฒนา ด้านโครงสร้างพื้นฐาน	แผนงานอุตสาหกรรมและการโยธา แผนงานการพาณิชย์	๑๐๐	๓๑๙,๓๓๘,๐๐๐	๓	๕๗๘,๖๓๙
ยุทธศาสตร์การพัฒนา ด้านอยู่ดีมีสุข	แผนงานสังคมสงเคราะห์ แผนงานการเกษตร แผนงานงบกลาง แผนงานสร้างความเข้มแข็งของชุมชน	๔๐	๑๕,๑๑๑,๑๐๐	๔	๖,๓๐๖,๐๕๗.๔๑
ยุทธศาสตร์การพัฒนา ด้านบริการชุมชนและ สังคม	แผนงานสร้างความเข้มแข็งของชุมชน แผนงานการรักษาความสงบภายใน แผนงานการศาสนาวัฒนธรรมและ นันทนาการ	๔๑	๑๘,๗๕๒,๕๐๐	๓	๑๘๓,๔๑๒.๔๐
ยุทธศาสตร์การพัฒนา ด้านทรัพยากรธรรมชาติและ สิ่งแวดล้อม	แผนงานบริหารงานทั่วไป แผนงานเคหะและชุมชน แผนงานการเกษตร	๓๕	๔๑,๓๕๔,๐๐๐	๑	๗๔,๘๐๐
ยุทธศาสตร์การพัฒนา ด้านสาธารณสุข	แผนงานสาธารณสุข	๑๕	๑,๔๒๓,๙๐๐	๔	๘๒,๗๖๒.๐๕
ยุทธศาสตร์การพัฒนา ด้านการศึกษา ศาสนา และวัฒนธรรม	แผนงานการศึกษา แผนงานการศาสนาวัฒนธรรม และนันทนาการ	๔๓	๕,๔๗๔,๐๐๐	๔	๖๓๔,๖๒๕.๖๔
ยุทธศาสตร์การพัฒนา ด้านการบริหารจัดการที่ดี	แผนงานบริหารงานทั่วไป แผนงานเคหะและชุมชน	๕๒	๖๓,๔๒๘,๙๐๐	๖	๑๖,๙๖๕,๒๓๒
รวม		๓๒๖	๔๖๔,๘๘๒,๔๐๐	๒๕	๒๔,๘๒๕,๕๒๘.๕๔

๑.๓ ผลการดำเนินงานตามงบประมาณที่ได้รับและการเบิกจ่ายงบประมาณ

ผลการดำเนินงานตามงบประมาณที่ได้รับ (ตั้งรายการจ่ายไว้ในข้อบัญญัติงบประมาณรายจ่ายประจำปี และการเบิกจ่ายงบประมาณ ในปีงบประมาณ พ.ศ.๒๕๖๕

	ยุทธศาสตร์	โครงการ	จำนวนงบประมาณ	หน่วยงานที่รับผิดชอบ	วัตถุประสงค์	ผลผลิต
๑.	ยุทธศาสตร์การพัฒนาด้านอยู่ดีมีสุข	โครงการฝึกอบรมกลุ่มอาชีพ	๓๐,๐๐๐.๐๐	สำนักปลัด	เพื่อให้สมาชิกกลุ่มอาชีพ มีความรู้เพิ่มขึ้น	๑ กลุ่ม
๒.	ยุทธศาสตร์การพัฒนาด้านอยู่ดีมีสุข	โครงการฝึกอบรมแกนนำผู้สูงอายุเพื่อส่งเสริมสุขภาพผู้สูงอายุตำบลคลองนกกระทุง	๒๐,๐๐๐.๐๐	สำนักปลัด	เพื่อจัดฝึกอบรมแกนนำผู้สูงอายุให้มีความรู้ ความสามารถ ดูแลและส่งเสริมสุขภาพผู้สูงอายุในตำบลได้อย่างมีประสิทธิภาพ	๕๐ คน
๓.	ยุทธศาสตร์การพัฒนาด้านอยู่ดีมีสุข	โครงการเบี้ยยังชีพผู้สูงอายุ	๖,๗๐๙,๒๐๐.๐๐	สำนักปลัด	เพื่อให้ผู้สูงอายุมีเบี้ยยังชีพ	๙๓๐ คน
๔.	ยุทธศาสตร์การพัฒนาด้านอยู่ดีมีสุข	โครงการเบี้ยความพิการ	๑,๐๕๖,๐๐๐.๐๐	สำนักปลัด	เพื่อให้คนพิการมีเบี้ยยังชีพ	๑๕๐ คน
๕.	ยุทธศาสตร์การพัฒนาด้านอยู่ดีมีสุข	โครงการช่วยเหลือผู้ป่วยติดเตียง	๑๒,๐๐๐.๐๐	สำนักปลัด	เพื่อให้ผู้ป่วยที่ติดเตียงมีเบี้ยยังชีพ	๕ คน
๖.	ยุทธศาสตร์การพัฒนาด้านอยู่ดีมีสุข	โครงการช่วยเหลือผู้ป่วยสงสัย	๗๐,๐๐๐.๐๐	สำนักปลัด	เพื่อให้ผู้ป่วยสงสัยได้รับการช่วยเหลือและเยียวยาในเบื้องต้นตามระเบียบและหลักเกณฑ์ที่เกี่ยวข้อง	ช่วยเหลือผู้ประสบสาธารณภัยในพท.ตำบลคลองนกกระทุง ๑๑ หมู่บ้าน
๗.	ยุทธศาสตร์การพัฒนาด้านอยู่ดีมีสุข	โครงการเศรษฐกิจพอเพียงชุมชนเข้มแข็งและฐานความรู้	๓๐,๐๐๐.๐๐	สำนักปลัด	เพื่อฝึกอบรมแนวทางการพัฒนาเศรษฐกิจชุมชนตามหลักปรัชญาเศรษฐกิจพอเพียงแก่ประชาชน	๑ ครั้ง
๘.	ยุทธศาสตร์การพัฒนาด้านโครงสร้างพื้นฐาน	โครงการปรับปรุงซ่อมแซมบำรุงรักษาถนนคอนกรีตเสริมเหล็กภายในตำบลคลองนกกระทุง	๐.๐๐	กองช่าง	เพื่อให้ประชาชนมีเส้นทางคมนาคมสะดวกรวดเร็วและปลอดภัย	ปรับปรุง ซ่อมแซม บำรุงรักษาถนนคอนกรีตเสริมเหล็กทุกสายภายในตำบลคลองนกกระทุง หมู่ที่ ๑-๑๑ โดยดำเนินการเฉพาะจุดที่ชำรุดรายละเอียดตามแบบแปลนและแผนผัง อบต.คลองนกกระทุงพร้อมป้ายประชาสัมพันธ์โครงการ
๙.	ยุทธศาสตร์การพัฒนาด้านโครงสร้างพื้นฐาน	โครงการปรับปรุงซ่อมแซมบำรุงรักษาถนนลาดยางแอสฟัลติกคอนกรีตภายในตำบลคลองนกกระทุง	๓๐๐,๐๐๐.๐๐	กองช่าง	เพื่อให้ประชาชนมีเส้นทางคมนาคมสะดวกรวดเร็วและปลอดภัย	ปรับปรุง ซ่อมแซม บำรุงรักษาถนนผิวจราจรลาดยางแอสฟัลติก คอนกรีต ทุกสายภายในตำบลคลองนกกระทุง หมู่ที่ ๑-๑๑ โดยดำเนินการเฉพาะจุดที่ชำรุด รายละเอียดตามแบบแปลนและแผนผัง อบต.คลองนกกระทุงพร้อมป้ายประชาสัมพันธ์โครงการ
๑๐.	ยุทธศาสตร์การพัฒนาด้านโครงสร้างพื้นฐาน	โครงการปรับปรุงซ่อมแซมบำรุงรักษาถนนหินคลุกภายในตำบลคลองนกกระทุง	๔๒๐,๐๐๐.๐๐	กองช่าง	เพื่อให้ประชาชนมีเส้นทางคมนาคมสะดวกรวดเร็วและปลอดภัย	ปรับปรุง ซ่อมแซม บำรุงรักษาถนนหินคลุกทุกสายภายในตำบลคลองนกกระทุง หมู่ที่ ๑-๑๑ โดยดำเนินการเฉพาะจุดที่ชำรุด พร้อมปรับเกลี่ย รายละเอียดตามแบบแปลนและแผนผัง อบต.คลองนกกระทุงพร้อมป้ายประชาสัมพันธ์โครงการ
๑๑.	ยุทธศาสตร์การพัฒนาด้านโครงสร้างพื้นฐาน	โครงการปรับปรุง ซ่อมแซมและบำรุงรักษาไฟฟ้าสาธารณะ	๕๐,๐๐๐.๐๐	กองช่าง	เพื่อให้ประชาชนได้รับความปลอดภัยในชีวิตและทรัพย์สิน	ปรับปรุง ซ่อมแซมและบำรุงรักษาไฟฟ้าสาธารณะภายในตำบลคลองนกกระทุง จำนวน ๒๖๔ จุด รายละเอียดตามแบบแปลนและแผนผังอบต.คลองนกกระทุงกำหนด
๑๒.	ยุทธศาสตร์การพัฒนาด้านโครงสร้างพื้นฐาน	โครงการปรับปรุงซ่อมแซมและบำรุงรักษาระบบประปา	๘๐,๐๐๐.๐๐	กองช่าง	เพื่อเป็นการปรับนิวัติบำรุงระบบประปา	บำรุงรักษากระบบท่อส่งประปาภายในตำบลคลองนกกระทุงทั้ง ๑๑ หมู่บ้าน (๑๘ ท่อส่ง) รายละเอียดตามแบบแปลนและแผนผังองค์การบริหารส่วนตำบลคลองนกกระทุง
๑๓.	ยุทธศาสตร์การพัฒนาด้านบริการชุมชนและสังคม	โครงการเลือกตั้ง	๑๗๐,๐๐๐.๐๐	สำนักปลัด	เพื่อให้การเลือกตั้งผู้บริหารและสมาชิก อบต.เป็นไปตามระเบียบฯและเกิดความเรียบร้อย	๑๑ หมู่บ้าน
๑๔.	ยุทธศาสตร์การพัฒนาด้านบริการชุมชนและสังคม	โครงการฝึกอบรมป้องกันและแก้ไขปัญหายาเสพติดแก่เด็กและเยาวชน	๒๐,๐๐๐.๐๐	สำนักปลัด	เพื่อฝึกอบรมการป้องกันและแก้ไขปัญหายาเสพติดแก่เด็กและเยาวชน	๑ ครั้ง
๑๕.	ยุทธศาสตร์การพัฒนาด้านบริการชุมชนและสังคม	โครงการป้องกันและลดอุบัติเหตุทางถนน	๑๐,๐๐๐.๐๐	สำนักปลัด	เพื่อป้องกันและลดอุบัติเหตุจากการจราจรบนถนน	ประชาชน ๑๑ หมู่บ้าน

๑๖.	ยุทธศาสตร์การพัฒนา ด้านบริการชุมชนและ สังคม	โครงการทบทวนเพื่อ เพิ่มศักยภาพ อาสาสมัครป้องกันภัยฝ่ายพลเรือน (อปพร.)	๒๐,๐๐๐.๐๐	สำนักปลัด	เพื่อให้สมาชิกอปพร.มีความรู้และมี ศักยภาพในการปฏิบัติหน้าที่ให้ถูกต้อง ตามระเบียบ	๓๐ คน
๑๗.	ยุทธศาสตร์การพัฒนา ด้านบริการชุมชนและ สังคม	โครงการทบทวนการฝึกอบรมชุด ปฏิบัติการจิตอาสาภัยพิบัติประจำ องค์กรปกครองส่วนท้องถิ่น	๓๐,๐๐๐.๐๐	สำนักปลัด	เพื่อทบทวนการฝึกอบรมการเสริมสร้าง ศักยภาพและความเข้มแข็งให้แก่จิตอาสา ภัยพิบัติในพื้นที่องค์การบริหารส่วนตำบล คลองนกรทะเล และเสริมสร้างความ เข้มแข็งระดับชุมชนในการเฝ้าระวังและ รับมือกับสาธารณภัย	ฝึกอบรมทบทวนจิตอาสาภัยพิบัติ ประจำ อปท.อย่างน้อย ปีละ ๑ ครั้ง
๑๘.	ยุทธศาสตร์การพัฒนา ด้านบริการชุมชนและ สังคม	โครงการป้องกันและบรรเทาสาธารณ ภัยและสร้างความปลอดภัยในชีวิต และทรัพย์สินของประชาชนตำบล คลองนกรทะเล	๒๐,๐๐๐.๐๐	สำนักปลัด	เพื่อป้องกันและบรรเทาสาธารณภัยที่อาจ ขึ้นและส่งผลกระทบต่อชีวิตและทรัพย์สิน ของประชาชน	จัดกิจกรรมอย่างน้อยปีละ ๒ ครั้ง หรือ ช่วยเหลือและบรรเทาความเดือดร้อนแก่ ประชาชนที่ประสบสาธารณภัย
๑๙.	ยุทธศาสตร์การพัฒนา ด้านทรัพยากรธรรมชาติและ สิ่งแวดล้อม	โครงการปลูกต้นไม้เฉลิมพระเกียรติฯ	๒๐,๐๐๐.๐๐	สำนักปลัด	เพื่อเพิ่มพื้นที่สีเขียว ภูมิทัศน์สวยงาม	๕๐๐ ต้น
๒๐.	ยุทธศาสตร์การพัฒนา ด้านทรัพยากรธรรมชาติและ สิ่งแวดล้อม	โครงการสร้างจิตสำนึก ด้าน สิ่งแวดล้อม	๒๐,๐๐๐.๐๐	กอง สาธารณสุขฯ	เพื่อให้ประชาชนมีจิตสำนึก รักษ์ สิ่งแวดล้อม	๓๐๐ ครัวเรือน
๒๑.	ยุทธศาสตร์การพัฒนา ด้านทรัพยากรธรรมชาติและ สิ่งแวดล้อม	โครงการบริหารจัดการขยะและการ คัดแยกขยะ	๕๐,๐๐๐.๐๐	กอง สาธารณสุขฯ	เพื่อให้ประชาชนหรือกลุ่มเป้าหมายมีการ บริหารจัดการขยะและคัดแยกขยะใน ครัวเรือนที่ถูกวิธี	จัดการฝึกอบรมอย่างน้อยปีละ ๑ ครั้ง แก่ ประชาชนหรือกลุ่มเป้าหมายครัวเรือน ทั้ง ๑๑ หมู่บ้าน
๒๒.	ยุทธศาสตร์การพัฒนา ด้านทรัพยากรธรรมชาติและ สิ่งแวดล้อม	โครงการรุดหนุนคณะกรรมการ หมู่บ้านตำบลคลองนกรทะเล ในการ ดูแลรักษา กำจัดผักตบชวาและวัชพืช ในลำคลองภายในตำบลคลอง นกรทะเล	๒๐๐,๐๐๐.๐๐	กอง สาธารณสุขฯ	อุดหนุนงบประมาณปีละ ๑ ครั้ง แก่คณะกรรมการ หมู่บ้านตำบลคลองนกรทะเล เพื่อดำเนินการดูแล รักษา กำจัดผักตบชวาและวัชพืชในลำคลอง ช่างถนน สายต่างๆในพื้นที่ตำบลคลองนกรทะเล พื้นที่รวม โดยประมาณ ๑๕๘,๘๘๖ ตร.ม. พื้นที่กำจัดผักตบชวา ๑๑๑,๑๗๖ ตร.ม.	อุดหนุนงบประมาณปีละ ๑ ครั้ง แก่คณะกรรมการหมู่บ้าน ตำบลคลองนกรทะเล เพื่อดำเนินการดูแล รักษา กำจัด ผักตบชวาและวัชพืชในลำคลอง ช่างถนนสายต่างๆในพื้นที่ ตำบลคลองนกรทะเล
๒๓.	ยุทธศาสตร์การพัฒนา ด้านสาธารณสุข	โครงการป้องกันโรคไข้เลือดออก	๑๕,๐๐๐.๐๐	กอง สาธารณสุขฯ	เพื่อให้ประชาชนปลอดภัยจากโรค ไข้เลือดออก	๑ ครั้ง (๑,๔๖๖ ครัวเรือน)
๒๔.	ยุทธศาสตร์การพัฒนา ด้านสาธารณสุข	โครงการรุดหนุนกองทุนระบบ หลักประกันสุขภาพพอต.คลอง นกรทะเล	๖๖,๐๐๐.๐๐	กอง สาธารณสุขฯ	เพื่อเป็นการสร้างเสริมสุขภาพและป้องกัน โรคภัย	๑ ครั้ง
๒๕.	ยุทธศาสตร์การพัฒนา ด้านสาธารณสุข	เงินอุดหนุนสำหรับการดำเนินงานตาม แนวทางโครงการตามพระราชดำริ ด้านสาธารณสุข	๒๒๐,๐๐๐.๐๐	กอง สาธารณสุขฯ	เพื่อสนับสนุนการดำเนินงานของหมู่บ้าน ตามแนวทางโครงการพระราชดำริด้าน สาธารณสุขฯ หมู่ละไม่น้อยกว่า ๓ โครงการ	๑ ครั้ง (๑๑ หมู่บ้าน)
๒๖.	ยุทธศาสตร์การพัฒนา ด้านสาธารณสุข	โครงการสัตว์ปลอดโรคคนปลอดภัย จากโรคพิษสุนัขบ้า	๗๑,๐๐๐.๐๐	กอง สาธารณสุขฯ	เพื่อขับเคลื่อนโครงการสัตว์ปลอดโรค คนปลอดภัยจากโรคพิษสุนัขบ้าตาม พระปณิธานฯ	๒ ครั้ง/ปี
๒๗.	ยุทธศาสตร์การพัฒนา ด้านสาธารณสุข	โครงการฝึกอบรมเชิงปฏิบัติการ ป้องกันโรคพิษสุนัขบ้าแก่อาสาสมัคร ปศุสัตว์หมู่บ้าน ๑๑ หมู่	๒๐,๐๐๐.๐๐	กอง สาธารณสุขฯ	เพื่อฝึกอบรมให้ความรู้สาธารณสุข ปศุสัตว์ ๑๑ หมู่บ้าน	๑ ครั้ง (ตัวแทนอาสาสมัครฯ ๑๑ หมู่บ้าน)
๒๘.	ยุทธศาสตร์การพัฒนา ด้านสาธารณสุข	โครงการสำรวจข้อมูลจำนวนสัตว์และ ขึ้นทะเบียนสัตว์	๗,๑๐๐.๐๐	กอง สาธารณสุขฯ	เพื่อสำรวจข้อมูลประชากรสัตว์ในพื้นที่ ตำบลได้อย่างครบถ้วนและทั่วถึงเพื่อการ ป้องกันโรคพิษสุนัขบ้า	๑ ครั้ง (๑๑ หมู่บ้าน)
๒๙.	ยุทธศาสตร์การพัฒนา ด้านสาธารณสุข	โครงการป้องกันและบรรเทาภัย โรคติดต่อและโรคระบาดในชุมชน	๓๐,๐๐๐.๐๐	กอง สาธารณสุขฯ	๑.เพื่อส่งเสริมให้ประชาชนมีความรู้ ความ เข้าใจในการป้องกันตนเอง และมีส่วนร่วม ในการดูแลสุขภาพตนเองและครอบครัว จากโรคติดต่อและโรคระบาดในชุมชน ๒.เพื่อป้องกันและควบคุมการระบาดของ และลดอัตราการป่วยของประชาชนใน ชุมชนจากโรคติดต่อและโรคระบาด	๑ ครั้ง
๓๐.	ยุทธศาสตร์การพัฒนา ด้านการศึกษา ศาสนา และวัฒนธรรม	โครงการวันเด็กแห่งชาติ	๒๐,๐๐๐.๐๐	สำนักปลัด	เพื่อให้เด็กได้เข้าร่วมกิจกรรมและ เสริมสร้างขวัญกำลังใจแก่เด็ก เยาวชน	๑ ครั้ง
๓๑.	ยุทธศาสตร์การพัฒนา ด้านการศึกษา ศาสนา และวัฒนธรรม	อุดหนุนโครงการอาหารกลางวัน	๓๙๐,๖๐๐.๐๐	สำนักปลัด	เพื่อนักเรียนมีอาหารรับประทาน	๑๓๐ คน
๓๒.	ยุทธศาสตร์การพัฒนา ด้านการศึกษา ศาสนา และวัฒนธรรม	โครงการอาหารเสริม (นม)	๒๑๐,๗๘๒.๐๐	สำนักปลัด	เพื่อให้เด็กมีสุขภาพแข็งแรง	๑๗๐ คน
๓๓.	ยุทธศาสตร์การพัฒนา ด้านการศึกษา ศาสนา และวัฒนธรรม	โครงการฝึกอบรมพัฒนาคุณธรรม จริยธรรมและค่านิยมที่พึงประสงค์ สำหรับเด็กนักเรียน	๓๐,๐๐๐.๐๐	สำนักปลัด	เพื่อพัฒนาและส่งเสริมคุณธรรม จริยธรรม แก่เด็กนักเรียนในพื้นที่	๗๐ คน

๓๔.	ยุทธศาสตร์การพัฒนา ด้านการศึกษา ศาสนา และวัฒนธรรม	โครงการทัศนศึกษาของศูนย์พัฒนา เด็กเล็ก	๑๕,๐๐๐.๐๐	สำนักปลัด	เพื่อส่งเสริมให้เด็กได้เรียนรู้ ฝึกการสังเกต จดจำและใช้ประสาทสัมผัสทั้ง ๕	๑ ครั้ง
๓๕.	ยุทธศาสตร์การพัฒนา ด้านการศึกษา ศาสนา และวัฒนธรรม	โครงการสนับสนุนค่าใช้จ่ายการ บริหารสถานศึกษา	๘๗,๔๖๕.๐๐	สำนักปลัด	เพื่อเป็นค่าอาหารกลางวันและค่าใช้จ่าย ในการจัดการเรียนการสอนรายหัว ฯลฯ ของศูนย์พัฒนาเด็กเล็กอบต.คลอง นกระทุง	๔๐ คน
๓๖.	ยุทธศาสตร์การพัฒนา ด้านการศึกษา ศาสนา และวัฒนธรรม	โครงการส่งเสริมการเรียนรู้เด็กปฐมวัย ท้องถิ่นไทย ผ่านการเล่น	๒๐,๐๐๐.๐๐	สำนักปลัด	เพื่อให้การส่งเสริมและสนับสนุนให้เด็กปฐมวัย ของศูนย์พัฒนาเด็กเล็กอบต. คลองนกระทุง มี พัฒนาการสมบูรณ์ตามวัยครบทั้ง ๔ ด้านผ่าน การเล่นสนามเด็กเล่นสร้างปัญญา	สร้างสนามเด็กเล่นสร้างปัญญา ๑ แห่ง ตาม แนวทางที่กรมส่งเสริมการปกครองท้องถิ่นกำหนด และรายละเอียดตามแบบแปลนและแผนผังอบต. คลองนกระทุงพร้อมป้ายประชาสัมพันธ์โครงการ
๓๗.	ยุทธศาสตร์การพัฒนา ด้านการศึกษา ศาสนา และวัฒนธรรม	โครงการ ๑๒ สิงหาคมราชินี(ศพด.)	๒,๐๐๐.๐๐	สำนักปลัด	เพื่อให้ประชาชนร่วมแสดงความจงรักภักดี	๑ ครั้ง
๓๘.	ยุทธศาสตร์การพัฒนา ด้านการศึกษา ศาสนา และวัฒนธรรม	โครงการฝึกอบรมคุณธรรม จริยธรรม แก่ประชาชน	๕๐,๐๐๐.๐๐	สำนักปลัด	เพื่อสร้างเสริมคุณธรรมและศีลธรรมอันดี แก่ประชาชน	๑ ครั้ง
๓๙.	ยุทธศาสตร์การพัฒนา ด้านการศึกษา ศาสนา และวัฒนธรรม	โครงการปกป้องสถาบันสำคัญของ ชาติ	๒๐,๐๐๐.๐๐	สำนักปลัด	เพื่อให้ประชาชนร่วมแสดงความจงรักภักดี และปกป้องสถาบันสำคัญของชาติ	๑ ครั้ง
๔๐.	ยุทธศาสตร์การพัฒนา ด้านการศึกษา ศาสนา และวัฒนธรรม	โครงการปณิธานความดี	๑๐,๐๐๐.๐๐	สำนักปลัด	เพื่อให้ประชาชนร่วมแสดงความจงรักภักดี และสำนึกในพระมหากรุณาธิคุณ พระมหากษัตริย์และบรมวงศานุวงศ์	๑ ครั้ง
๔๑.	ยุทธศาสตร์การพัฒนา ด้านการศึกษา ศาสนา และวัฒนธรรม	โครงการเฉลิมพระชนมพรรษา พระบาทสมเด็จพระวชิรเกล้า เจ้าอยู่หัวฯ (รัชกาลที่ ๑๐)	๒๐,๐๐๐.๐๐	สำนักปลัด	เพื่อให้ประชาชนร่วมแสดงความจงรักภักดี	๑ ครั้ง
๔๒.	ยุทธศาสตร์การพัฒนา ด้านการศึกษา ศาสนา และวัฒนธรรม	โครงการเฉลิมพระชนม พรรษา สมเด็จพระนางเจ้าสุทิดา พัชรสุธา พิมลลักษณ พระบรมราชินี	๒๐,๐๐๐.๐๐	สำนักปลัด	เพื่อให้ประชาชนร่วมแสดงความ จงรักภักดี	๑ ครั้ง
๔๓.	ยุทธศาสตร์การพัฒนา ด้านการบริหารจัดการที่ต	โครงการฝึกอบรมเชิงปฏิบัติการการ จัดทำ/ทบทวนเพื่อเพิ่มเติมและ เปลี่ยนแปลงแผนพัฒนาท้องถิ่นของ อบต.คลองนกระทุง	๒๐,๐๐๐.๐๐	สำนักปลัด	เพื่อฝึกอบรมการจัดทำ/ทบทวนเพิ่มเติม และเปลี่ยนแปลงแผนพัฒนาอบต.ให้ สอดคล้องกับสภาวะปัจจุบันในท้องถิ่น และความต้องการของประชาชน	จัดฝึกอบรมร่วมกับประชาคมหมู่บ้านอย่าง น้อยปีละ ๑ ครั้ง
๔๔.	ยุทธศาสตร์การพัฒนา ด้านการบริหารจัดการ ที่ต	โครงการจัดซื้อครุภัณฑ์คอมพิวเตอร์ ที่ต	๐.๐๐	สำนักปลัด	เพื่อเป็นเครื่องมือการบริหารงานในการให้ บริหารประชาชนและเผยแพร่ผลการ ดำเนินงานของอบต.	คอมพิวเตอร์จำนวน ๓ เครื่อง
๔๕.	ยุทธศาสตร์การพัฒนา ด้านการบริหารจัดการ ที่ต	โครงการจัดซื้อครุภัณฑ์รถกระเช้าซ่อม ไฟฟ้า	๒,๕๐๐,๐๐๐.๐๐	กองช่าง	เพื่อจัดซื้อครุภัณฑ์รถกระเช้าไฟฟ้าสำหรับ ใช้ในกิจการบำรุงซ่อมแซมไฟฟ้าสาธารณะ ในพื้นที่.ของอบต.คลองนกระทุง	จัดซื้อรถกระเช้าไฟฟ้า ๑ คัน
๔๖.	ยุทธศาสตร์การพัฒนา ด้านการบริหารจัดการที่ต	โครงการจัดซื้อครุภัณฑ์สำนักงาน อบต.	๑๗,๗๐๐.๐๐	กองคลัง	เพื่อจัดซื้อครุภัณฑ์สำนักงานสำหรับใช้ใน กิจการของอบต.คลองนกระทุง	จัดซื้อ เช่น โต๊ะทำงาน โต๊ะรับแขก ตู้เก็บ เอกสาร ฯลฯ
๔๗.	ยุทธศาสตร์การพัฒนา ด้านการบริหารจัดการที่ต	โครงการจัดซื้อครุภัณฑ์สำรวจ	๘,๕๐๐.๐๐	กองช่าง	เพื่อจัดซื้อครุภัณฑ์สำรวจไปใช้ในกิจการ ของอบต.คลองนกระทุง	จัดซื้อครุภัณฑ์เช่น กล้องส่องทางไกล เทปวัด ระยะ ฯลฯ
๔๘.	ยุทธศาสตร์การพัฒนา ด้านการบริหารจัดการที่ต	โครงการจัดซื้อครุภัณฑ์คอมพิวเตอร์	๐.๐๐	กองคลัง	เพื่อจัดซื้อครุภัณฑ์คอมพิวเตอร์ใช้ใน กิจการของอบต.คลองนกระทุง	จัดซื้อครุภัณฑ์เช่น คอมพิวเตอร์ จอคอมพิวเตอร์ เครื่องคอมพิวเตอร์แบบ พกพา ฯลฯ
๔๙.	ยุทธศาสตร์การพัฒนา ด้านการบริหารจัดการที่ต	โครงการปรับปรุงแผนที่ภาษีและ ทะเบียนทรัพย์สิน	๑๐๐,๐๐๐.๐๐	กองคลัง	เพื่อให้การจัดเก็บภาษีมีประสิทธิภาพ	๑๑ หมู่บ้าน
๕๐.	ยุทธศาสตร์การพัฒนา ด้านการบริหารจัดการที่ต	โครงการบริการอินเทอร์เน็ตตำบล (Free Wifi)	๘๐,๐๐๐.๐๐	สำนักปลัด	เพื่อให้ประชาชนได้รับข้อมูลข่าวสาร กว้างไกล	๑๐๐ คน
๕๑.	ยุทธศาสตร์การพัฒนา ด้านการบริหารจัดการที่ต	โครงการอุดหนุนโครงการเพิ่ม ประสิทธิภาพการบริหารจัดการศูนย์ ปฏิบัติการร่วมในการช่วยเหลือ ประชาชนขององค์กรปกครองส่วน ท้องถิ่น (สถานทีกลาง) อำเภอ บางเลน จังหวัดนครปฐม	๑๐,๒๐๐.๐๐	สำนักปลัด	เพื่ออุดหนุนงบประมาณการปฏิบัติงาน ของศูนย์ฯให้เป็นไปอย่างมีประสิทธิภาพ และชัดเจนในการช่วยเหลือประชาชน	ปีละ ๑ ครั้ง
๕๒.	ยุทธศาสตร์การพัฒนา ด้านการบริหารจัดการที่ต	โครงการบริการชำระภาษีเคลื่อนที่	๓๐,๐๐๐.๐๐	กองคลัง	เพื่ออำนวยความสะดวกการชำระภาษี ให้กับประชาชนทุกหมู่บ้าน	๑๑ หมู่บ้าน
๕๓.	ยุทธศาสตร์การพัฒนา ด้านการบริหารจัดการที่ต	โครงการประชาสัมพันธ์เผยแพร่ ความรู้ด้านการชำระภาษี	๓๐,๐๐๐.๐๐	กองคลัง	เพื่อประชาสัมพันธ์เผยแพร่ความรู้ด้าน การชำระภาษีประเภทต่าง ๆ แก่ ประชาชน	๑๑ หมู่บ้าน

๑.๔ การประเมินผลการนำแผนพัฒนาท้องถิ่นไปปฏิบัติในเชิงปริมาณและเชิงคุณภาพ

ที่	ยุทธศาสตร์	แผนงาน	โครงการพัฒนา ที่ดำเนินการจริง (จำนวนโครงการ)	จำนวนเงิน ที่ดำเนินการจริง (บาท)	เป้าหมายที่ได้จริงหรือ ได้ผลจริง(ผลผลิตของ โครงการ)ในเชิงปริมาณ	ผลที่ได้รับจริงหรือสิ่ง ที่เกิดขึ้นจากเป้าหมาย ที่ประชาชนได้รับ ในเชิงคุณภาพ
๑.	ยุทธศาสตร์การพัฒนาด้าน โครงสร้างพื้นฐาน	อุตสาหกรรมและการโยธา	๑	๓๙,๖๐๕	จัดซื้อวัสดุไฟฟ้าเพื่อทำการปรับปรุง ซ่อมแซมและบำรุงรักษาไฟฟ้า สาธารณะในตำบล ๒๖๔ จุด	ประชาชนได้รับความปลอดภัย ในชีวิตและทรัพย์สิน
๒	ยุทธศาสตร์การพัฒนาด้าน โครงสร้างพื้นฐาน	อุตสาหกรรมและการโยธา	๑	๒๙๕,๕๐๐	ปรับปรุงซ่อมแซมและบำรุงรักษา ถนนลาดยางแอสฟัลต์ติกคอนกรีต ภายในตำบลคลองนกระทุง	ประชาชนได้รับความปลอดภัย ในชีวิตและทรัพย์สิน
๓	ยุทธศาสตร์การพัฒนาด้าน โครงสร้างพื้นฐาน	อุตสาหกรรมและการโยธา	๑	๒๓๓,๖๙๙	ปรับปรุงซ่อมแซมและบำรุงรักษา ถนนหินคลุกภายในตำบลคลอง นกระทุง	ประชาชนได้รับความปลอดภัย ในชีวิตและทรัพย์สิน
๔	ยุทธศาสตร์การพัฒนาด้าน โครงสร้างพื้นฐาน	อุตสาหกรรมและการโยธา	๑	๒๒๗,๔๔๕	ปรับปรุงซ่อมแซมและบำรุงรักษา ระบบประปาภายในตำบลคลอง นกระทุงทั้ง ๑๑หมู่บ้าน(๑๘ ให้อ่าง)	ประชาชนมีน้ำประปาใช้ตลอดปี อย่างเพียงพอ
๕	ยุทธศาสตร์การพัฒนาด้าน ทรัพยากรธรรมชาติและ สิ่งแวดล้อม	สาธารณสุข	๑	๗๔,๘๐๐.๐๐	อุดหนุนคณะกรรมการหมู่บ้านฯ	การจัดทำโครงการการดูแลสุขภาพ กำจัดผักตบชวาและวัชพืชใน บริเวณลำคลองฯ
๖	ยุทธศาสตร์การพัฒนาด้าน การศึกษา ศาสนาและ วัฒนธรรม	การศึกษา	๑	๕๖,๙๘๐.๐๐	ค่าสนับสนุนค่าใช้จ่ายการบริหาร สถานศึกษาของศพด.อบต. คลอง นกระทุง ค่าวัสดุการเรียนการสอน ตามรายหัว/ปี ๑๒๓	เด็กศพดามีพัฒนาการเรียนรู้เติบโต สมวัย
๗	ยุทธศาสตร์การพัฒนาด้าน อยู่ดีมีสุข	งบกลาง	๑	๖,๐๗๕,๐๐๐	เบี้ยยังชีพผู้สูงอายุ ๖๐ ปีขึ้นไปใน ต.คลองนกระทุง	ผู้สูงอายุมีเบี้ยยังชีพ
๘	ยุทธศาสตร์การพัฒนาด้าน อยู่ดีมีสุข	งบกลาง	๑	๗๕๖,๔๐๐	เบี้ยยังชีพคนพิการใน ต.คลองนกระทุง	ผู้พิการมีเบี้ยยังชีพ
๙	ยุทธศาสตร์การพัฒนาด้าน อยู่ดีมีสุข	งบกลาง	๑	๖,๐๐๐	เบี้ยยังชีพผู้ป่วยเอดส์ใน ต.คลองนกระทุง	ผู้ป่วยเอดส์มีเบี้ยยังชีพ
๑๐	ยุทธศาสตร์การพัฒนาด้าน บริการชุมชนและสังคม	รักษาความสงบภายใน	๑	๓,๘๒๗.๒๐	กิจกรรมการป้องกันและลดอุบัติเหตุ ทางถนนเพื่อสร้างความปลอดภัยแก่ ชุมชน จำนวน ๒ ครั้ง/ปี	ประชาชนมีความปลอดภัยในชีวิต และทรัพย์สิน
๑๑	ยุทธศาสตร์การพัฒนาด้าน บริการชุมชนและสังคม	สังคมสงเคราะห์	๑	๕๒,๕๕๗.๕๑	การช่วยเหลือผู้ประสบสาธารณภัย ในพท.ตำบลตามระเบียบฯ	ประชาชนได้รับการสงเคราะห์ ช่วยเหลือตามระเบียบฯ
๑๒	ยุทธศาสตร์การพัฒนาด้าน สาธารณสุข	สาธารณสุข	๑	๑๐,๑๑๑.๕๐	กิจกรรมรณรงค์ป้องกันโรค ไข้เลือดออก ทุกครัวเรือน (๑๑ หมู่บ้าน)	ประชาชนปลอดภัยจากโรค ไข้เลือดออก
๑๓	ยุทธศาสตร์การพัฒนาด้าน สาธารณสุข	สาธารณสุข	๑	๖๕,๒๓๒.๐๐	อุดหนุนกองทุนหลักประกันสุขภาพ อบต.คลองนกระทุง ๑ กองทุน	การจัดทำโครงการส่งผลประชาชน มีสุขภาพแข็งแรงกลานามัยสมบูรณ์
๑๔	ยุทธศาสตร์การพัฒนาด้าน สาธารณสุข	สาธารณสุข	๑	๗๐,๐๑๘.๕๕	จัดซื้อวัคซีนป้องกันโรคพิษสุนัขบ้า เพื่อฉีดป้องกันโรคแก่สัตว์ สุนัขและ แมวในตำบล	ประชาชนปลอดภัยจากโรคพิษ สุนัขบ้า
๑๕	ยุทธศาสตร์การพัฒนาด้าน สาธารณสุข	สาธารณสุข	๑	๖,๖๐๐.๐๐	ดำเนินการสำรวจข้อมูลจำนวนสัตว์ และขึ้นทะเบียนสัตว์ ภายในตำบล	สุนัขและแมวในตำบลได้รับการ สำรวจเพื่อควบคุมการป้องกันโรค พิษสุนัขบ้า
๑๖	ยุทธศาสตร์การพัฒนาด้าน การศึกษา ศาสนาและ วัฒนธรรม	การศึกษา	๑	๓๕๕,๐๗๗.๐๐	เงินอุดหนุนโรงเรียนสังกัดสพฐ. ๒ แห่ง (ร.ร.วัดบางภาษีและ ร.ร.บ้านคลองนกระทุง)	เด็กนักเรียนได้รับอาหารกลางวัน ที่ถูกต้องเหมาะสมตามหลัก โภชนาการ

ที่	ยุทธศาสตร์	แผนงาน	โครงการพัฒนา ที่ดำเนินการจริง (จำนวนโครงการ)	จำนวนเงิน ที่ดำเนินการจริง (บาท)	เป้าหมายที่ได้จริงหรือ ได้ผลจริง(ผลผลิตของ โครงการ)ในเชิงปริมาณ	ผลที่ได้รับจริงหรือสิ่ง ที่เกิดขึ้นจากเป้าหมาย ที่ประชาชนได้รับ ในเชิงคุณภาพ
๑๗	ยุทธศาสตร์การพัฒนาด้าน การศึกษา ศาสนาและ วัฒนธรรม	การศึกษา	๑	๒๐๕,๙๒๑.๕๐	จัดซื้ออาหารเสริมนม ร.ร.สังกัดสพฐ. จำนวน ๒ แห่ง และศพด.อบต.คลอง นกระทุง ๑ แห่ง	เด็กนักเรียนได้รับอาหารเสริม(นม) ที่ถูกต้องเหมาะสมตามหลัก โภชนาการ
๑๘	ยุทธศาสตร์การพัฒนาด้าน การศึกษา ศาสนาและ วัฒนธรรม	การศึกษา	๑	๘๔,๐๐๐.๐๐	ค่าสนับสนุนค่าใช้จ่ายการบริหาร สถานศึกษาของศพด.อบต. คลอง นกระทุง เพื่อเป็นค่าอาหารกลางวัน	เด็กศพด.มีร่างกายแข็งแรงได้รับ อาหารกลางวันที่ถูกต้องเหมาะสม ตามหลักโภชนาการ
๑๙	ยุทธศาสตร์การพัฒนาด้าน การศึกษา ศาสนา และวัฒนธรรม	แผนงานการศึกษา วัฒนธรรม และนันทนาการ	๑	๖,๐๔๗.๖๔	จัดประเพณี ประดับธงตราสัญลักษณ์ โครงการเฉลิมพระชนมพรรษา พระบาทสมเด็จพระวชิรเกล้า เจ้าอยู่หัวฯ(รัชกาลที่ ๑๐)	ประชาชนร่วมแสดงความจงรัก ภักดีต่อสถาบันพระมหากษัตริย์
๒๐	ยุทธศาสตร์การพัฒนาด้าน บริการชุมชนและสังคม	แผนงานสร้างควม เข้มแข็งของชุมชน	๑	๑๓,๕๔๕.๗๐	กิจกรรมฝึกอบรมการป้องกันยาเสพติด แก่เด็กและเยาวชน	เด็กและเยาวชนห่างไกลยาเสพติด
๒๑	ยุทธศาสตร์การพัฒนาด้าน การบริหารจัดการ ที่ดี	แผนงานบริหารงานทั่วไป	๑	๗๘,๑๔๒.๖๖	ค่าโทรศัพท์,ค่าบริการอินเทอร์เน็ต (Free Wifi) ๑๒ เดือน	ประชาชนได้รับบริการที่รวดเร็ว/ เจ้าหน้าที่ได้รับข้อมูลข่าวสาร
๒๒	ยุทธศาสตร์การพัฒนาด้าน การบริหารจัดการ ที่ดี	แผนงานบริหารงานคลัง	๑	๑๐๐,๐๐๐.๐๐	โครงการปรับปรุงแผนที่ภาษีและ ทะเบียนทรัพย์สิน	การบริหารงานจัดเก็บภาษีเป็นไป อย่างมีประสิทธิภาพ
๒๓	ยุทธศาสตร์การพัฒนาด้าน การบริหารจัดการ ที่ดี	แผนงานบริหารงานคลัง	๑	๑๒,๑๙๘.๐๐	โครงการประชาสัมพันธ์เผยแพร่ ความรู้ด้านการชำระภาษี	การบริหารงานจัดเก็บภาษีเป็นไป อย่างมีประสิทธิภาพ
๒๔	ยุทธศาสตร์การพัฒนาด้าน การบริหารจัดการ ที่ดี	แผนงานบริหารงานทั่วไป	๑	๑๐,๒๐๐.๐๐	อุดหนุนโครงการเพิ่มประสิทธิภาพ การบริหารจัดการศูนย์ปฏิบัติการ ร่วม ในการช่วยเหลือประชาชนของ องค์กรปกครองส่วนท้องถิ่น	การบริหารงานอบต.เป็นไปอย่างมี ประสิทธิภาพ
๒๕	ยุทธศาสตร์การพัฒนาด้าน สาธารณสุข	สาธารณสุข	๑	๒๐๐,๐๐๐.๐๐	อุดหนุนโครงการตามแนวทาง พระราชดำริด้านสาธารณสุข	การจัดทำโครงการส่งผลประชาชน มีสุขภาพแข็งแรงพลานามัยสมบูรณ์

๑.๕ ปัญหาอุปสรรคการดำเนินงานที่ผ่านมาและแนวทางแก้ไข

ยุทธศาสตร์ที่ ๑ พัฒนาด้านโครงสร้างพื้นฐาน

๑. การพัฒนาด้านโครงสร้างพื้นฐาน เช่น การซ่อมบำรุงรักษาไฟฟ้าสาธารณะที่อยู่ในความรับผิดชอบของอบต. การก่อสร้างถนน คสล. ฯลฯ ยังไม่สามารถทำได้อย่างครอบคลุมทุกพื้นที่ในตำบล เนื่องจากงบประมาณรายได้ของอบต.มีจำนวนจำกัด และยังอยู่ในระหว่างกระบวนการจัดหาครุภัณฑ์รถกระเช้าซ่อมไฟฟ้าในระหว่างปี และบางหมู่บ้านสามารถทำได้เพียงจุดที่มีความจำเป็นเร่งด่วนในพื้นที่ที่มีประชากรอาศัยอยู่เป็นจำนวนมากเท่านั้น ซึ่งไม่สามารถทำได้ครบหมดตามความต้องการของประชาชนได้ จึงต้องอาศัยการขอรับงบประมาณสนับสนุนจากหน่วยงานอื่น เช่น กรมส่งเสริมการปกครองท้องถิ่น องค์การบริหารส่วนจังหวัดนครปฐม เป็นต้น

ยุทธศาสตร์ที่ ๒ การพัฒนาด้านยุติมีสุข

๑. ประชาชนยังขาดความเข้มแข็งในการรวมกลุ่มและสถานที่เพื่อการพัฒนาอาชีพในชุมชน จึงควรส่งเสริมและพัฒนาเพิ่มเติมในส่วนนี้

ยุทธศาสตร์ที่ ๔ การจัดการทรัพยากรธรรมชาติและสิ่งแวดล้อมอย่างยั่งยืน

๑. พื้นที่องค์การบริหารส่วนตำบลคลองนกระทุ่งเป็นพื้นที่กว้าง บางพื้นที่ติดริมแม่น้ำท่าจีน เกิดน้ำท่วมขังอยู่บ่อยครั้งยากในการป้องกันภัยและส่วนใหญ่เป็นพื้นที่การเกษตรมีลำคลองสาขาที่มีความยาวหลายกิโลเมตร จึงทำให้เป็นอุปสรรคในการขุดลอกวัชพืชให้สำเร็จและรวดเร็ว อีกทั้งองค์การบริหารส่วนตำบลคลองนกระทุ่งยังขาดเครื่องมือ อุปกรณ์เครื่องจักรกลในการขุดลอกคลอง จึงต้องอาศัยขอความอนุเคราะห์จากหน่วยงานอบจ.อยู่บ่อยครั้งและปัญหาการจัดการขยะมูลฝอยในแหล่งชุมชน ในระหว่างปียังอยู่ในกระบวนการจัดหาครุภัณฑ์รถบรรทุกขยะ และต้องอาศัยองค์ประกอบในการบริหารจัดการด้านขยะอีกหลายอย่าง เช่น บุคลากรงบประมาณ และพื้นที่ดำเนินงาน เป็นต้น

ความสำเร็จการพัฒนาตามโครงการพัฒนาท้องถิ่น

ความสำเร็จในโครงการพัฒนาท้องถิ่นว่าสำเร็จอย่างไร แสดงให้เห็นผลทั้งรูปธรรม นามธรรม ตัวเลข สถิติ ฯลฯ เพื่ออธิบายที่ดำเนินการได้จริงและไม่สามารถดำเนินการได้มีองค์ประกอบ ความสัมพันธ์ของ Demand/Supply เมื่อองค์การบริหารส่วนตำบลคลองนกระทุ่งจัดทำโครงการที่เกี่ยวกับเศรษฐกิจ การพัฒนา รายได้ การสร้างรายได้ การใช้อุปสงค์ (Demand) อุปทาน (Supply) Over Supply มาเป็นประเด็นวิเคราะห์ เทียบเคียง เปรียบเทียบ จึงเป็นข้อสำคัญในการติดตามและประเมินผลแผนพัฒนาท้องถิ่นในสรุปผลการพัฒนาท้องถิ่นในภาพรวมได้อย่างลงตัวในยุคปัจจุบัน

เป็นถึง Global การเป็นGlobal ในการพัฒนาท้องถิ่นก็คือโลกเป็นโลกาภิบาลเป็นสากล Globalplanning การวางแผนระดับสากล Globalization โลกาภิวัตน์ Localization ที่เกิดผลจริงในท้องถิ่น นำไปสู่ Global เป็น Trend อันเป็นแนวโน้ม แนวทางที่จะเกิดขึ้น สมัยนิยมของคนไทย คนในท้องถิ่นจะเกิดการพัฒนา หรือการโน้มเอียงที่จะทำ ปฏิบัติจนเป็นที่นิยม

ความสำเร็จที่เกิดจากตัวชี้วัด แสดงตัวชี้วัด(Key Performance Indicators : KPIs)ที่วัดได้จริง ไม่จริงในโครงการพัฒนาท้องถิ่น

ส่วนที่ ๓

ผลการวิเคราะห์การติดตามและประเมินผล

๑. ผลการพิจารณาการติดตามและประเมินผลยุทธศาสตร์สรุปคะแนนประเมินผลยุทธศาสตร์เพื่อความสอดคล้องแผนพัฒนาท้องถิ่น

สรุปคะแนนประเมินยุทธศาสตร์ ผลการให้คะแนนยุทธศาสตร์ขององค์การบริหารส่วนตำบลคลองนงกระทุงเป็นดังนี้

ประเด็นการพิจารณา	คะแนนเต็ม	คะแนนที่ได้	ร้อยละของคะแนนเต็ม
๑. ข้อมูลสภาพทั่วไปขององค์กรปกครองส่วนท้องถิ่น	๒๐	๑๗	๘๕
๒. การวิเคราะห์สภาพการณ์และศักยภาพ	๑๕	๑๕	๑๐๐
๓. ยุทธศาสตร์ ประกอบด้วย	๖๕	๖๐	๙๒.๓๐
๓.๑ ยุทธศาสตร์ขององค์การบริหารส่วนตำบลคลองนงกระทุง	๑๐	(๑๐)	
๓.๒ ยุทธศาสตร์ขององค์กรปกครองส่วนท้องถิ่นในเขตจังหวัด	๑๐	(๑๐)	
๓.๓ ยุทธศาสตร์จังหวัด	๑๐	(๑๐)	
๓.๔ วิสัยทัศน์	๕	(๕)	
๓.๕ กลยุทธ์	๕	(๕)	
๓.๖ เป้าประสงค์ของแต่ละประเด็นยุทธศาสตร์	๕	(๕)	
๓.๗ จุดยืนทางยุทธศาสตร์	๕	(๕)	
๓.๘ แผนงาน	๕	(๔)	
๓.๙ ความเชื่อมโยงของยุทธศาสตร์ในภาพรวม	๕	(๓)	
๓.๑๐ ผลผลิต/โครงการ	๕	(๓)	
รวม	๑๐๐	๙๒	

๑. พบว่าประเด็น การวิเคราะห์สภาพการณ์และศักยภาพ ได้คะแนนสูงสุด ๑๐๐ คะแนน คิดเป็นร้อยละ ๑๐๐ ของคะแนน และคิดเป็นร้อยละ ๙๒ ของคะแนนในภาพรวมทั้งหมด

ที่เป็นเช่นนั้น/เหตุผล เพราะการวิเคราะห์สภาพองค์กร หรือหน่วยงานในปัจจุบัน เพื่อค้นหาจุดแข็ง จุดเด่น จุดด้อย หรือสิ่งที่เป็นปัญหาสำคัญในการดำเนินงานสู่สภาพที่ต้องการในอนาคต การดำเนินงานขององค์กรหลักการสำคัญของ SWOT ก็คือการวิเคราะห์โดยการสำรวจจากสภาพการณ์ ๒ ด้าน คือ สภาพการณ์ภายในและสภาพการณ์ภายนอก ดังนั้นการวิเคราะห์ SWOT จึงเรียกได้ว่าเป็น การวิเคราะห์สภาพการณ์ (Situation Analysis) ซึ่งเป็นการวิเคราะห์จุดแข็ง จุดอ่อน เพื่อให้รู้ตนเอง (รู้เรา) รู้จัก สภาพแวดล้อม (รู้เขา) ชัดเจน และวิเคราะห์โอกาส-อุปสรรค การวิเคราะห์ปัจจัยต่างๆ ทั้งภายนอกและภายในองค์กร ซึ่งจะช่วยให้ผู้บริหารขององค์กรทราบถึงการเปลี่ยนแปลงต่างๆ ที่เกิดขึ้นภายนอกองค์กร ทั้งสิ่งที่ได้เกิดขึ้นแล้วและแนวโน้มการเปลี่ยนแปลงในอนาคต การกำหนดกลยุทธ์และการดำเนินตามกลยุทธ์ขององค์กรระดับองค์กรที่เหมาะสมต่อไป ความสามารถภายในที่ถูกใช้ประโยชน์เพื่อการบรรลุในทางกลับกันอุปสรรคทางสภาพแวดล้อมจะเป็นสถานการณ์ที่ขัดขวางการบรรลุเป้าหมายขององค์กร

/๒.ข้อมูลสภาพ...

๒. ข้อมูลสภาพทั่วไปและข้อมูลพื้นฐาน

รายละเอียดการให้คะแนนยุทธศาสตร์ขององค์การบริหารส่วนตำบลคลองนกระทุง ในแต่ละประเด็น

ดังนี้

ลำดับ	ประเด็นพิจารณา	คะแนนเต็ม	คะแนนที่ได้	ร้อยละของคะแนนเต็ม	ความเห็นของคณะกรรมการติดตามและประเมินผลแผน
๑	ข้อมูลสภาพทั่วไปและข้อมูลพื้นฐานขององค์การบริหารส่วนตำบลคลองนกระทุง	๒๐	๑๗	๘๕	๘๕
	๑.๑ ข้อมูลเกี่ยวกับด้านกายภาพ เช่น ที่ตั้งของหมู่บ้าน/ชุมชน/ตำบล ลักษณะภูมิประเทศ ลักษณะภูมิอากาศ ลักษณะของดิน ลักษณะของแหล่งน้ำ ลักษณะของไม้/ป่าไม้ ฯลฯ ด้านการเมือง/การปกครอง เช่น เขตการปกครอง การเลือกตั้ง ฯลฯ	๓	๓	๑๐๐	๑๐๐
	๑.๒ ข้อมูลเกี่ยวกับด้านการเมือง/การปกครอง เช่น เขตการปกครอง การเลือกตั้ง ฯลฯ ประชากร เช่น ข้อมูลเกี่ยวกับจำนวนประชากรและช่วงอายุและจำนวนประชากร ฯลฯ	๒	๑	๕๐	๕๐
	๑.๓ ข้อมูลเกี่ยวกับสภาพทางสังคม เช่น การศึกษา สาธารณสุข อาชญากรรม ยาเสพติด การสังคมสงเคราะห์ ฯลฯ	๒	๒	๑๐๐	๑๐๐
	๑.๔ ข้อมูลเกี่ยวกับระบบบริการพื้นฐาน เช่น การคมนาคมขนส่ง การไฟฟ้า การประปา โทรศัพท์ ฯลฯ	๒	๒	๑๐๐	๑๐๐
	๑.๕ ข้อมูลเกี่ยวกับระบบเศรษฐกิจ เช่น การเกษตร การประมง การปศุสัตว์ การบริการ การท่องเที่ยว อุตสาหกรรม การพาณิชย์/กลุ่มอาชีพ แรงงาน ฯลฯ และเศรษฐกิจพอเพียงท้องถิ่น (ด้านการเกษตรและแหล่งน้ำ)	๒	๒	๑๐๐	๑๐๐
	๑.๖ ข้อมูลเกี่ยวกับศาสนา ประเพณี วัฒนธรรม เช่น การนับถือศาสนา ประเพณี และงานประจำปี ภูมิปัญญาท้องถิ่น ภาษาล้านนา สินค้าพื้นเมืองและของที่ระลึก ฯลฯ และอื่น ๆ	๒	๒	๑๐๐	๑๐๐

ลำดับ	ประเด็นพิจารณา	คะแนนเต็ม	คะแนนที่ได้	ร้อยละของคะแนนเต็ม	ความเห็นของคณะกรรมการติดตามและประเมินผลแผน
	๑.๗ ข้อมูลเกี่ยวกับทรัพยากรธรรมชาติ เช่น น้ำ ป่าไม้ ภูเขา คุณภาพของทรัพยากรธรรมชาติ ฯลฯ	๒	๒	๑๐๐	๑๐๐
	๑.๘ การสำรวจและจัดเก็บข้อมูลเพื่อการจัดทำแผนพัฒนาท้องถิ่นหรือการใช้ข้อมูลจปฐ.	๒	๑	๕๐	๕๐
	๑.๙ การประชุมประชาคมท้องถิ่น รูปแบบวิธีการ และการดำเนินการประชุมประชาคมท้องถิ่น โดยใช้กระบวนการร่วมคิด ร่วมทำ ร่วมตัดสินใจ ร่วมตรวจสอบ ร่วมรับประโยชน์ ร่วมแก้ปัญหา ปรีกษาหารือ แลกเปลี่ยนเรียนรู้ เพื่อแก้ปัญหาสำหรับการพัฒนาท้องถิ่นตามอำนาจหน้าที่ขององค์การบริหารส่วนตำบลคลองนกระทุง	๒	๒	๑๐๐	๑๐๐
รวม		๒๐	๑๗	๘๕	๘๕

๑. สรุปความเห็นและข้อเสนอแนะในภาพรวมของข้อมูลสภาพทั่วไปและข้อมูลพื้นฐานขององค์การบริหารส่วนตำบลคลองนกระทุงพบว่าประเด็น ข้อมูลเกี่ยวกับด้านกายภาพ เช่น ที่ตั้งของหมู่บ้าน/ชุมชน/ตำบล ลักษณะภูมิประเทศ ลักษณะภูมิอากาศ ลักษณะของดิน ลักษณะของแหล่งน้ำ ลักษณะของไม้/ป่าไม้ ฯลฯ ด้านการเมือง/การปกครอง เช่น เขตการปกครอง การเลือกตั้ง ฯลฯ ข้อมูลเกี่ยวกับสภาพทางสังคม เช่น การศึกษา สาธารณสุข อาชญากรรม ยาเสพติด การสังคมสงเคราะห์ ฯลฯ ข้อมูลเกี่ยวกับระบบบริการพื้นฐาน เช่น การคมนาคมขนส่ง การไฟฟ้า การประปา โทรศัพท์ ฯลฯ ข้อมูลเกี่ยวกับระบบเศรษฐกิจ เช่น การเกษตร การประมง การปศุสัตว์ การบริการ การท่องเที่ยว อุตสาหกรรม การพาณิชย์/กลุ่มอาชีพ แรงงาน ฯลฯ และเศรษฐกิจพอเพียงท้องถิ่น (ด้านการเกษตรและแหล่งน้ำ) ข้อมูลเกี่ยวกับศาสนา ประเพณี วัฒนธรรม เช่น การนับถือศาสนา ประเพณีและงานประจำปี ภูมิปัญญาท้องถิ่น ภาษาถิ่น สินค้าพื้นเมืองและของที่ระลึก ฯลฯ และอื่นๆ ข้อมูลเกี่ยวกับทรัพยากรธรรมชาติ เช่น น้ำ ป่าไม้ ภูเขา คุณภาพของทรัพยากรธรรมชาติ ฯลฯ และการประชุมประชาคมท้องถิ่น รูปแบบ วิธีการ และการดำเนินการประชุมประชาคมท้องถิ่น โดยใช้กระบวนการร่วมคิด ร่วมทำ ร่วมตัดสินใจ ร่วมตรวจสอบ ร่วมรับประโยชน์ ร่วมแก้ปัญหา ปรีกษาหารือ แลกเปลี่ยนเรียนรู้ เพื่อแก้ปัญหาสำหรับการพัฒนาท้องถิ่นตามอำนาจหน้าที่ขององค์การบริหารส่วนตำบลคลองนกระทุง ได้คะแนนสูงสุด ๑๐๐ คะแนน คิดเป็นร้อยละ ๑๐๐ ของคะแนน และคิดเป็นร้อยละ ๘๕ ของคะแนนในภาพรวมทั้งหมด

๒. ผลการ...

ผลการพิจารณาการติดตามและประเมินผลโครงการเพื่อความสอดคล้องแผนพัฒนาท้องถิ่น

๒.๑ สรุปผลการให้คะแนนโครงการขององค์การบริหารส่วนตำบลคลองนงกระทุงเป็นดังนี้

ประเด็นการพิจารณา	คะแนนเต็ม	คะแนนที่ได้
๑. การสรุปสถานการณ์การพัฒนา	๑๐	๘
๒. การประเมินผลการนำแผนพัฒนาท้องถิ่นไปปฏิบัติในเชิงปริมาณ	๑๐	๘
๓. การประเมินผลการนำแผนพัฒนาท้องถิ่นไปปฏิบัติในเชิงคุณภาพ	๑๐	๘
๔. แนวทางการพัฒนาและยุทธศาสตร์การพัฒนา	๑๐	๘
๕. โครงการพัฒนาประกอบด้วย	๖๐	๕๔
๕.๑ ความชัดเจนของชื่อโครงการ	๕	(๕)
๕.๒ กำหนดวัตถุประสงค์สอดคล้องกับโครงการ	๕	(๕)
๕.๓ เป้าหมาย (ผลผลิตของโครงการ) มีความชัดเจนนำไปสู่การตั้งงบประมาณได้ถูกต้อง	๕	(๕)
๕.๔ โครงการมีความสอดคล้องกับยุทธศาสตร์ชาติ ๒๐ ปี	๕	(๕)
๕.๕ เป้าหมาย (ผลผลิตของโครงการ) มีความสอดคล้องกับแผนพัฒนาเศรษฐกิจและสังคมแห่งชาติ	๕	(๔)
๕.๖ โครงการมีความสอดคล้องกับ Thailand ๔.๐	๕	(๔)
๕.๗ โครงการมีความสอดคล้องกับยุทธศาสตร์จังหวัด	๕	(๕)
๕.๘ โครงการแก้ไขปัญหาความยากจนหรือการเสริมสร้างให้ประเทศชาติมั่นคง มั่งคั่ง ยั่งยืนภายใต้หลักประชารัฐ	๕	(๔)
๕.๙ งบประมาณ มีความสอดคล้องกับเป้าหมาย (ผลผลิตของโครงการ)	๕	(๓)
๕.๑๐ มีการประมาณการราคาถูกต้องตามหลักวิธีการงบประมาณ	๕	(๕)
๕.๑๑ ตัวชี้วัด (KPI) วัดได้ถูกต้องตามหลักของการจัดทำโครงการ	๕	(๔)
๕.๑๒ ผลที่คาดว่าจะได้รับสอดคล้องกับวัตถุประสงค์	๕	(๕)
รวม	๑๐๐	๘๖

๑.พบว่าประเด็น โครงการพัฒนา ได้คะแนนสูงสุด ๕๔ คะแนน คิดเป็นร้อยละ ๙๐ ของคะแนนในประเด็นการพิจารณาและคิดเป็นร้อยละ ๖๒.๗๙ ของคะแนนในภาพรวมทั้งหมด

ที่เป็นเช่นนั้น/เหตุผล เนื่องจากความชัดเจนของชื่อโครงการมีกำหนดวัตถุประสงค์สอดคล้องกับโครงการเป้าหมาย (ผลผลิตของโครงการ) มีความชัดเจนนำไปสู่การตั้งงบประมาณได้ถูกต้อง โครงการมีความสอดคล้องกับยุทธศาสตร์ชาติ ๒๐ ปี เป้าหมาย (ผลผลิตของโครงการ) มีความสอดคล้องกับแผนพัฒนาเศรษฐกิจและสังคมแห่งชาติ โครงการมีความสอดคล้องกับยุทธศาสตร์ชาติ ๒๐ ปี โครงการมีความสอดคล้องกับ Thailand ๔.๐ โครงการมีความสอดคล้องกับยุทธศาสตร์จังหวัด เป้าหมาย (ผลผลิตของโครงการ) มีความสอดคล้องกับแผนพัฒนาเศรษฐกิจและสังคมแห่งชาติ โครงการมีความสอดคล้องกับ Thailand ๔.๐ โครงการมีความสอดคล้องกับยุทธศาสตร์จังหวัด โครงการแก้ไขปัญหาความยากจนหรือการเสริมสร้างให้ประเทศชาติมั่นคง มั่งคั่ง ยั่งยืนภายใต้หลักประชารัฐ มีการประมาณการราคาถูกต้องตามหลักวิธีการงบประมาณตัวชี้วัด (KPI) วัดได้ถูกต้องตามหลักของการจัดทำโครงการ ผลที่คาดว่าจะได้รับสอดคล้องกับวัตถุประสงค์

๓.๒ ข้อมูล...

๒. พบว่าประเด็น งบประมาณ มีความสอดคล้องกับเป้าหมาย (ผลผลิตของโครงการ) ได้คะแนนต่ำสุด ๓ คะแนน คิดเป็นร้อยละ ๖๐ ของคะแนนในประเด็นการพิจารณาและคิดเป็นร้อยละ ๓.๔๘ ของคะแนนในภาพรวมทั้งหมด

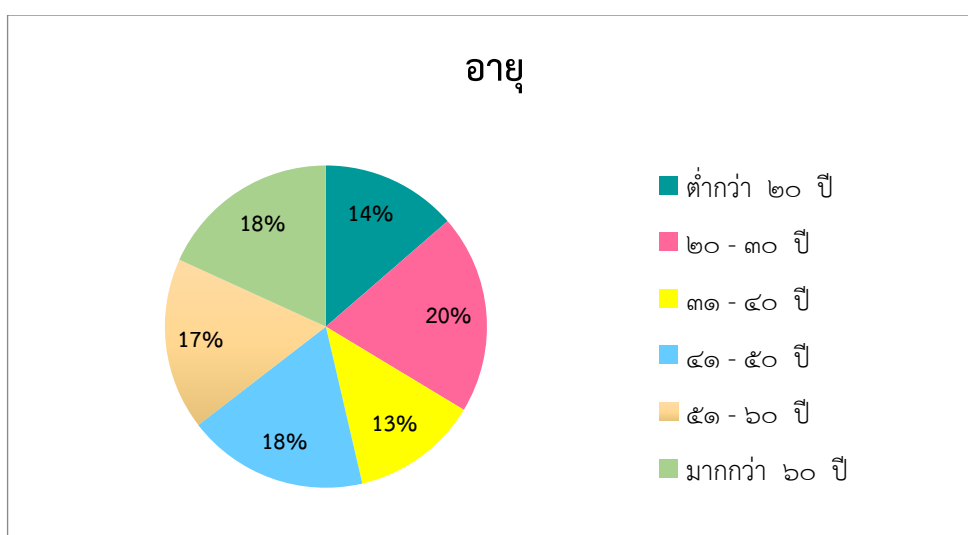
เป็นเช่นนั้น/เหตุผลเนื่องจากงบประมาณ มีความสอดคล้องกับเป้าหมาย (ผลผลิตของโครงการ) มีการเพิ่ม - ลด ไม่คงที่ ไม่เป็นไปตามแผนที่วางไว้ ประกอบกับกลุ่มเป้าหมายมีความสนใจเพิ่มขึ้น ค่าวัสดุอุปกรณ์ต่างๆ มีราคาสูงขึ้น

๓. พบว่าความชัดเจนของชื่อโครงการ จากจำนวนโครงการทั้งหมด ๕๓ โครงการ ได้คะแนน ๕ คะแนน คิดเป็นร้อยละ ๑๐๐ ของคะแนนในความชัดเจนของชื่อโครงการซึ่งเป็นโครงการที่มีวัตถุประสงค์สนองต่อแผนยุทธศาสตร์การพัฒนาขององค์การบริหารส่วนตำบลคลองนกกระทุง และดำเนินการเพื่อให้การพัฒนาบรรลุตามวิสัยทัศน์ขององค์การบริหารส่วนตำบลคลองนกกระทุงที่กำหนดไว้ ชื่อโครงการมีความชัดเจน

๔. พบว่ากำหนดวัตถุประสงค์สอดคล้องกับโครงการจากจำนวนโครงการทั้งหมด ๕๓ โครงการ ได้คะแนน ๕ คะแนน คิดเป็นร้อยละ ๑๐๐ ของคะแนนที่มีวัตถุประสงค์ชัดเจน (clear objective) โครงการต้องกำหนดวัตถุประสงค์สอดคล้องกับความเป็นมาของโครงการ สอดคล้องกับหลักการและเหตุผล วิธีการดำเนินงานต้องสอดคล้องกับวัตถุประสงค์ มีความเป็นไปได้ชัดเจน มีลักษณะเฉพาะเจาะจง

๓. การวิเคราะห์เชิงปริมาณ

ข้อมูลทั่วไปของกลุ่มตัวอย่าง		หมู่ที่/ชุมชน (ถ้ามีหลายตำบลระบุตำบลด้วย)	จำนวนกลุ่มตัวอย่าง (คน)
๑	เพศ		(๑๑๐ คน)
	- ชาย	ม.๑-ม.๑๑	๔๐
	- หญิง	ม.๑-ม.๑๑	๗๐
๒	อายุ		
	- ต่ำกว่า ๒๐ ปี	ม.๑-ม.๑๑	๒๐
	- ๒๐-๓๐ ปี	ม.๑-ม.๑๑	๒๕
	- ๓๑-๔๐ ปี	ม.๑-ม.๑๑	๑๕
	- ๔๑-๕๐ ปี	ม.๑-ม.๑๑	๒๐
	- ๕๑-๖๐ ปี	ม.๑-ม.๑๑	๑๕
	- มากกว่า ๖๐ ปี	ม.๑-ม.๑๑	๑๕



ข้อมูลทั่วไปของกลุ่มตัวอย่าง		หมู่ที่/ชุมชน (ถ้ามีหลายตำบลระบุตำบลด้วย)	จำนวนกลุ่มตัวอย่าง (คน)
๓	ระยะเวลาที่อาศัยอยู่ในหมู่บ้าน/ชุมชน		
	- น้อยกว่า ๕ ปี	ม.๑-ม.๑๑	๐
	- ๕-๑๐ ปี	ม.๑-ม.๑๑	๑๕
	- ๑๑-๒๐ ปี	ม.๑-ม.๑๑	๒๐
	- ๒๑-๓๐ ปี	ม.๑-ม.๑๑	๓๐
	- มากกว่า ๓๐ ปี	ม.๑-ม.๑๑	๔๕
๔	ระดับการศึกษา		
	- ประถมศึกษา	ม.๑-ม.๑๑	๑๕
	- มัธยมศึกษาหรือเทียบเท่า	ม.๑-ม.๑๑	๒๕
	- อนุปริญญาหรือเทียบเท่า	ม.๑-ม.๑๑	๒๕
	- ปริญญาตรี	ม.๑-ม.๑๑	๒๕
	- สูงกว่าปริญญาตรี	ม.๑-ม.๑๑	๑๕
	- อื่นๆ	ม.๑-ม.๑๑	๕
๕	ตำแหน่งหรือสถานภาพในหมู่บ้าน/ชุมชน		
	- ประชาชน	ม.๑-ม.๑๑	๑๕
	- สมาชิกสภาท้องถิ่น	ม.๑-ม.๑๑	๑๑
	- กำนัน ผู้ใหญ่บ้านผู้ช่วยผู้ใหญ่บ้าน สารวัตร กำนัน แพทย์ประจำตำบล	ม.๑-ม.๑๑	๑๑
	- ประธานชุมชน กรรมการชุมชน	ม.๑-ม.๑๑	๕
	- ราชการ รัฐวิสาหกิจองค์การมหาชน	ม.๑-ม.๑๑	๑๑
	- อาสาสมัครสาธารณสุขประจำหมู่บ้าน(อสม.)	ม.๑-ม.๑๑	๑๑
	- สมาชิกอาสาป้องกันภัยฝ่ายพลเรือน(อปพร.)	ม.๑-ม.๑๑	๑๕
	- กรรมการกองทุนหมู่บ้าน/ชุมชนเมือง	ม.๑-ม.๑๑	๕
	- กลุ่มอาชีพ/ตัวแทนกลุ่มอาชีพ/ตัวแทนอาชีพ	ม.๑-ม.๑๑	๕
	- ผู้ทรงคุณวุฒิ/ปราชญ์	ม.๑-ม.๑๑	๕
	- กลุ่มหรืออาสาสมัคร เช่น อาสาพัฒนาชุมชน อาสาสมัครประชาสัมพันธ์เยาวชน หมอดิน กลุ่มพลังทางสังคมอื่นๆ	ม.๑-ม.๑๑	๑๑
	- ชมรมผู้สูงอายุ ตัวแทนผู้สูงอายุ	ม.๑-ม.๑๑	๕
	- กลุ่มหรือองค์กรหรือสมาคมหรือชมรมหรือ ตัวแทนทางธุรกิจฯ	-	-
	- สื่อมวลชน	-	-
	- ประธานหอการค้าจังหวัด ประธานสภา อุตสาหกรรมจังหวัด	-	-
- องค์กร/หน่วยงานอื่นๆ	-	-	
		รวม	๑๑๐

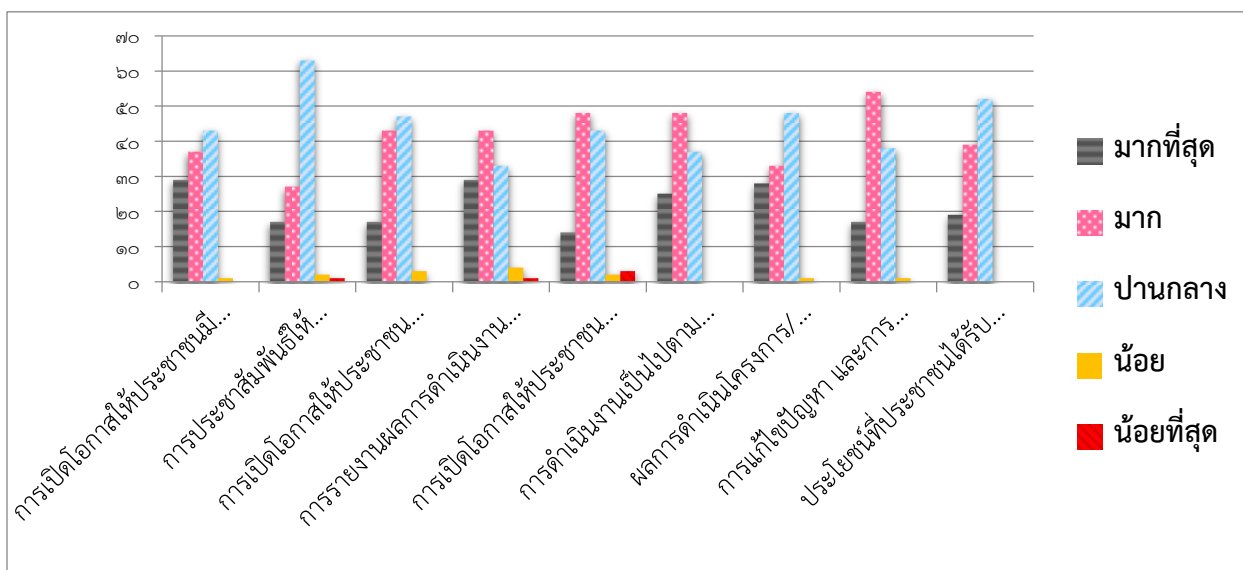
เกณฑ์ในการแปลค่าเฉลี่ยความพึงพอใจ

การวิเคราะห์ความคิดเห็นของประชาชนที่มีต่อผลการดำเนินงานขององค์การบริหารส่วนตำบลคลองนกรกระทุงใช้สถิติเชิงพรรณนา ได้แก่ ค่าเฉลี่ยและส่วนเบี่ยงเบนมาตรฐาน เพื่อนำเสนอข้อมูลในรูปแบบตารางควบคู่กับการบรรยายและสรุปผลการศึกษาได้กำหนดการให้คะแนนคำตอบของแบบสอบถามไว้ ๕ ระดับ ดังนี้

ความพึงพอใจมากที่สุด	กำหนดให้	๕	คะแนน
ความพึงพอใจมาก	กำหนดให้	๔	คะแนน
ความพึงพอใจปานกลาง	กำหนดให้	๓	คะแนน
ความพึงพอใจน้อย	กำหนดให้	๒	คะแนน
ความพึงพอใจน้อยที่สุด	กำหนดให้	๑	คะแนน

แล้วหาค่าเฉลี่ยของคำตอบแบบสอบถาม โดยใช้เกณฑ์ในการแปลความหมายค่าเฉลี่ย ดังนี้

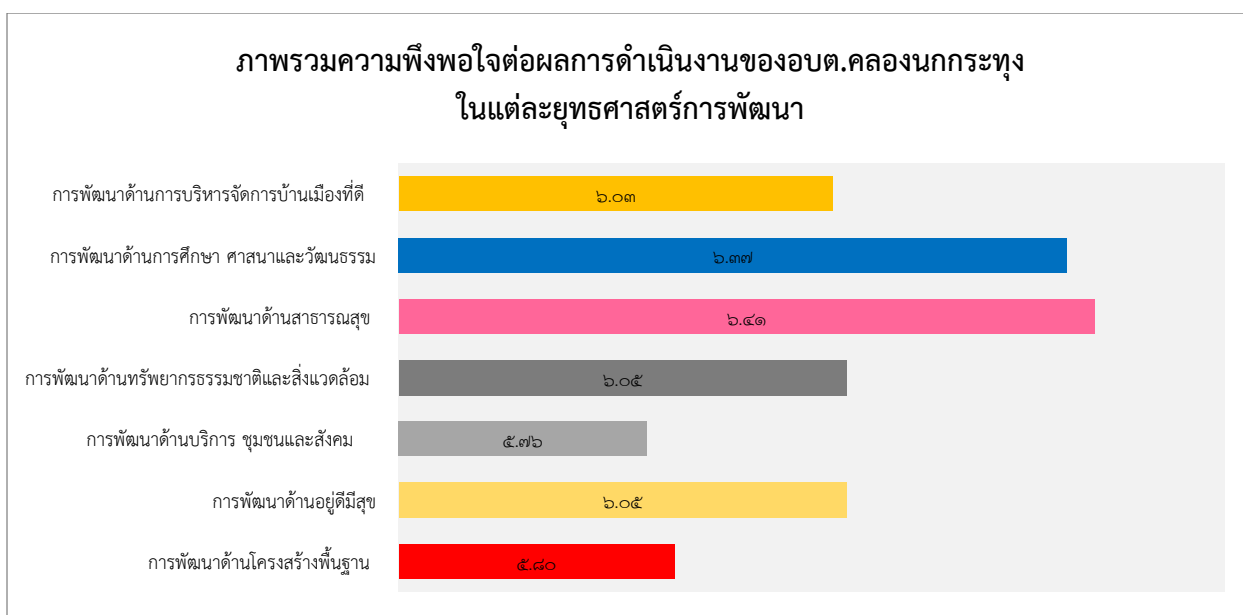
ค่าเฉลี่ย ๔.๕๑ - ๕.๐๐	หมายถึง	มีความพึงพอใจมากที่สุด
ค่าเฉลี่ย ๓.๕๑ - ๔.๕๐	หมายถึง	มีความพึงพอใจมาก
ค่าเฉลี่ย ๒.๕๑ - ๓.๕๐	หมายถึง	มีความพึงพอใจปานกลาง
ค่าเฉลี่ย ๑.๕๑ - ๒.๕๐	หมายถึง	มีความพึงพอใจน้อย
ค่าเฉลี่ย ๑.๐๐ - ๑.๕๐	หมายถึง	มีความพึงพอใจน้อยที่สุด



๔. การวิเคราะห์เชิงคุณภาพ

องค์การบริหารส่วนตำบลคลองนกระทุงได้จัดทำแผนยุทธศาสตร์การพัฒนาระดับพื้นที่ (พ.ศ.๒๕๖๑-๒๕๖๕) ตามกระบวนการที่บัญญัติไว้ในระเบียบกระทรวงมหาดไทย โดยผ่านการมีส่วนร่วมของประชาชน เช่น การจัดเวทีประชาคม การประชุมคณะกรรมการสนับสนุนการจัดทำแผนฯ การประชุมคณะกรรมการพัฒนาฯ เพื่อรับฟังปัญหาและความต้องการที่แท้จริงของประชาชนในพื้นที่ ก่อนนำมาจัดทำโครงการเพื่อพัฒนาพื้นที่ที่บรรจุไว้ในแผนพัฒนาท้องถิ่น (พ.ศ.๒๕๖๑-๒๕๖๕) ต่อไป

องค์การบริหารส่วนตำบลคลองนกระทุงได้ประกาศใช้แผนพัฒนาท้องถิ่น (พ.ศ.๒๕๖๑-๒๕๖๕) เมื่อวันที่ ๑๑ มิถุนายน พ.ศ.๒๕๖๒ โดยได้กำหนดโครงการที่จะดำเนินการตามแผนพัฒนาท้องถิ่น (พ.ศ.๒๕๖๑ - ๒๕๖๕) ได้ดำเนินการโครงการตามข้อบัญญัติงบประมาณ พ.ศ.๒๕๖๕ ในเขตพื้นที่โดยได้รับความร่วมมือการส่งเสริมและสนับสนุนจากภาคประชาชนภาครัฐและภาคเอกชนในพื้นที่ตลอดจนโครงการต่างๆประสบผลสำเร็จ ด้วยดีก่อให้เกิดประโยชน์แก่ประชาชนทั้งในพื้นที่และพื้นที่ใกล้เคียงโดยมีผลการดำเนินงานที่สำคัญ



๕. สรุปผลการวิเคราะห์การติดตามและประเมินผล

การสรุปผลในภาพรวมทั้งหมดที่อยู่ในแผนพัฒนาท้องถิ่น พ.ศ.๒๕๖๑-๒๕๖๕ (พ.ศ.๒๕๖๕) ที่อยู่ในงบประมาณรายจ่ายประจำปีฯ มีรายละเอียดผลการดำเนินงานทุกหมวดรายจ่ายในข้อบัญญัติงบประมาณรายจ่ายขององค์การบริหารส่วนตำบลคลองนกกระทุง ในปีงบประมาณ พ.ศ.๒๕๖๕ มีดังนี้

งาน	หมวดรายจ่าย	ประเภทรายจ่าย	โครงการ	งบประมาณอนุมัติ (บาท)	โอนเพิ่ม (บาท)	โอนลด (บาท)	ผูกพัน (บาท)	เบิกจ่าย (บาท)	งบประมาณคงเหลือ (บาท)
งบกลาง	งบกลาง	เงินสมทบกองทุนประกันสังคม	-	๑๔๙,๕๒๔.๐๐	๐.๐๐	๐.๐๐	๐.๐๐	๙๙,๐๙๗.๐๐	๕๐,๔๒๗.๐๐
งบกลาง	งบกลาง	เงินสมทบกองทุนทดแทน	-	๑๐,๐๐๐.๐๐	๐.๐๐	๐.๐๐	๐.๐๐	๖,๐๒๒.๐๐	๓,๙๗๘.๐๐
งบกลาง	งบกลาง	เบี้ยยังชีพผู้สูงอายุ	-	๖,๗๐๕,๒๐๐.๐๐	๐.๐๐	๐.๐๐	๐.๐๐	๖,๐๗๕,๐๐๐.๐๐	๖๓๐,๒๐๐.๐๐
งบกลาง	งบกลาง	เบี้ยยังชีพพิการ	-	๑,๐๕๖,๐๐๐.๐๐	๐.๐๐	๐.๐๐	๐.๐๐	๗๕๖,๔๐๐.๐๐	๒๘๙,๖๐๐.๐๐
งบกลาง	งบกลาง	รายจ่ายตามข้อผูกพัน	เงินสมทบกองทุนบ้านหนึ่งบ้านนายข้าราชการส่วนท้องถิ่น (ก.บ.ท.)	๓๗๙,๙๙๐.๐๐	๐.๐๐	๐.๐๐	๐.๐๐	๓๗๙,๙๙๐.๐๐	๐.๐๐
งบกลาง	งบกลาง	รายจ่ายตามข้อผูกพัน	โครงการอุดหนุนกองทุนระบบหลักประกันสุขภาพ อบต.คลองนกกระทุง	๖๖,๐๐๐.๐๐	๐.๐๐	๐.๐๐	๐.๐๐	๖๕,๒๓๒.๐๐	๗๖๘.๐๐
งบกลาง	งบกลาง	เงินสำรองจ่าย	-	๕๐๐,๐๐๐.๐๐	๗๕๐,๐๐๐.๐๐	๐.๐๐	๐.๐๐	๑,๑๖๐,๓๕๐.๐๐	๘๙,๖๕๐.๐๐
งบกลาง	งบกลาง	เบี้ยยังชีพผู้เฒ่าเฒ่า	-	๑๒,๐๐๐.๐๐	๐.๐๐	๐.๐๐	๐.๐๐	๖,๐๐๐.๐๐	๖,๐๐๐.๐๐
รวมหมวดงบกลาง				๘,๘๘๒,๖๑๔.๐๐	๗๕๐,๐๐๐.๐๐	๐.๐๐	๐.๐๐	๘,๕๕๘,๐๙๑.๐๐	๑,๐๘๔,๕๒๓.๐๐
งานบริหารทั่วไป	เงินเดือน (ฝ่ายการเมือง)	ตอบแทนประธานสภา/รองประธานสภา/สมาชิกสภา/เลขานุการองค์การบริหารส่วนท้องถิ่น	-	๑,๗๑๓,๖๐๐.๐๐	๐.๐๐	๗๕๗,๓๐๐.๐๐	๐.๐๐	๙๑๖,๕๙๐.๐๐	๓๓๙,๗๑๐.๐๐
งานบริหารทั่วไป	เงินเดือน (ฝ่ายการเมือง)	ค่าตอบแทนรายเดือนเลขานุการ/ที่ปรึกษานายกเทศมนตรี นายกองค์การบริหารส่วนตำบล	-	๘๖,๔๐๐.๐๐	๐.๐๐	๐.๐๐	๐.๐๐	๖๕,๙๖๑.๐๐	๒๐,๔๓๙.๐๐
งานบริหารทั่วไป	เงินเดือน (ฝ่ายการเมือง)	ค่าตอบแทนพิเศษนายก/รองนายก	-	๔๒,๑๒๐.๐๐	๐.๐๐	๐.๐๐	๐.๐๐	๓๓,๗๙๙.๐๐	๘,๓๒๑.๐๐
งานบริหารทั่วไป	เงินเดือน (ฝ่ายการเมือง)	เงินเดือนนายก/รองนายกองค์การบริหารส่วนท้องถิ่น	-	๕๑๔,๐๘๐.๐๐	๐.๐๐	๑๐,๐๐๐.๐๐	๐.๐๐	๔๑๑,๖๒๐.๐๐	๙๒,๔๖๐.๐๐
งานบริหารทั่วไป	เงินเดือน (ฝ่ายการเมือง)	ค่าตอบแทนประจำตำแหน่งนายก/รองนายก	-	๔๒,๑๒๐.๐๐	๐.๐๐	๐.๐๐	๐.๐๐	๓๓,๗๙๙.๐๐	๘,๓๒๑.๐๐
รวมหมวดเงินเดือน (ฝ่ายการเมือง)				๒,๓๓๘,๒๒๐.๐๐	๐.๐๐	๗๖๗,๓๐๐.๐๐	๐.๐๐	๑,๕๖๑,๗๖๙.๐๐	๑๖๘,๒๕๑.๐๐
งานบริหารงานคลัง	เงินเดือน (ฝ่ายประจำ)	เงินเพิ่มต่าง ๆ ของพนักงานจ้าง	-	๑,๑๔๐.๐๐	๑๒๐.๐๐	๐.๐๐	๐.๐๐	๑,๒๖๐.๐๐	๐.๐๐
งานบริหารงานคลัง	เงินเดือน (ฝ่ายประจำ)	ค่าตอบแทนพนักงานจ้าง	-	๓๓๓๘,๘๘๐.๐๐	๐.๐๐	๐.๐๐	๐.๐๐	๓๓๓๘,๖๔๐.๐๐	๒๔๐.๐๐
งานบริหารทั่วไป	เงินเดือน (ฝ่ายประจำ)	เงินเดือนข้าราชการ หรือพนักงานส่วนท้องถิ่น	-	๕๔๔,๘๐๐.๐๐	๐.๐๐	๐.๐๐	๐.๐๐	๕๔๐,๙๖๐.๐๐	๓,๘๔๐.๐๐
งานบริหารทั่วไป	เงินเดือน (ฝ่ายประจำ)	เงินวิทยฐานะ	-	๔๒,๐๐๐.๐๐	๐.๐๐	๐.๐๐	๐.๐๐	๔๒,๐๐๐.๐๐	๐.๐๐
งานบริหารทั่วไป	เงินเดือน (ฝ่ายประจำ)	ค่าตอบแทนพนักงานจ้าง	-	๒๖๗,๑๖๐.๐๐	๐.๐๐	๐.๐๐	๐.๐๐	๒๖๗,๑๖๐.๐๐	๐.๐๐
งานบริหารทั่วไป	เงินเดือน (ฝ่ายประจำ)	เงินเดือนข้าราชการ หรือพนักงานส่วนท้องถิ่น	-	๖๐๑,๘๘๐.๐๐	๐.๐๐	๑๘๐,๐๐๐.๐๐	๐.๐๐	๒๐๗,๖๖๐.๐๐	๒๑๔,๒๒๐.๐๐
งานบริหารทั่วไป	เงินเดือน (ฝ่ายประจำ)	เงินประจำตำแหน่ง	-	๔๒,๐๐๐.๐๐	๐.๐๐	๐.๐๐	๐.๐๐	๐.๐๐	๔๒,๐๐๐.๐๐
งานบริหารทั่วไป	เงินเดือน (ฝ่ายประจำ)	เงินเดือนข้าราชการ หรือพนักงานส่วนท้องถิ่น	-	๖๙๑,๕๐๐.๐๐	๐.๐๐	๔๙๓,๕๐๐.๐๐	๐.๐๐	๑๙๗,๖๙๖.๐๐	๒๐,๓๐๔.๐๐
งานบริหารทั่วไป	เงินเดือน (ฝ่ายประจำ)	เงินประจำตำแหน่ง	-	๔๒,๐๐๐.๐๐	๐.๐๐	๑๐,๐๐๐.๐๐	๐.๐๐	๑๗,๓๘๗.๐๐	๒๔,๖๑๓.๐๐
งานบริหารทั่วไป	เงินเดือน (ฝ่ายประจำ)	ค่าตอบแทนพนักงานจ้าง	-	๓๑๖,๖๘๐.๐๐	๐.๐๐	๐.๐๐	๐.๐๐	๓๐๐,๑๒๐.๐๐	๑๖,๕๖๐.๐๐
งานบริหารทั่วไป	เงินเดือน (ฝ่ายประจำ)	เงินเพิ่มต่าง ๆ ของพนักงานจ้าง	-	๒๔,๐๐๐.๐๐	๐.๐๐	๐.๐๐	๐.๐๐	๒๔,๐๐๐.๐๐	๐.๐๐

งานกิจการประปา	เงินเดือน (ฝ่ายประจำ)	เงินเดือนข้าราชการ หรือพนักงานส่วนท้องถิ่น	-	๒๘๐,๔๕๐.๐๐	๐.๐๐	๐.๐๐	๐.๐๐	๒๗๗,๗๕๐.๐๐	๒,๗๐๐.๐๐
งานกิจการประปา	เงินเดือน (ฝ่ายประจำ)	ค่าตอบแทนพนักงานจ้าง	-	๗๑๒,๔๕๐.๐๐	๐.๐๐	๐.๐๐	๐.๐๐	๗๑๑,๕๖๐.๐๐	๘๙๐.๐๐
งานกิจการประปา	เงินเดือน (ฝ่ายประจำ)	เงินเพิ่มต่าง ๆ ของพนักงานจ้าง	-	๕๓,๓๕๐.๐๐	๐.๐๐	๐.๐๐	๐.๐๐	๕๓,๓๕๐.๐๐	๐.๐๐
งานบริหารงานคลัง	เงินเดือน (ฝ่ายประจำ)	ค่าจ้างลูกจ้างประจำ	-	๒๔๕,๘๐๐.๐๐	๑๐,๒๖๐.๐๐	๐.๐๐	๐.๐๐	๒๕๕,๐๖๐.๐๐	๐.๐๐
งานบริหารงานคลัง	เงินเดือน (ฝ่ายประจำ)	เงินประจำตำแหน่ง	-	๔๒,๐๐๐.๐๐	๐.๐๐	๐.๐๐	๐.๐๐	๐.๐๐	๔๒,๐๐๐.๐๐
งานบริหารงานคลัง	เงินเดือน (ฝ่ายประจำ)	เงินเดือนข้าราชการ หรือพนักงานส่วนท้องถิ่น	-	๑,๘๕๘,๒๕๐.๐๐	๐.๐๐	๒๗๐,๓๘๐.๐๐	๐.๐๐	๑,๘๒๘,๖๖๐.๐๐	๑๓๑,๕๙๐.๐๐
งานบริหารทั่วไป	เงินเดือน (ฝ่ายประจำ)	เงินเพิ่มต่าง ๆ ของพนักงานจ้าง	-	๔๘,๐๐๐.๐๐	๐.๐๐	๐.๐๐	๐.๐๐	๔๘,๐๐๐.๐๐	๐.๐๐
งานบริหารทั่วไป	เงินเดือน (ฝ่ายประจำ)	ค่าตอบแทนพนักงานจ้าง	-	๑,๒๒๖,๖๕๐.๐๐	๐.๐๐	๐.๐๐	๐.๐๐	๑,๒๒๕,๘๐๐.๐๐	๘๙๐.๐๐
งานบริหารทั่วไป	เงินเดือน (ฝ่ายประจำ)	เงินประจำตำแหน่ง	-	๙๐,๐๐๐.๐๐	๐.๐๐	๐.๐๐	๐.๐๐	๙๐,๐๐๐.๐๐	๐.๐๐
งานบริหารทั่วไป	เงินเดือน (ฝ่ายประจำ)	เงินเดือนข้าราชการ หรือพนักงานส่วนท้องถิ่น	-	๒,๑๙๒,๖๕๐.๐๐	๐.๐๐	๐.๐๐	๐.๐๐	๒,๑๙๑,๘๐๐.๐๐	๑๐๘,๐๐๐.๐๐
งานควบคุมภายใน และการตรวจสอบภายใน	เงินเดือน (ฝ่ายประจำ)	เงินเดือนข้าราชการ หรือพนักงานส่วนท้องถิ่น	-	๒๐๗,๘๘๐.๐๐	๐.๐๐	๐.๐๐	๐.๐๐	๑๙๖,๖๖๐.๐๐	๑๑,๒๒๐.๐๐
รวมหมวดเงินเดือน (ฝ่ายประจำ)				๙,๘๕๕,๕๖๐.๐๐	๑๐,๓๘๐.๐๐	๙๕๓,๘๘๐.๐๐	๐.๐๐	๘,๓๓๔,๒๘๓.๐๐	๕๗๖,๖๗๗.๐๐
งานบริหารทั่วไป	ค่าตอบแทน	ค่าตอบแทนผู้บริหารอื่น เป็นประโยชน์แก่องค์กรปกครองส่วนท้องถิ่น	-	๒๐,๐๐๐.๐๐	๒๘๐,๐๐๐.๐๐	๐.๐๐	๐.๐๐	๒๕๕,๗๖๐.๐๐	๑๔,๒๔๐.๐๐
งานบริหารทั่วไป	ค่าตอบแทน	ค่าตอบแทนการปฏิบัติงานนอกเวลาราชการ	-	๑๐,๐๐๐.๐๐	๑๐,๐๐๐.๐๐	๐.๐๐	๐.๐๐	๕,๐๕๐.๐๐	๑๔,๙๖๐.๐๐
งานบริหารทั่วไป	ค่าตอบแทน	ค่าเช่าบ้าน	-	๑๒๐,๐๐๐.๐๐	๐.๐๐	๐.๐๐	๐.๐๐	๑๒๐,๐๐๐.๐๐	๐.๐๐
งานบริหารทั่วไป	ค่าตอบแทน	เงินช่วยเหลือการศึกษาบุตร	เงินช่วยเหลือการศึกษาบุตรข้าราชการ/พนักงาน/ลูกจ้างประจำ	๒๐,๐๐๐.๐๐	๐.๐๐	๐.๐๐	๐.๐๐	๓,๕๕๐.๐๐	๑๖,๔๕๐.๐๐
งานบริหารงานคลัง	ค่าตอบแทน	ค่าตอบแทนผู้บริหารอื่น เป็นประโยชน์แก่องค์กรปกครองส่วนท้องถิ่น	-	๔๐๐,๐๐๐.๐๐	๐.๐๐	๐.๐๐	๐.๐๐	๒๒๐,๓๕๐.๐๐	๑๗๙,๖๕๐.๐๐
งานบริหารงานคลัง	ค่าตอบแทน	ค่าเช่าบ้าน	-	๘๔,๐๐๐.๐๐	๐.๐๐	๐.๐๐	๐.๐๐	๖๘,๐๐๐.๐๐	๑๖,๐๐๐.๐๐
งานบริหารงานคลัง	ค่าตอบแทน	เงินช่วยเหลือการศึกษาบุตร	เงินช่วยเหลือการศึกษาบุตรข้าราชการ/พนักงาน/ลูกจ้างประจำ	๒๐,๐๐๐.๐๐	๐.๐๐	๐.๐๐	๐.๐๐	๗,๗๕๐.๐๐	๑๒,๒๕๐.๐๐
การรักษาความสงบภายใน	ค่าตอบแทน	ค่าตอบแทนผู้บริหารอื่น เป็นประโยชน์แก่องค์กรปกครองส่วนท้องถิ่น	-	๒๐,๐๐๐.๐๐	๑๐,๐๐๐.๐๐	๐.๐๐	๐.๐๐	๒๓,๑๐๐.๐๐	๖,๙๐๐.๐๐
งานบริหารทั่วไปเกี่ยวกับอุตสาหกรรม และการโยธา	ค่าตอบแทน	ค่าตอบแทนผู้บริหารอื่น เป็นประโยชน์แก่องค์กรปกครองส่วนท้องถิ่น	-	๕,๐๐๐.๐๐	๐.๐๐	๐.๐๐	๐.๐๐	๐.๐๐	๕,๐๐๐.๐๐
งานบริหารทั่วไปเกี่ยวกับอุตสาหกรรม และการโยธา	ค่าตอบแทน	ค่าตอบแทนการปฏิบัติงานนอกเวลาราชการ	-	๕,๐๐๐.๐๐	๒๐,๐๐๐.๐๐	๐.๐๐	๐.๐๐	๑๔,๕๘๐.๐๐	๑๐,๔๒๐.๐๐
งานบริหารทั่วไปเกี่ยวกับอุตสาหกรรม และการโยธา	ค่าตอบแทน	ค่าเช่าบ้าน	-	๒๐,๐๐๐.๐๐	๐.๐๐	๒๐,๐๐๐.๐๐	๐.๐๐	๐.๐๐	๐.๐๐
งานบริหารทั่วไปเกี่ยวกับอุตสาหกรรม และการโยธา	ค่าตอบแทน	เงินช่วยเหลือการศึกษาบุตร	เงินช่วยเหลือการศึกษาบุตรข้าราชการ/พนักงาน/ลูกจ้างประจำ	๒๐,๐๐๐.๐๐	๐.๐๐	๐.๐๐	๐.๐๐	๐.๐๐	๒๐,๐๐๐.๐๐
งานกิจการประปา	ค่าตอบแทน	เงินช่วยเหลือการศึกษาบุตร	เงินช่วยเหลือการศึกษาบุตรข้าราชการ/พนักงาน/ลูกจ้างประจำ	๑๐,๐๐๐.๐๐	๐.๐๐	๐.๐๐	๐.๐๐	๔,๘๐๐.๐๐	๕,๒๐๐.๐๐
รวมหมวดค่าตอบแทน				๗๕๕,๐๐๐.๐๐	๓๒๐,๐๐๐.๐๐	๒๐,๐๐๐.๐๐	๐.๐๐	๗๕๒,๙๓๐.๐๐	๓๐๑,๐๗๐.๐๐
งานบริหารทั่วไป	ค่าใช้จ่าย	รายจ่ายเพื่อให้ได้มาซึ่งบริการ	ค่าใช้จ่ายที่ประเมินผล(วัดบางภาษี)	๖๐,๕๐๐.๐๐	๐.๐๐	๐.๐๐	๐.๐๐	๖๐,๕๐๐.๐๐	๐.๐๐
งานบริหารทั่วไป	ค่าใช้จ่าย	รายจ่ายเพื่อให้ได้มาซึ่งบริการ	รายจ่ายเพื่อให้ได้มาซึ่งบริการ	๗๐,๕๔๙.๐๐	๑๐๐,๐๐๐.๐๐	๐.๐๐	๐.๐๐	๘๓,๐๔๑.๔๖	๘๗,๕๐๗.๕๔
งานบริหารทั่วไป	ค่าใช้จ่าย	รายจ่ายเกี่ยวกับการรับรองและพิธีการ	-	๑๐,๐๐๐.๐๐	๐.๐๐	๐.๐๐	๐.๐๐	๙,๒๗๕.๐๐	๗๒๕.๐๐
งานบริหารทั่วไป	ค่าใช้จ่าย	รายจ่ายเกี่ยวเนื่องกับการปฏิบัติงานราชการที่ไม่เข้าลักษณะรายจ่ายงบรายจ่ายอื่น	ค่าใช้จ่ายในการเดินทางไปราชการ	๒๐,๐๐๐.๐๐	๐.๐๐	๐.๐๐	๐.๐๐	๘,๘๘๔.๐๐	๑๑,๑๑๖.๐๐

งานบริหารทั่วไป	ค่าใช้สอย	รายจ่ายเกี่ยวเนื่องกับการปฏิบัติราชการที่ไม่เข้าลักษณะรายจ่ายงบรายจ่ายอื่น	โครงการฝึกอบรมเชิงปฏิบัติการการจัดทำ/ ทบทวนเพื่อเพิ่มเติมและเปลี่ยนแปลงแผนพัฒนาท้องถิ่นของอบต.คลองนกกระทุง	๒๐,๐๐๐.๐๐	๐.๐๐	๐.๐๐	๐.๐๐	๐.๐๐	๒๐,๐๐๐.๐๐
งานบริหารทั่วไป	ค่าใช้สอย	รายจ่ายเกี่ยวเนื่องกับการปฏิบัติราชการที่ไม่เข้าลักษณะรายจ่ายงบรายจ่ายอื่น	โครงการเลือกตั้ง	๓๐๐,๐๐๐.๐๐	๑๐๐,๐๐๐.๐๐	๒๓๐,๐๐๐.๐๐	๐.๐๐	๑๖๖,๐๓๙.๕๐	๓,๙๖๐.๕๐
งานบริหารทั่วไป	ค่าใช้สอย	ค่าบำรุงรักษาและซ่อมแซม	-	๓๐,๐๐๐.๐๐	๐.๐๐	๐.๐๐	๐.๐๐	๑๘,๑๑๕.๗๒	๑๑,๘๘๔.๒๘
งานบริหารงานคลัง	ค่าใช้สอย	รายจ่ายเพื่อให้ได้มาซึ่งบริการ	รายจ่ายเพื่อให้ได้มาซึ่งบริการ	๑๐๐,๐๐๐.๐๐	๐.๐๐	๐.๐๐	๐.๐๐	๔๘,๗๐๐.๐๐	๕๑,๓๐๐.๐๐
งานบริหารงานคลัง	ค่าใช้สอย	รายจ่ายเกี่ยวเนื่องกับการปฏิบัติราชการที่ไม่เข้าลักษณะรายจ่ายงบรายจ่ายอื่น	ค่าใช้จ่ายในการเดินทางไปราชการ	๕๐,๐๐๐.๐๐	๐.๐๐	๐.๐๐	๐.๐๐	๐.๐๐	๕๐,๐๐๐.๐๐
งานบริหารงานคลัง	ค่าใช้สอย	รายจ่ายเกี่ยวเนื่องกับการปฏิบัติราชการที่ไม่เข้าลักษณะรายจ่ายงบรายจ่ายอื่น	โครงการบริการรับชำระภาษีเคลื่อนที่	๓๐,๐๐๐.๐๐	๐.๐๐	๐.๐๐	๐.๐๐	๐.๐๐	๓๐,๐๐๐.๐๐
งานบริหารงานคลัง	ค่าใช้สอย	รายจ่ายเกี่ยวเนื่องกับการปฏิบัติราชการที่ไม่เข้าลักษณะรายจ่ายงบรายจ่ายอื่น	โครงการประชาสัมพันธ์เผยแพร่ความรู้ด้านการชำระภาษี	๓๐,๐๐๐.๐๐	๐.๐๐	๐.๐๐	๐.๐๐	๑๒,๑๙๘.๐๐	๑๗,๘๐๒.๐๐
งานบริหารงานคลัง	ค่าใช้สอย	รายจ่ายเกี่ยวเนื่องกับการปฏิบัติราชการที่ไม่เข้าลักษณะรายจ่ายงบรายจ่ายอื่น	โครงการปรับปรุงแผนที่ภาษีและทะเบียนทรัพย์สิน	๑๐๐,๐๐๐.๐๐	๐.๐๐	๐.๐๐	๐.๐๐	๑๐๐,๐๐๐.๐๐	๐.๐๐
งานบริหารงานคลัง	ค่าใช้สอย	ค่าบำรุงรักษาและซ่อมแซม	-	๕๐,๐๐๐.๐๐	๐.๐๐	๐.๐๐	๐.๐๐	๓,๔๐๐.๐๐	๔๖,๖๐๐.๐๐
งานป้องกันและบรรเทาสาธารณภัย	ค่าใช้สอย	รายจ่ายเกี่ยวเนื่องกับการปฏิบัติราชการที่ไม่เข้าลักษณะรายจ่ายงบรายจ่ายอื่น	โครงการป้องกันและลดอุบัติเหตุทางถนน	๑๐,๐๐๐.๐๐	๐.๐๐	๐.๐๐	๐.๐๐	๓,๘๒๗.๒๐	๖,๑๗๒.๘๐
งานป้องกันและบรรเทาสาธารณภัย	ค่าใช้สอย	รายจ่ายเกี่ยวเนื่องกับการปฏิบัติราชการที่ไม่เข้าลักษณะรายจ่ายงบรายจ่ายอื่น	โครงการทบทวนการฝึกอบรมชุดปฏิบัติการจิตอาสาภัยพิบัติประจำองค์กรปกครองส่วนท้องถิ่น	๓๐,๐๐๐.๐๐	๐.๐๐	๐.๐๐	๐.๐๐	๐.๐๐	๓๐,๐๐๐.๐๐
งานป้องกันและบรรเทาสาธารณภัย	ค่าใช้สอย	รายจ่ายเกี่ยวเนื่องกับการปฏิบัติราชการที่ไม่เข้าลักษณะรายจ่ายงบรายจ่ายอื่น	โครงการป้องกันและบรรเทาสาธารณภัยและสร้างความปลอดภัยในชีวิตและทรัพย์สินของประชาชนตำบลคลองนกกระทุง	๒๐,๐๐๐.๐๐	๐.๐๐	๐.๐๐	๐.๐๐	๐.๐๐	๒๐,๐๐๐.๐๐
งานป้องกันและบรรเทาสาธารณภัย	ค่าใช้สอย	รายจ่ายเกี่ยวเนื่องกับการปฏิบัติราชการที่ไม่เข้าลักษณะรายจ่ายงบรายจ่ายอื่น	โครงการทบทวนเพื่อเพิ่มศักยภาพอาสาสมัครป้องกันภัยฝ่ายพลเรือน (อปพร.)	๓๐,๐๐๐.๐๐	๐.๐๐	๑๐,๐๐๐.๐๐	๐.๐๐	๐.๐๐	๒๐,๐๐๐.๐๐
งานบริหารทั่วไป เกี่ยวกับการศึกษา	ค่าใช้สอย	รายจ่ายเพื่อให้ได้มาซึ่งบริการ	รายจ่ายเพื่อให้ได้มาซึ่งบริการ	๒๐๐,๐๐๐.๐๐	๐.๐๐	๐.๐๐	๐.๐๐	๘๕,๘๐๐.๐๐	๑๑๔,๒๐๐.๐๐
งานบริหารทั่วไป เกี่ยวกับการศึกษา	ค่าใช้สอย	รายจ่ายเกี่ยวเนื่องกับการปฏิบัติราชการที่ไม่เข้าลักษณะรายจ่ายงบรายจ่ายอื่น	ค่าใช้จ่ายในการเดินทางไปราชการ	๑๐,๐๐๐.๐๐	๐.๐๐	๐.๐๐	๐.๐๐	๐.๐๐	๑๐,๐๐๐.๐๐
งานบริหารทั่วไป เกี่ยวกับการศึกษา	ค่าใช้สอย	รายจ่ายเกี่ยวเนื่องกับการปฏิบัติราชการที่ไม่เข้าลักษณะรายจ่ายงบรายจ่ายอื่น	โครงการวันเด็กแห่งชาติ	๒๐,๐๐๐.๐๐	๐.๐๐	๐.๐๐	๐.๐๐	๐.๐๐	๒๐,๐๐๐.๐๐
งานระดับก่อนวัยเรียนและประถมศึกษา	ค่าใช้สอย	รายจ่ายเกี่ยวเนื่องกับการปฏิบัติราชการที่ไม่เข้าลักษณะรายจ่ายงบรายจ่ายอื่น	โครงการทัศนศึกษาของศูนย์พัฒนาเด็กเล็ก	๑๕,๐๐๐.๐๐	๐.๐๐	๐.๐๐	๐.๐๐	๐.๐๐	๑๕,๐๐๐.๐๐
งานระดับก่อนวัยเรียนและประถมศึกษา	ค่าใช้สอย	รายจ่ายเกี่ยวเนื่องกับการปฏิบัติราชการที่ไม่เข้าลักษณะรายจ่ายงบรายจ่ายอื่น	โครงการฝึกอบรมพัฒนาคุณธรรม จริยธรรม และค่านิยมที่พึงประสงค์สำหรับเด็กนักเรียน	๓๐,๐๐๐.๐๐	๐.๐๐	๐.๐๐	๐.๐๐	๐.๐๐	๓๐,๐๐๐.๐๐
งานระดับก่อนวัยเรียนและประถมศึกษา	ค่าใช้สอย	รายจ่ายเกี่ยวเนื่องกับการปฏิบัติราชการที่ไม่เข้าลักษณะรายจ่ายงบรายจ่ายอื่น	โครงการวันแม่ ๑๒ สิงหาคมหาราชินี (ศพด.)	๒,๐๐๐.๐๐	๐.๐๐	๐.๐๐	๐.๐๐	๐.๐๐	๒,๐๐๐.๐๐
งานระดับก่อนวัยเรียนและประถมศึกษา	ค่าใช้สอย	รายจ่ายเกี่ยวเนื่องกับการปฏิบัติราชการที่ไม่เข้าลักษณะรายจ่ายงบรายจ่ายอื่น	โครงการวันไหว้ครู (ศพด.)	๒,๐๐๐.๐๐	๐.๐๐	๐.๐๐	๐.๐๐	๐.๐๐	๒,๐๐๐.๐๐
งานระดับก่อนวัยเรียนและประถมศึกษา	ค่าใช้สอย	รายจ่ายเกี่ยวเนื่องกับการปฏิบัติราชการที่ไม่เข้าลักษณะรายจ่ายงบรายจ่ายอื่น	โครงการส่งเสริมการเรียนรู้เด็กปฐมวัย ท้องถิ่นไทยผ่านการเล่น	๒๐,๐๐๐.๐๐	๐.๐๐	๐.๐๐	๐.๐๐	๐.๐๐	๒๐,๐๐๐.๐๐
งานระดับก่อนวัยเรียนและประถมศึกษา	ค่าใช้สอย	รายจ่ายเกี่ยวเนื่องกับการปฏิบัติราชการที่ไม่เข้าลักษณะรายจ่ายงบรายจ่ายอื่น	โครงการสนับสนุนค่าใช้จ่ายการบริหารสถานศึกษา	๔๘,๑๑๐.๐๐	๐.๐๐	๐.๐๐	๐.๐๐	๔๖,๙๘๐.๐๐	๑,๑๓๐.๐๐
งานระดับก่อนวัยเรียนและประถมศึกษา	ค่าใช้สอย	รายจ่ายเกี่ยวเนื่องกับการปฏิบัติราชการที่ไม่เข้าลักษณะรายจ่ายงบรายจ่ายอื่น	โครงการสนับสนุนค่าใช้จ่ายการบริหารสถานศึกษา ค่าอาหารกลางวัน	๘๗,๔๖๕.๐๐	๐.๐๐	๐.๐๐	๐.๐๐	๘๘,๐๐๐.๐๐	๓,๔๖๕.๐๐
งานบริหารทั่วไป เกี่ยวกับสาธารณสุข	ค่าใช้สอย	รายจ่ายเพื่อให้ได้มาซึ่งบริการ	จ้างเหมาบริการเก็บขน ย้ายและสง่างำจัดขยะติดเคื่องภายในตำบลคลองนกกระทุง	๒๐,๐๐๐.๐๐	๐.๐๐	๐.๐๐	๐.๐๐	๐.๐๐	๒๐,๐๐๐.๐๐
งานบริหารทั่วไป เกี่ยวกับสาธารณสุข	ค่าใช้สอย	รายจ่ายเพื่อให้ได้มาซึ่งบริการ	รายจ่ายเพื่อให้ได้มาซึ่งบริการ	๕๐,๐๐๐.๐๐	๓๐,๐๐๐.๐๐	๐.๐๐	๐.๐๐	๒๙,๓๔๒.๗๐	๕๐,๖๕๗.๓๐
งานบริหารทั่วไป เกี่ยวกับสาธารณสุข	ค่าใช้สอย	รายจ่ายเกี่ยวเนื่องกับการปฏิบัติราชการที่ไม่เข้าลักษณะรายจ่ายงบรายจ่ายอื่น	ค่าใช้จ่ายในการเดินทางไปราชการของข้าราชการ	๒๐,๐๐๐.๐๐	๐.๐๐	๐.๐๐	๐.๐๐	๕,๐๐๐.๐๐	๑๕,๐๐๐.๐๐

งานบริหารทั่วไป เกี่ยวกับสาธารณสุข	ค่าใช้จ่าย	รายจ่ายเกี่ยวเนื่องกับการปฏิบัติ ราชการที่ไม่เข้าลักษณะรายจ่าย งบรายจ่ายอื่น	โครงการบริหารจัดการขยะและการคัดแยก ขยะ	๕๐,๐๐๐.๐๐	๐.๐๐	๐.๐๐	๐.๐๐	๐.๐๐	๕๐,๐๐๐.๐๐
งานบริการ สาธารณสุขและงาน สาธารณสุขอื่นๆ	ค่าใช้จ่าย	รายจ่ายเกี่ยวเนื่องกับการปฏิบัติ ราชการที่ไม่เข้าลักษณะรายจ่าย งบรายจ่ายอื่น	โครงการป้องกันโรคไข้เลือดออก	๑๕,๐๐๐.๐๐	๐.๐๐	๐.๐๐	๐.๐๐	๑๐,๑๑๑.๕๐	๔,๘๘๘.๕๐
งานบริการ สาธารณสุขและงาน สาธารณสุขอื่นๆ	ค่าใช้จ่าย	รายจ่ายเกี่ยวเนื่องกับการปฏิบัติ ราชการที่ไม่เข้าลักษณะรายจ่าย งบรายจ่ายอื่น	โครงการฝึกอบรมเชิงปฏิบัติการป้องกัน โรคพิษสุนัขบ้า แก่อาสาสมัคร撲สัตว์หมู่บ้าน ๑๑ หมู่บ้าน	๒๐,๐๐๐.๐๐	๐.๐๐	๐.๐๐	๐.๐๐	๐.๐๐	๒๐,๐๐๐.๐๐
งานบริการ สาธารณสุขและงาน สาธารณสุขอื่นๆ	ค่าใช้จ่าย	รายจ่ายเกี่ยวเนื่องกับการปฏิบัติ ราชการที่ไม่เข้าลักษณะรายจ่าย งบรายจ่ายอื่น	โครงการสัตว์ปลอดโรค คนปลอดภัยจากโรค พิษสุนัขบ้า	๗๑,๐๐๐.๐๐	๐.๐๐	๐.๐๐	๐.๐๐	๗๐,๐๑๘.๕๕	๙๘๑.๔๕
งานบริการ สาธารณสุขและงาน สาธารณสุขอื่นๆ	ค่าใช้จ่าย	รายจ่ายเกี่ยวเนื่องกับการปฏิบัติ ราชการที่ไม่เข้าลักษณะรายจ่าย งบรายจ่ายอื่น	โครงการสำรวจข้อมูลจำนวนสัตว์และชิ้น ทะเบียนสัตว์	๗,๑๐๐.๐๐	๐.๐๐	๐.๐๐	๐.๐๐	๖,๖๐๐.๐๐	๕๐๐.๐๐
งานบริการ สาธารณสุขและงาน สาธารณสุขอื่นๆ	ค่าใช้จ่าย	รายจ่ายเกี่ยวเนื่องกับการปฏิบัติ ราชการที่ไม่เข้าลักษณะรายจ่าย งบรายจ่ายอื่น	โครงการป้องกันและรณรงค์ควบคุมโรคติดต่อ และโรคระบาดในชุมชน	๓๐,๐๐๐.๐๐	๐.๐๐	๐.๐๐	๐.๐๐	๐.๐๐	๓๐,๐๐๐.๐๐
งานสวัสดิการสังคม และสังคมสงเคราะห์	ค่าใช้จ่าย	รายจ่ายเกี่ยวเนื่องกับการปฏิบัติ ราชการที่ไม่เข้าลักษณะรายจ่าย งบรายจ่ายอื่น	โครงการช่วยเหลือผู้ประสบภัย	๗๐,๐๐๐.๐๐	๐.๐๐	๐.๐๐	๐.๐๐	๔๒,๕๕๗.๔๑	๒๗,๔๔๒.๕๙
งานสวัสดิการสังคม และสังคมสงเคราะห์	ค่าใช้จ่าย	รายจ่ายเกี่ยวเนื่องกับการปฏิบัติ ราชการที่ไม่เข้าลักษณะรายจ่าย งบรายจ่ายอื่น	โครงการฝึกอบรมให้ความรู้แก่นำผู้สูงอายุ เพื่อดูแลสุขภาพผู้สูงอายุในตำบลคลอง นกกระทุง	๒๐,๐๐๐.๐๐	๐.๐๐	๐.๐๐	๐.๐๐	๐.๐๐	๒๐,๐๐๐.๐๐
งานส่งเสริมและ สนับสนุนความ เข้มแข็งชุมชน	ค่าใช้จ่าย	รายจ่ายเกี่ยวเนื่องกับการปฏิบัติ ราชการที่ไม่เข้าลักษณะรายจ่าย งบรายจ่ายอื่น	โครงการฝึกอบรมป้องกันและแก้ไขปัญหา เสียดินแตกและเยาวชน	๒๐,๐๐๐.๐๐	๐.๐๐	๐.๐๐	๐.๐๐	๑๓,๕๕๕.๗๐	๖,๔๔๔.๓๐
งานส่งเสริมและ สนับสนุนความ เข้มแข็งชุมชน	ค่าใช้จ่าย	รายจ่ายเกี่ยวเนื่องกับการปฏิบัติ ราชการที่ไม่เข้าลักษณะรายจ่าย งบรายจ่ายอื่น	โครงการฝึกอบรมให้ความรู้แก่นำ เพื่อดูแล สุขภาพผู้สูงอายุ	๒๐,๐๐๐.๐๐	๐.๐๐	๐.๐๐	๐.๐๐	๐.๐๐	๒๐,๐๐๐.๐๐
งานส่งเสริมและ สนับสนุนความ เข้มแข็งชุมชน	ค่าใช้จ่าย	รายจ่ายเกี่ยวเนื่องกับการปฏิบัติ ราชการที่ไม่เข้าลักษณะรายจ่าย งบรายจ่ายอื่น	โครงการเศรษฐกิจพอเพียงชุมชนเข้มแข็งและ ฐานความรู้	๓๐,๐๐๐.๐๐	๐.๐๐	๐.๐๐	๐.๐๐	๐.๐๐	๓๐,๐๐๐.๐๐
งานส่งเสริมและ สนับสนุนความ เข้มแข็งชุมชน	ค่าใช้จ่าย	รายจ่ายเกี่ยวเนื่องกับการปฏิบัติ ราชการที่ไม่เข้าลักษณะรายจ่าย งบรายจ่ายอื่น	โครงการอบรมส่งเสริมอาชีพ	๓๐,๐๐๐.๐๐	๐.๐๐	๐.๐๐	๐.๐๐	๐.๐๐	๓๐,๐๐๐.๐๐
งานศาสนาวัฒนธรรม ท้องถิ่น	ค่าใช้จ่าย	รายจ่ายเกี่ยวเนื่องกับการปฏิบัติ ราชการที่ไม่เข้าลักษณะรายจ่าย งบรายจ่ายอื่น	โครงการเฉลิมพระชนมพรรษาพระบาทสมเด็จพระ พระวชิรเกล้าเจ้าอยู่หัว(รัชกาลที่ ๑๐)	๒๐,๐๐๐.๐๐	๐.๐๐	๐.๐๐	๐.๐๐	๖,๐๔๗.๖๔	๑๓,๙๕๒.๓๖
งานศาสนาวัฒนธรรม ท้องถิ่น	ค่าใช้จ่าย	รายจ่ายเกี่ยวเนื่องกับการปฏิบัติ ราชการที่ไม่เข้าลักษณะรายจ่าย งบรายจ่ายอื่น	โครงการเฉลิมพระชนมพรรษาสมเด็จพระนาง เจ้าสิริกิติ์ พระบรมราชินีนาถ พระบรมราช ชนนีพันปีหลวง	๑๐,๐๐๐.๐๐	๐.๐๐	๐.๐๐	๐.๐๐	๐.๐๐	๑๐,๐๐๐.๐๐
งานศาสนาวัฒนธรรม ท้องถิ่น	ค่าใช้จ่าย	รายจ่ายเกี่ยวเนื่องกับการปฏิบัติ ราชการที่ไม่เข้าลักษณะรายจ่าย งบรายจ่ายอื่น	โครงการเฉลิมพระชนมพรรษาสมเด็จพระนาง เจ้าสุทิดา พัชรสุธาพิมลลักษณ พระบรมราชินี	๒๐,๐๐๐.๐๐	๐.๐๐	๐.๐๐	๐.๐๐	๐.๐๐	๒๐,๐๐๐.๐๐
งานศาสนาวัฒนธรรม ท้องถิ่น	ค่าใช้จ่าย	รายจ่ายเกี่ยวเนื่องกับการปฏิบัติ ราชการที่ไม่เข้าลักษณะรายจ่าย งบรายจ่ายอื่น	โครงการปกป้องสถาบันสำคัญของชาติ	๒๐,๐๐๐.๐๐	๐.๐๐	๐.๐๐	๐.๐๐	๐.๐๐	๒๐,๐๐๐.๐๐
งานศาสนาวัฒนธรรม ท้องถิ่น	ค่าใช้จ่าย	รายจ่ายเกี่ยวเนื่องกับการปฏิบัติ ราชการที่ไม่เข้าลักษณะรายจ่าย งบรายจ่ายอื่น	โครงการปณิธานความดี	๑๐,๐๐๐.๐๐	๐.๐๐	๐.๐๐	๐.๐๐	๐.๐๐	๑๐,๐๐๐.๐๐
งานศาสนาวัฒนธรรม ท้องถิ่น	ค่าใช้จ่าย	รายจ่ายเกี่ยวเนื่องกับการปฏิบัติ ราชการที่ไม่เข้าลักษณะรายจ่าย งบรายจ่ายอื่น	โครงการฝึกอบรมคุณธรรม จริยธรรม แก่ ประชาชน	๕๐,๐๐๐.๐๐	๐.๐๐	๐.๐๐	๐.๐๐	๐.๐๐	๕๐,๐๐๐.๐๐
งานบริหารทั่วไป เกี่ยวกับอุตสาหกรรม และการโยธา	ค่าใช้จ่าย	รายจ่ายเพื่อให้ได้มาซึ่งบริการ	รายจ่ายเพื่อให้ได้มาซึ่งบริการ	๓๐,๐๐๐.๐๐	๓๐,๐๐๐.๐๐	๐.๐๐	๐.๐๐	๔๗,๒๕๘.๒๗	๑๒,๗๔๑.๗๓
งานบริหารทั่วไป เกี่ยวกับอุตสาหกรรม และการโยธา	ค่าใช้จ่าย	รายจ่ายเกี่ยวเนื่องกับการปฏิบัติ ราชการที่ไม่เข้าลักษณะรายจ่าย งบรายจ่ายอื่น	ค่าใช้จ่ายในการเดินทางไปราชการ	๑๐,๐๐๐.๐๐	๐.๐๐	๐.๐๐	๐.๐๐	๗,๑๖๐.๐๐	๒,๘๔๐.๐๐
งานบริหารทั่วไป เกี่ยวกับอุตสาหกรรม และการโยธา	ค่าใช้จ่าย	ค่าบำรุงรักษาและซ่อมแซม	-	๓๐,๐๐๐.๐๐	๕๕,๐๐๐.๐๐	๒๐,๐๐๐.๐๐	๐.๐๐	๒๖,๙๓๗.๒๐	๓๘,๐๖๒.๘๐
งานก่อสร้าง	ค่าใช้จ่าย	รายจ่ายเพื่อให้ได้มาซึ่งบริการ	ค่าจ้างเหมาบริการบุคคลภายนอก ค่าจ้างที่ ปรึกษา ค่าออกแบบ ค่ารับรองแบบฯ	๓๐๐,๐๐๐.๐๐	๐.๐๐	๐.๐๐	๐.๐๐	๒๐๐,๐๐๐.๐๐	๑๐๐,๐๐๐.๐๐
งานก่อสร้าง	ค่าใช้จ่าย	รายจ่ายเพื่อให้ได้มาซึ่งบริการ	รายจ่ายเพื่อให้ได้มาซึ่งบริการ	๒๐๐,๐๐๐.๐๐	๒๐๐,๐๐๐.๐๐	๐.๐๐	๐.๐๐	๒๖๙,๖๐๐.๐๐	๑๓๐,๔๐๐.๐๐
งานสิ่งแวดล้อมและ ทรัพยากรธรรมชาติ	ค่าใช้จ่าย	รายจ่ายเกี่ยวเนื่องกับการปฏิบัติ ราชการที่ไม่เข้าลักษณะรายจ่าย งบรายจ่ายอื่น	โครงการปลูกต้นไม้เฉลิมพระเกียรติ	๒๐,๐๐๐.๐๐	๐.๐๐	๐.๐๐	๐.๐๐	๐.๐๐	๒๐,๐๐๐.๐๐
งานสิ่งแวดล้อมและ ทรัพยากรธรรมชาติ	ค่าใช้จ่าย	รายจ่ายเกี่ยวเนื่องกับการปฏิบัติ ราชการที่ไม่เข้าลักษณะรายจ่าย	โครงการสร้างจิตสำนึกด้านสิ่งแวดล้อม	๒๐,๐๐๐.๐๐	๐.๐๐	๐.๐๐	๐.๐๐	๐.๐๐	๒๐,๐๐๐.๐๐

		งบรายจ่ายอื่น							
รวมหมวดค่าใช้จ่าย				๒,๖๐๘,๖๒๕.๐๐	๕๑๕,๐๐๐.๐๐	๒๖๐,๐๐๐.๐๐	๐.๐๐	๑,๔๖๔,๙๗๙.๘๕	๑,๓๗๘,๖๔๔.๑๕
งานบริหารทั่วไป	ค่าวัสดุ	วัสดุสำนักงาน	-	๖๐,๐๐๐.๐๐	๓๐,๐๐๐.๐๐	๐.๐๐	๐.๐๐	๗๖,๒๑๔.๐๐	๑๓,๗๘๖.๐๐
งานบริหารทั่วไป	ค่าวัสดุ	วัสดุไฟฟ้าและวิทยุ	-	๑๐,๐๐๐.๐๐	๐.๐๐	๐.๐๐	๐.๐๐	๓,๙๒๕.๐๐	๖,๐๗๕.๐๐
งานบริหารทั่วไป	ค่าวัสดุ	วัสดุงานบ้านงานครัว	-	๒๐,๐๐๐.๐๐	๐.๐๐	๐.๐๐	๐.๐๐	๑๒,๙๗๐.๐๐	๗,๐๓๐.๐๐
งานบริหารทั่วไป	ค่าวัสดุ	วัสดุยานพาหนะและขนส่ง	-	๑๐,๐๐๐.๐๐	๑๕,๐๐๐.๐๐	๐.๐๐	๐.๐๐	๑๔,๑๔๑.๘๙	๑๐,๘๕๘.๑๑
งานบริหารทั่วไป	ค่าวัสดุ	วัสดุเชื้อเพลิงและหล่อลื่น	-	๘๐,๐๐๐.๐๐	๕,๐๐๐.๐๐	๐.๐๐	๐.๐๐	๘๖,๔๖๖.๒๐	๓,๕๙๓.๘๐
งานบริหารทั่วไป	ค่าวัสดุ	วัสดุโฆษณาและเผยแพร่	-	๕,๐๐๐.๐๐	๐.๐๐	๕,๐๐๐.๐๐	๐.๐๐	๐.๐๐	๐.๐๐
งานบริหารทั่วไป	ค่าวัสดุ	วัสดุคอมพิวเตอร์	-	๒๐,๐๐๐.๐๐	๑๐,๐๐๐.๐๐	๐.๐๐	๐.๐๐	๒๙,๗๔๖.๐๐	๒๕๔.๐๐
งานบริหารงานคลัง	ค่าวัสดุ	วัสดุสำนักงาน	-	๘๐,๐๐๐.๐๐	๐.๐๐	๐.๐๐	๐.๐๐	๖๘,๒๘๖.๐๐	๑๑,๗๑๔.๐๐
งานบริหารงานคลัง	ค่าวัสดุ	วัสดุโฆษณาและเผยแพร่	-	๒๐,๐๐๐.๐๐	๐.๐๐	๐.๐๐	๐.๐๐	๐.๐๐	๒๐,๐๐๐.๐๐
งานบริหารงานคลัง	ค่าวัสดุ	วัสดุคอมพิวเตอร์	-	๕๐,๐๐๐.๐๐	๒๐,๐๐๐.๐๐	๐.๐๐	๐.๐๐	๖๐,๙๖๐.๐๐	๙,๐๔๐.๐๐
การรักษาความสงบภายใน	ค่าวัสดุ	วัสดุเครื่องแต่งกาย	-	๑๐,๐๐๐.๐๐	๐.๐๐	๐.๐๐	๐.๐๐	๐.๐๐	๑๐,๐๐๐.๐๐
งานป้องกันและบรรเทาสาธารณภัย	ค่าวัสดุ	วัสดุเครื่องดับเพลิง	-	๒๐,๐๐๐.๐๐	๐.๐๐	๐.๐๐	๐.๐๐	๐.๐๐	๒๐,๐๐๐.๐๐
งานบริหารทั่วไปเกี่ยวกับการศึกษา	ค่าวัสดุ	วัสดุสำนักงาน	-	๒๐,๐๐๐.๐๐	๐.๐๐	๐.๐๐	๐.๐๐	๑๙,๒๖๐.๐๐	๗๔๐.๐๐
งานบริหารทั่วไปเกี่ยวกับการศึกษา	ค่าวัสดุ	วัสดุไฟฟ้าและวิทยุ	-	๕,๐๐๐.๐๐	๐.๐๐	๐.๐๐	๐.๐๐	๐.๐๐	๕,๐๐๐.๐๐
งานบริหารทั่วไปเกี่ยวกับการศึกษา	ค่าวัสดุ	วัสดุงานบ้านงานครัว	-	๕,๐๐๐.๐๐	๐.๐๐	๐.๐๐	๐.๐๐	๐.๐๐	๕,๐๐๐.๐๐
งานบริหารทั่วไปเกี่ยวกับการศึกษา	ค่าวัสดุ	วัสดุคอมพิวเตอร์	-	๓๐,๐๐๐.๐๐	๐.๐๐	๐.๐๐	๐.๐๐	๒๔,๖๐๐.๐๐	๕,๔๐๐.๐๐
งานระดับก่อนวัยเรียนและประถมศึกษา	ค่าวัสดุ	วัสดุงานบ้านงานครัว	-	๒๑๐,๗๘๒.๐๐	๐.๐๐	๐.๐๐	๐.๐๐	๒๐๕,๙๒๑.๕๐	๔,๘๖๐.๕๐
งานบริหารทั่วไปเกี่ยวกับสาธารณสุข	ค่าวัสดุ	วัสดุเชื้อเพลิงและหล่อลื่น	-	๕,๐๐๐.๐๐	๐.๐๐	๐.๐๐	๐.๐๐	๐.๐๐	๕,๐๐๐.๐๐
งานบริหารทั่วไปเกี่ยวกับสาธารณสุข	ค่าวัสดุ	วัสดุวิทยาศาสตร์หรือการแพทย์	-	๒๐,๐๐๐.๐๐	๐.๐๐	๐.๐๐	๐.๐๐	๑๒,๐๐๐.๐๐	๘,๐๐๐.๐๐
งานบริหารทั่วไปเกี่ยวกับสาธารณสุข	ค่าวัสดุ	วัสดุคอมพิวเตอร์	-	๕,๐๐๐.๐๐	๐.๐๐	๐.๐๐	๐.๐๐	๐.๐๐	๕,๐๐๐.๐๐
งานบริหารทั่วไปเกี่ยวกับอุตสาหกรรมและการโยธา	ค่าวัสดุ	วัสดุสำนักงาน	-	๓๐,๐๐๐.๐๐	๐.๐๐	๒,๐๐๐.๐๐	๐.๐๐	๘,๙๓๕.๐๐	๑๙,๐๖๕.๐๐
งานบริหารทั่วไปเกี่ยวกับอุตสาหกรรมและการโยธา	ค่าวัสดุ	วัสดุไฟฟ้าและวิทยุ	-	๕๐,๐๐๐.๐๐	๐.๐๐	๐.๐๐	๐.๐๐	๓๕,๖๘๐.๐๐	๑๔,๓๒๐.๐๐
งานบริหารทั่วไปเกี่ยวกับอุตสาหกรรมและการโยธา	ค่าวัสดุ	วัสดุยานพาหนะและขนส่ง	-	๒๐,๐๐๐.๐๐	๐.๐๐	๐.๐๐	๐.๐๐	๑๔,๑๔๑.๘๙	๕,๘๕๘.๑๑
งานบริหารทั่วไปเกี่ยวกับอุตสาหกรรมและการโยธา	ค่าวัสดุ	วัสดุเชื้อเพลิงและหล่อลื่น	-	๖๐,๐๐๐.๐๐	๒,๐๐๐.๐๐	๐.๐๐	๐.๐๐	๖๑,๑๗๐.๐๐	๘๓๐.๐๐
งานบริหารทั่วไปเกี่ยวกับอุตสาหกรรมและการโยธา	ค่าวัสดุ	วัสดุคอมพิวเตอร์	-	๔๐,๐๐๐.๐๐	๐.๐๐	๐.๐๐	๐.๐๐	๓๔,๓๐๐.๐๐	๕,๗๐๐.๐๐
งานก่อสร้าง	ค่าวัสดุ	วัสดุก่อสร้าง	-	๓๐๐,๐๐๐.๐๐	๒๒๐,๐๐๐.๐๐	๑๐๐,๐๐๐.๐๐	๐.๐๐	๒๓๓,๖๙๙.๐๐	๑๘๖,๓๐๑.๐๐
งานส่งเสริมการเกษตร	ค่าวัสดุ	วัสดุวิทยาศาสตร์หรือการแพทย์	-	๕,๐๐๐.๐๐	๐.๐๐	๐.๐๐	๐.๐๐	๐.๐๐	๕,๐๐๐.๐๐
งานส่งเสริมการเกษตร	ค่าวัสดุ	วัสดุการเกษตร	-	๑๐,๐๐๐.๐๐	๐.๐๐	๐.๐๐	๐.๐๐	๙๕๐.๐๐	๙,๐๕๐.๐๐
งานกิจการประปา	ค่าวัสดุ	วัสดุก่อสร้าง	-	๒๐๐,๐๐๐.๐๐	๕๐,๐๐๐.๐๐	๐.๐๐	๐.๐๐	๒๒๗,๔๔๕.๐๐	๒๒,๕๕๕.๐๐

งานกิจการประปา	ค่าวัสดุ	วัสดุอื่น	-	๕๐,๐๐๐.๐๐	๐.๐๐	๒๐,๐๐๐.๐๐	๐.๐๐	๐.๐๐	๓๐,๐๐๐.๐๐
รวมหมวดค่าวัสดุ				๑,๔๕๐,๗๘๖.๐๐	๓๕๒,๐๐๐.๐๐	๑๒๗,๐๐๐.๐๐	๐.๐๐	๑,๒๒๕,๗๕๖.๐๐	๕๕๐,๐๓๐.๕๒
งานบริหารทั่วไป	ค่าสาธารณูปโภค	ค่าไฟฟ้า	-	๑๘๐,๐๐๐.๐๐	๔๒,๕๐๐.๐๐	๐.๐๐	๐.๐๐	๒๒๐,๓๔๓.๘๓	๒,๑๕๖.๑๗
งานบริหารทั่วไป	ค่าสาธารณูปโภค	ค่าบริการสื่อสารและโทรคมนาคม	-	๘๐,๐๐๐.๐๐	๐.๐๐	๐.๐๐	๐.๐๐	๗๘,๑๔๖.๖๖	๑,๘๕๗.๓๔
งานบริหารงานคลัง	ค่าสาธารณูปโภค	ค่าบริการไปรษณีย์	-	๕๐,๐๐๐.๐๐	๐.๐๐	๐.๐๐	๐.๐๐	๑๙,๕๗๙.๐๐	๓๐,๔๒๑.๐๐
งานบริหารทั่วไป เกี่ยวกับการศึกษา	ค่าสาธารณูปโภค	ค่าบริการสื่อสารและโทรคมนาคม	-	๑๖,๘๐๐.๐๐	๐.๐๐	๐.๐๐	๐.๐๐	๑๐,๓๖๑.๘๘	๖,๔๓๘.๑๒
งานกิจการประปา	ค่าสาธารณูปโภค	ค่าไฟฟ้า	-	๑,๓๒๐,๐๐๐.๐๐	๑๐๐,๐๐๐.๐๐	๐.๐๐	๐.๐๐	๑,๓๒๐,๐๐๐.๐๐	๕๑,๒๕๐.๗๑
รวมหมวดค่าสาธารณูปโภค				๑,๖๔๖,๘๐๐.๐๐	๑๔๒,๕๐๐.๐๐	๐.๐๐	๐.๐๐	๑,๖๘๙,๓๖๖.๖๖	๙๒,๑๒๓.๓๔
งานบริหารทั่วไป	ค่าครุภัณฑ์	ครุภัณฑ์สำนักงาน	ค่าจัดซื้อเต็นท์ทรงโค้ง ขนาดกว้าง ๕ เมตร x ยาว ๑๐ เมตร x สูง ๒.๕๐ เมตร	๐.๐๐	๓๐,๐๐๐.๐๐	๐.๐๐	๐.๐๐	๓๐,๐๐๐.๐๐	๐.๐๐
งานบริหารทั่วไป	ค่าครุภัณฑ์	ครุภัณฑ์สำนักงาน	ค่าจัดซื้อเต็นท์ทรงโค้ง ขนาดกว้าง ๕ เมตร x ยาว ๘ เมตร x สูง ๒.๕๐ เมตร	๐.๐๐	๒๔,๘๐๐.๐๐	๐.๐๐	๐.๐๐	๒๔,๘๐๐.๐๐	๐.๐๐
งานบริหารทั่วไป	ค่าครุภัณฑ์	ครุภัณฑ์คอมพิวเตอร์หรืออิเล็กทรอนิกส์	ค่าจัดซื้อเครื่องคอมพิวเตอร์ All In One สำหรับงานสำนักงาน	๑๗,๐๐๐.๐๐	๐.๐๐	๑๗,๐๐๐.๐๐	๐.๐๐	๐.๐๐	๐.๐๐
งานบริหารทั่วไป	ค่าครุภัณฑ์	ครุภัณฑ์คอมพิวเตอร์หรืออิเล็กทรอนิกส์	ค่าจัดซื้อเครื่องคอมพิวเตอร์สำหรับงานประมวลผล แบบที่ ๑ (จอแสดงผลขนาดไม่น้อยกว่า ๑๙ นิ้ว)	๐.๐๐	๒๒,๐๐๐.๐๐	๐.๐๐	๐.๐๐	๒๒,๐๐๐.๐๐	๑๐๐.๐๐
งานบริหารทั่วไป	ค่าครุภัณฑ์	ค่าบริการรักษาและปรับปรุงครุภัณฑ์	ค่าบริการรักษาและปรับปรุงครุภัณฑ์	๕๐,๐๐๐.๐๐	๐.๐๐	๐.๐๐	๐.๐๐	๐.๐๐	๕๐,๐๐๐.๐๐
งานบริหารงานคลัง	ค่าครุภัณฑ์	ครุภัณฑ์สำนักงาน	ค่าจัดซื้อตู้เหล็กเก็บเอกสาร แบบ ๒ บาน	๑๗,๗๐๐.๐๐	๐.๐๐	๐.๐๐	๐.๐๐	๑๗,๕๐๐.๐๐	๓๐๐.๐๐
งานบริหารงานคลัง	ค่าครุภัณฑ์	ครุภัณฑ์คอมพิวเตอร์หรืออิเล็กทรอนิกส์	ค่าจัดซื้อเครื่องคอมพิวเตอร์ All In One สำหรับงานสำนักงาน	๑๗,๐๐๐.๐๐	๐.๐๐	๑๗,๐๐๐.๐๐	๐.๐๐	๐.๐๐	๐.๐๐
งานบริหารงานคลัง	ค่าครุภัณฑ์	ครุภัณฑ์คอมพิวเตอร์หรืออิเล็กทรอนิกส์	ค่าจัดซื้อเครื่องคอมพิวเตอร์สำหรับงานประมวลผล แบบที่ ๑ (จอแสดงผลขนาดไม่น้อยกว่า ๑๙ นิ้ว)	๐.๐๐	๒๒,๐๐๐.๐๐	๐.๐๐	๐.๐๐	๒๒,๐๐๐.๐๐	๑๐๐.๐๐
งานบริหารงานคลัง	ค่าครุภัณฑ์	ค่าบริการรักษาและปรับปรุงครุภัณฑ์	ค่าบริการรักษาและปรับปรุงครุภัณฑ์	๕๐,๐๐๐.๐๐	๐.๐๐	๐.๐๐	๐.๐๐	๐.๐๐	๕๐,๐๐๐.๐๐
งานบริหารทั่วไป เกี่ยวกับการศึกษา	ค่าครุภัณฑ์	ครุภัณฑ์สำนักงาน	ค่าจัดซื้อโต๊ะทำงาน ระดับ ๓-๖	๔,๐๐๐.๐๐	๐.๐๐	๐.๐๐	๐.๐๐	๐.๐๐	๔,๐๐๐.๐๐
งานบริหารทั่วไป เกี่ยวกับการศึกษา	ค่าครุภัณฑ์	ค่าบริการรักษาและปรับปรุงครุภัณฑ์	ค่าบริการรักษาและปรับปรุงครุภัณฑ์	๑๐,๐๐๐.๐๐	๐.๐๐	๐.๐๐	๐.๐๐	๐.๐๐	๑๐,๐๐๐.๐๐
งานบริหารทั่วไป เกี่ยวกับสาธารณสุข	ค่าครุภัณฑ์	ค่าบริการรักษาและปรับปรุงครุภัณฑ์	ค่าบริการรักษาและปรับปรุงครุภัณฑ์	๕,๐๐๐.๐๐	๐.๐๐	๐.๐๐	๐.๐๐	๐.๐๐	๕,๐๐๐.๐๐
งานบริหารทั่วไป เกี่ยวกับอุตสาหกรรมและการโยธา	ค่าครุภัณฑ์	ครุภัณฑ์สำนักงาน	ค่าจัดซื้อตู้เหล็กเก็บเอกสาร แบบ ๒ บาน	๕,๕๐๐.๐๐	๐.๐๐	๐.๐๐	๐.๐๐	๕,๕๐๐.๐๐	๑๐๐.๐๐
งานบริหารทั่วไป เกี่ยวกับอุตสาหกรรมและการโยธา	ค่าครุภัณฑ์	ครุภัณฑ์ไฟฟ้าและวิทยุ	ค่าจัดซื้อครุภัณฑ์ไฟฟ้าและวิทยุ	๐.๐๐	๑๘,๕๐๐.๐๐	๐.๐๐	๐.๐๐	๑๘,๕๐๐.๐๐	๐.๐๐
งานบริหารทั่วไป เกี่ยวกับอุตสาหกรรมและการโยธา	ค่าครุภัณฑ์	ครุภัณฑ์คอมพิวเตอร์หรืออิเล็กทรอนิกส์	ค่าจัดซื้อเครื่องคอมพิวเตอร์ All In One สำหรับงานสำนักงาน	๑๗,๐๐๐.๐๐	๐.๐๐	๑๗,๐๐๐.๐๐	๐.๐๐	๐.๐๐	๐.๐๐
งานบริหารทั่วไป เกี่ยวกับอุตสาหกรรมและการโยธา	ค่าครุภัณฑ์	ครุภัณฑ์คอมพิวเตอร์หรืออิเล็กทรอนิกส์	ค่าจัดซื้อเครื่องคอมพิวเตอร์สำหรับงานประมวลผล แบบที่ ๑ (จอแสดงผลขนาดไม่น้อยกว่า ๑๙ นิ้ว)	๐.๐๐	๒๒,๐๐๐.๐๐	๐.๐๐	๐.๐๐	๒๒,๐๐๐.๐๐	๑๐๐.๐๐
งานบริหารทั่วไป เกี่ยวกับอุตสาหกรรมและการโยธา	ค่าครุภัณฑ์	ค่าบริการรักษาและปรับปรุงครุภัณฑ์	ค่าบริการรักษาและปรับปรุงครุภัณฑ์	๕๐,๐๐๐.๐๐	๐.๐๐	๐.๐๐	๐.๐๐	๕๐,๐๐๐.๐๐	๗,๗๒๙.๕๔
งานก่อสร้าง	ค่าครุภัณฑ์	ครุภัณฑ์ยานพาหนะและขนส่ง	โครงการจัดซื้อรถกระบะเข้าซ่อมไฟฟ้า ขนาดความสูงไม่น้อยกว่า ๑๒ เมตร ติดตั้งเครนไฮดรอลิกพร้อมกระบะเข้าไฟฟ้า	๒,๕๐๐,๐๐๐.๐๐	๐.๐๐	๐.๐๐	๐.๐๐	๒,๔๙๓,๐๐๐.๐๐	๗,๐๐๐.๐๐
งานก่อสร้าง	ค่าครุภัณฑ์	ครุภัณฑ์ไฟฟ้าและวิทยุ	ค่าจัดซื้อโคมไฟถนนหลอดฟลูออโรสเซนต์ ๒x๓๖ วัตต์	๐.๐๐	๙๐,๐๐๐.๐๐	๐.๐๐	๐.๐๐	๙๐,๐๐๐.๐๐	๐.๐๐
งานก่อสร้าง	ค่าครุภัณฑ์	ครุภัณฑ์สำรวจ	ค่าจัดซื้อไม้สี่เหลี่ยมแบบซิก	๑,๕๐๐.๐๐	๐.๐๐	๐.๐๐	๐.๐๐	๑,๕๐๐.๐๐	๐.๐๐
งานก่อสร้าง	ค่าครุภัณฑ์	ครุภัณฑ์สำรวจ	ค่าจัดซื้อล้อวัดระยะทาง	๘,๕๐๐.๐๐	๐.๐๐	๐.๐๐	๐.๐๐	๘,๕๐๐.๐๐	๐.๐๐
งานก่อสร้าง	ค่าครุภัณฑ์	ค่าบริการรักษาและปรับปรุงครุภัณฑ์	ค่าบริการรักษาและปรับปรุงครุภัณฑ์	๕๐,๐๐๐.๐๐	๐.๐๐	๐.๐๐	๐.๐๐	๕๐,๐๐๐.๐๐	๕๐,๐๐๐.๐๐
งานกิจการประปา	ค่าครุภัณฑ์	ครุภัณฑ์การเกษตร	ค่าจัดซื้อเครื่องสูบน้ำ(ซัมเมอร์ส)พร้อมติดตั้ง	๐.๐๐	๑๖๐,๐๐๐.๐๐	๐.๐๐	๐.๐๐	๑๖๐,๕๐๐.๐๐	๓๘,๕๐๐.๐๐

รวมหมวดค่าครุภัณฑ์				๒,๘๐๓,๖๐๐.๐๐	๓๘๘,๓๐๐.๐๐	๕๑,๐๐๐.๐๐	๐.๐๐	๒,๘๒๘,๙๐๐.๕๖	๓๑๒,๙๒๙.๔๔
งานบริหารทั่วไป	ค่าที่ดินและสิ่งก่อสร้าง	ค่าปรับปรุงที่ดินและสิ่งก่อสร้าง	ค่าบำรุงรักษาและปรับปรุงที่ดินและสิ่งก่อสร้าง	๕๐,๐๐๐.๐๐	๐.๐๐	๐.๐๐	๐.๐๐	๐.๐๐	๕๐,๐๐๐.๐๐
งานบริหารทั่วไป เกี่ยวกับการศึกษา	ค่าที่ดินและสิ่งก่อสร้าง	ค่าปรับปรุงที่ดินและสิ่งก่อสร้าง	ค่าบำรุงรักษาและปรับปรุงที่ดินและสิ่งก่อสร้าง	๕๐,๐๐๐.๐๐	๐.๐๐	๐.๐๐	๐.๐๐	๐.๐๐	๕๐,๐๐๐.๐๐
งานบริหารทั่วไป เกี่ยวกับอุตสาหกรรม และการโยธา	ค่าที่ดินและสิ่งก่อสร้าง	ค่าปรับปรุงที่ดินและสิ่งก่อสร้าง	ค่าบำรุงรักษาและปรับปรุงที่ดินและสิ่งก่อสร้าง	๐.๐๐	๑๐๐,๐๐๐.๐๐	๑๐๐,๐๐๐.๐๐	๐.๐๐	๐.๐๐	๐.๐๐
งานก่อสร้าง	ค่าที่ดินและสิ่งก่อสร้าง	ค่าปรับปรุงที่ดินและสิ่งก่อสร้าง	โครงการซ่อมแซมและบำรุงรักษาดถนน คอนกรีตเสริมเหล็กภายในตำบลคลอง นกระทุง หมู่ที่ ๑-๑๑	๓๐๐,๐๐๐.๐๐	๐.๐๐	๓๐๐,๐๐๐.๐๐	๐.๐๐	๐.๐๐	๐.๐๐
งานก่อสร้าง	ค่าที่ดินและสิ่งก่อสร้าง	ค่าปรับปรุงที่ดินและสิ่งก่อสร้าง	โครงการซ่อมแซมและบำรุงรักษาดถนนลาดยาง แอสฟัลท์ติกคอนกรีตภายในตำบลคลอง นกระทุง หมู่ที่ ๑-๑๑	๓๐๐,๐๐๐.๐๐	๐.๐๐	๐.๐๐	๐.๐๐	๒๙๕,๐๐๐.๐๐	๕,๐๐๐.๐๐
งานกิจการประปา	ค่าที่ดินและสิ่งก่อสร้าง	ค่าปรับปรุงที่ดินและสิ่งก่อสร้าง	โครงการปรับปรุงซ่อมแซมและบำรุงรักษา ระบบประปา	๘๐,๐๐๐.๐๐	๐.๐๐	๐.๐๐	๐.๐๐	๖๙,๕๐๐.๐๐	๑๐,๕๐๐.๐๐
รวมหมวดค่าที่ดินและสิ่งก่อสร้าง				๙๘๐,๐๐๐.๐๐	๑๐๐,๐๐๐.๐๐	๔๐๐,๐๐๐.๐๐	๐.๐๐	๓๖๕,๕๐๐.๐๐	๑๑๕,๕๐๐.๐๐
งานระดับก่อนวัย เรียนและ ประถมศึกษา	เงินอุดหนุน	เงินอุดหนุนส่วนราชการ	เงินอุดหนุนส่วนราชการ	๓๙๐,๖๐๐.๐๐	๐.๐๐	๐.๐๐	๐.๐๐	๓๕๕,๐๗๗.๐๐	๓๕,๕๒๓.๐๐
งานบริหารทั่วไป เกี่ยวกับสาธารณสุข	เงินอุดหนุน	เงินอุดหนุนองค์กรประชาชน	โครงการอุดหนุนคณะกรรมการหมู่บ้านตำบล คลองนกระทุงในการดูแลรักษา กำจัด ผักตบชวาและวัชพืชในลำคลองภายในตำบล คลองนกระทุง	๒๐๐,๐๐๐.๐๐	๐.๐๐	๐.๐๐	๐.๐๐	๗๔,๘๐๐.๐๐	๑๒๕,๒๐๐.๐๐
งานบริหารทั่วไป เกี่ยวกับสาธารณสุข	เงินอุดหนุน	เงินอุดหนุนองค์กรประชาชน	เงินอุดหนุนสำหรับการดำเนินงานตามแนวทาง โครงการตามพระราชดำริด้านสาธารณสุข	๒๒๐,๐๐๐.๐๐	๐.๐๐	๐.๐๐	๐.๐๐	๒๐๐,๐๐๐.๐๐	๒๐,๐๐๐.๐๐
งานส่งเสริมและ สนับสนุนความ เข้มแข็งชุมชน	เงินอุดหนุน	เงินอุดหนุนองค์กรปกครองส่วน ท้องถิ่น	โครงการอุดหนุนโครงการเพิ่มประสิทธิภาพ การบริหารจัดการศูนย์ปฏิบัติการร่วมในการ ช่วยเหลือประชาชนขององค์กรปกครองส่วน ท้องถิ่น(สถานีที่กลาง) อำเภอบางเลน จังหวัด นครปฐม	๑๐,๒๐๐.๐๐	๐.๐๐	๐.๐๐	๐.๐๐	๑๐,๒๐๐.๐๐	๐.๐๐
รวมหมวดเงินอุดหนุน				๘๒๐,๘๐๐.๐๐	๐.๐๐	๐.๐๐	๐.๐๐	๖๔๐,๐๗๗.๐๐	๔๘๐,๗๒๓.๐๐
รวมในปีงบประมาณ ๒๕๖๕ จ่ายจริงทั้งสิ้น				๒๔,๘๒๕,๕๒๘.๕๕ บาท					

ส่วนที่ ๔ สรุปผล ข้อเสนอแนะ

๔.๑ สรุปผลการพัฒนาท้องถิ่นในภาพรวม

ด้วยรัฐธรรมนูญ มาตรา ๒๕๓ กำหนดให้องค์กรปกครองส่วนท้องถิ่น สภาท้องถิ่น และผู้บริหารท้องถิ่น เปิดเผยข้อมูลและรายงานผลการดำเนินงานให้ประชาชนทราบ รวมตลอดทั้ง มีกลไกให้ประชาชนในท้องถิ่นมีส่วนร่วมด้วย ทั้งนี้ ตามหลักเกณฑ์และวิธีการที่กฎหมายบัญญัติ ประกอบกับระเบียบกระทรวงมหาดไทย ว่าด้วยการจัดทำแผนพัฒนาขององค์กรปกครองส่วนท้องถิ่น พ.ศ.๒๕๔๘ แก้ไขเพิ่มเติม (ฉบับที่ ๒) พ.ศ.๒๕๕๙ (ฉบับที่ ๓) พ.ศ.๒๕๖๑ ข้อ ๓๐ (๕) ผู้บริหารท้องถิ่นเสนอผลการติดตามและประเมินผลต่อสภาท้องถิ่นและคณะกรรมการ พัฒนาท้องถิ่น พร้อมทั้งประกาศผลการติดตามและประเมินผลแผนพัฒนาให้ประชาชนในท้องถิ่นทราบในที่ เปิดเผยภายในสิบห้าวันนับแต่วันรายงานผลและเสนอความเห็นดังกล่าวและต้องปิดประกาศไว้เป็นระยะเวลา ไม่น้อยกว่าสามสิบวันโดยอย่างน้อยปีละหนึ่งครั้งภายในเดือนธันวาคมของทุกปี

ดังนั้นเพื่อการปฏิบัติให้เป็นไปตามเจตนารมณ์ ของระเบียบกระทรวงมหาดไทย ว่าด้วยการจัดทำแผนพัฒนาองค์กรปกครองส่วนท้องถิ่น องค์การบริหารส่วนตำบลคลองนกระทุงจึงขอประกาศผลการดำเนินงานการจัดทำงบประมาณ การใช้จ่าย และผลการดำเนินงานรวมทั้งการติดตามและประเมินผลแผนพัฒนาท้องถิ่น ในรอบปีงบประมาณ พ.ศ.๒๕๖๕ มา เพื่อให้ประชาชนได้มีส่วนร่วมในการตรวจสอบและกำกับการบริหารจัดการองค์การบริหารส่วนตำบลคลองนกระทุง

องค์การบริหารส่วนตำบลคลองนกระทุงได้จัดทำแผนยุทธศาสตร์การพัฒนาและแผนพัฒนาท้องถิ่น (พ.ศ.๒๕๖๑-๒๕๖๕) ตามกระบวนการที่บัญญัติไว้ในระเบียบกระทรวงมหาดไทย โดยผ่านการมีส่วนร่วมของประชาชน เช่น การจัดเวทีประชาคม การประชุมคณะกรรมการสนับสนุนการจัดทำแผนฯ การประชุมคณะกรรมการพัฒนาฯ เพื่อรับฟังปัญหาและความต้องการที่แท้จริงของประชาชนในพื้นที่ ก่อนนำมาจัดทำโครงการเพื่อพัฒนาพื้นที่ที่บรรจุไว้ในแผนพัฒนาท้องถิ่น (พ.ศ.๒๕๖๑-๒๕๖๕) และได้ประกาศใช้แผนพัฒนาท้องถิ่น (พ.ศ.๒๕๖๑-๒๕๖๕) เมื่อวันที่ ๑๑ เดือน มิถุนายน พ.ศ.๒๕๖๑ โดยได้กำหนดโครงการที่จะดำเนินการตามแผนพัฒนาท้องถิ่น (พ.ศ.๒๕๖๑-๒๕๖๕) ดังนี้

หมายเหตุ ในตารางพิมพ์จากระบบอีแพลน (e-plan)จะแสดงผลเป็นปีงบประมาณ ๒๕๖๑-๒๕๖๕

ยุทธศาสตร์	๒๕๖๑		๒๕๖๒		๒๕๖๓		๒๕๖๔		๒๕๖๕	
	จำนวน	งบประมาณ	จำนวน	งบประมาณ	จำนวน	งบประมาณ	จำนวน	งบประมาณ	จำนวน	งบประมาณ
ยุทธศาสตร์การพัฒนาโครงสร้างพื้นฐาน	๔๙	๑๙๙,๔๙๘,๔๐๐.๐๐	๘๘	๒๙๘,๑๒๑,๖๐๐.๐๐	๙๕	๓๐๖,๑๕๑,๖๐๐.๐๐	๙๕	๓๐๘,๐๔๘,๐๐๐.๐๐	๙๕	๓๐๘,๐๔๘,๐๐๐.๐๐
ยุทธศาสตร์การพัฒนาด้านผู้มีสัญ	๓๔	๑๔,๖๔๑,๑๐๐.๐๐	๓๖	๑๔,๘๖๒,๑๐๐.๐๐	๓๙	๑๕,๐๑๑,๑๐๐.๐๐	๔๐	๑๕,๑๑๑,๑๐๐.๐๐	๔๐	๑๕,๑๑๑,๑๐๐.๐๐
ยุทธศาสตร์การพัฒนาบริการชุมชนและสังคม	๓๖	๑๘,๔๕๗,๕๐๐.๐๐	๓๖	๑๘,๔๕๗,๕๐๐.๐๐	๔๑	๒๑,๑๕๒,๕๐๐.๐๐	๔๑	๑๘,๗๕๒,๕๐๐.๐๐	๔๑	๑๘,๗๕๒,๕๐๐.๐๐
ยุทธศาสตร์การพัฒนาด้านทรัพยากรธรรมชาติและสิ่งแวดล้อม	๒๑	๓๑,๘๔๙,๐๐๐.๐๐	๓๑	๔๐,๙๗๔,๐๐๐.๐๐	๓๓	๔๑,๑๒๔,๐๐๐.๐๐	๓๔	๔๑,๑๕๔,๐๐๐.๐๐	๓๔	๔๑,๑๕๔,๐๐๐.๐๐
ยุทธศาสตร์การพัฒนาด้านสาธารณสุข	๑๒	๑,๑๗๙,๕๐๐.๐๐	๑๒	๑,๒๑๙,๕๐๐.๐๐	๑๔	๑,๓๔๐,๙๐๐.๐๐	๑๕	๑,๔๒๐,๙๐๐.๐๐	๑๕	๑,๔๒๐,๙๐๐.๐๐
ยุทธศาสตร์การพัฒนาทางการศึกษา ศาสนาและวัฒนธรรม	๓๗	๕,๑๙๔,๐๐๐.๐๐	๓๙	๕,๓๑๔,๐๐๐.๐๐	๔๓	๕,๔๗๔,๐๐๐.๐๐	๔๓	๕,๔๗๔,๐๐๐.๐๐	๔๓	๕,๔๗๔,๐๐๐.๐๐
ยุทธศาสตร์การบริหารจัดการที่ดี	๑๘	๑๒,๓๒๒,๕๐๐.๐๐	๕๕	๖๐,๙๗๒,๐๐๐.๐๐	๕๕	๖๓,๕๗๗,๐๐๐.๐๐	๕๔	๖๑,๐๙๒,๐๐๐.๐๐	๕๑	๖๐,๙๒๘,๙๐๐.๐๐
รวม	๒๐๗	๒๘๓,๑๙๘,๐๐๐.๐๐	๒๙๗	๔๓๙,๙๓๙,๗๐๐.๐๐	๓๒๐	๔๕๔,๖๓๑,๕๐๐.๐๐	๓๒๒	๔๕๑,๐๕๒,๙๐๐.๐๐	๓๑๙	๔๕๐,๘๘๘,๙๐๐.๐๐

การจัดทำงบประมาณ

๑. ความสำเร็จการพัฒนาตามยุทธศาสตร์

ผู้บริหารองค์การบริหารส่วนตำบลคลองนกระทุงได้ประกาศใช้ข้อบัญญัติงบประมาณรายจ่าย ประจำปีงบประมาณ พ.ศ.๒๕๖๕ โดยมีโครงการที่บรรจุอยู่ในข้อบัญญัติงบประมาณ จำนวน ๕๓ โครงการ งบประมาณ ๓๒,๐๐๐,๐๐๐ บาท สามารถจำแนกตามยุทธศาสตร์ ได้ดังนี้

ยุทธศาสตร์	โครงการ	งบประมาณ ตามข้อบัญญัติ
ยุทธศาสตร์การพัฒนาด้านโครงสร้างพื้นฐาน	๖	๓,๗๓๐,๐๐๐
ยุทธศาสตร์การพัฒนาด้านอยู่ดีมีสุข	๗	๗,๙๒๗,๒๐๐
ยุทธศาสตร์การพัฒนาด้านบริการชุมชนและสังคม	๖	๔๑๐,๐๐๐
ยุทธศาสตร์การพัฒนาด้านทรัพยากรธรรมชาติและสิ่งแวดล้อม	๔	๒๙๐,๐๐๐
ยุทธศาสตร์การพัฒนาด้านสาธารณสุข	๗	๔๒๙,๑๐๐
ยุทธศาสตร์การพัฒนาด้านการศึกษา ศาสนาและวัฒนธรรม	๑๕	๙๕๕,๘๕๗
ยุทธศาสตร์การพัฒนาด้านการบริหารจัดการที่ดี	๑๑	๑๘,๒๕๗,๘๔๓
รวม	๕๓	๓๒,๐๐๐,๐๐๐

๒. การวัดผลในเชิงปริมาณและคุณภาพ

๑) องค์การบริหารส่วนตำบลคลองนกระทุงมีการใช้จ่ายงบประมาณในการดำเนินโครงการตาม ข้อบัญญัติงบประมาณรายจ่าย ประจำปีงบประมาณ พ.ศ.๒๕๖๕ โดยได้มีการก่องหน้ผูกพัน/ลงนามในสัญญา รวม ๒๖ โครงการ ซึ่งรวมรายจ่ายประจำได้แก่ เงินเดือน ค่าตอบแทน ค่าสาธารณูปโภคฯฯ ตลอดจนทั้งปีงบประมาณ มีการเบิกจ่ายงบประมาณ จำนวน ๒๕ โครงการ เป็นจำนวนเงิน ๒๔,๘๒๕,๕๒๘.๕๕ บาท สามารถจำแนกตามยุทธศาสตร์ ได้ดังนี้

ยุทธศาสตร์	โครงการ	การก่องหน้ผูกพัน/ ลงนามในสัญญา	โครงการ	การเบิกจ่าย งบประมาณ
ยุทธศาสตร์การพัฒนาด้านโครงสร้างพื้นฐาน	๔	๖๑๖,๘๑๙.๐๐	๓	๕๗๘,๖๓๙.๐๐
ยุทธศาสตร์การพัฒนาด้านอยู่ดีมีสุข	๔	๖,๓๑๔,๐๕๗.๔๑	๔	๖,๓๐๖,๐๕๗.๔๑
ยุทธศาสตร์การพัฒนาด้านบริการชุมชนและสังคม	๓	๑๘๓,๔๑๒.๔๐	๓	๑๘๓,๔๑๒.๔๐
ยุทธศาสตร์การพัฒนาด้านทรัพยากรธรรมชาติและสิ่งแวดล้อม	๑	๗๔,๘๐๐.๐๐	๑	๗๔,๘๐๐.๐๐
ยุทธศาสตร์การพัฒนาด้านสาธารณสุข	๔	๘๒,๗๖๒.๐๕	๔	๘๒,๗๖๒.๐๕
ยุทธศาสตร์การพัฒนาด้านการศึกษา ศาสนาและวัฒนธรรม	๔	๖๖๓,๘๖๗.๑๖	๔	๖๓๔,๖๒๕.๖๔
ยุทธศาสตร์การพัฒนาด้านการบริหารจัดการที่ดี	๖	๑๖,๙๖๕,๒๓๒.๐๐	๖	๑๖,๙๖๕,๒๓๒.๐๐
รวม	๒๖	๒๔,๙๐๐,๙๕๐.๐๐	๒๕	๒๔,๘๒๕,๕๒๘.๕๕

๒) การใช้จ่ายงบประมาณในการดำเนินโครงการที่จ่ายจากเงินสะสม ประจำปีงบประมาณ พ.ศ. ๒๕๖๕ โดยมีการเบิกจ่ายงบประมาณ เป็นจำนวน ๐ บาท สามารถจำแนกตามแผนงานดังนี้

แผนงาน	จำนวนโครงการ	การเบิกจ่ายงบประมาณ (บาท)
-	-	-
รวม	-	-

๓) การใช้จ่ายงบประมาณในการดำเนินโครงการที่จ่ายจากเงินอุดหนุนเฉพาะกิจ ประจำปี งบประมาณ พ.ศ.๒๕๖๕ มีการเบิกจ่ายงบประมาณ เป็นจำนวนเงิน ๔,๓๙๑,๐๐๙.๐๐ บาท สามารถจำแนกตามแผนงานดังนี้

แผนงาน	จำนวนโครงการ	การเบิกจ่ายงบประมาณ (บาท)
อุตสาหกรรมและการโยธา (โครงการก่อสร้างถนนคสล.๙ ซ.ร่วมใจพัฒนา และโครงการก่อสร้างถนนคสล.๑๐ ซ.ร่วมมิตรพัฒนา)	๒	๔,๓๙๑,๐๐๙.๐๐
รวม	-	๔,๓๙๑,๐๐๙.๐๐

๓. ความสำเร็จการพัฒนาตามโครงการพัฒนาท้องถิ่น

ความสำเร็จในโครงการพัฒนาท้องถิ่นว่าสำเร็จอย่างไร แสดงให้เห็นผลทั้งรูปธรรม นามธรรม ตัวเลข สถิติ ฯลฯ เพื่ออธิบายที่ดำเนินการได้จริงและไม่สามารถดำเนินการได้มีองค์ประกอบ ความสัมพันธ์ของ Demand/Supply เมื่อองค์การบริหารส่วนตำบลคลองนกระทุ่ง จัดทำโครงการที่เกี่ยวกับเศรษฐกิจ การพัฒนา รายได้ การสร้างรายได้ การใช้อุปสงค์ (Demand) อุปทาน (Supply) Over Supply มาเป็นประเด็นวิเคราะห์ เทียบเคียง เปรียบเทียบ จึงเป็นข้อสำคัญในการติดตามและประเมินผลแผนพัฒนาท้องถิ่นในสรุปผลการพัฒนา ท้องถิ่นในภาพรวมได้อย่างลงตัวในยุคปัจจุบัน

เป็นถึง Global การเป็นGlobal ในการพัฒนาท้องถิ่นก็คือโลกเป็น โลกาภิวัตน์เป็นสากล Globalplanning การวางแผนระดับสากล Globalization โลกาภิวัตน์ Localization ที่เกิดผลจริงในท้องถิ่น นำไปสู่ Global เป็น Trend อันเป็นแนวโน้ม แนวทางที่จะเกิดขึ้น สมัยนิยมของคนไทย คนในท้องถิ่นจะเกิดการพัฒนา หรือการโน้มเอียงที่จะทำ ปฏิบัติจนเป็นที่นิยม

๒. ข้อเสนอแนะในการจัดทำแผนพัฒนาท้องถิ่นในอนาคต

เพื่อให้ตามติดตามและประเมินผลแผนพัฒนาขององค์การบริหารส่วนตำบลคลองนกระทุ่ง ประจำปีงบประมาณ พ.ศ.๒๕๖๕ (ระหว่างเดือนตุลาคม ๒๕๖๔ – กันยายน ๒๕๖๕) เป็นไปด้วยความถูกต้อง และบรรลุเป้าหมายตามระเบียบกระทรวงมหาดไทยและข้อสั่งการของกรมส่งเสริมการปกครองท้องถิ่นดังกล่าว องค์การบริหารส่วนตำบลคลองนกระทุ่ง จึงได้ดำเนินการนำเข้าสู่ข้อมูลแผนพัฒนาท้องถิ่น (พ.ศ.๒๕๖๑ – ๒๕๖๕) ประจำปีงบประมาณ พ.ศ.๒๕๖๕ ในระบบ e-plan และได้นำข้อมูลในระบบอีแพลนดังกล่าวมาใช้ในการติดตาม และประเมินผลแผนครั้งนี้ โดยมีข้อเสนอแนะเพื่อให้การดำเนินงานให้มีประสิทธิภาพและเกิดประสิทธิผลต่อไป ในครั้งหน้า ดังนี้

๑. โครงการ/กิจกรรมที่มีการดำเนินงานอย่างต่อเนื่องเป็นประจำทุกปีงบประมาณ ควรมีการเปลี่ยนแปลงรูปแบบการจัดงานกิจกรรมที่แตกต่างไปจากเดิม โดยคำนึงถึงสถานการณ์สภาพแวดล้อม ในปัจจุบัน โดยเน้นประโยชน์ของชุมชนเป็นสำคัญ

๒. ทุกแผนงาน/โครงการที่บรรจุไว้ในแผนพัฒนาควรคำนึงถึงความเป็นไปได้ในเรื่องของความพร้อมด้านพื้นที่ ประโยชน์ที่คาดว่าจะได้รับ ผลกระทบทั้งทางตรงและทางอ้อม และสถานะทางการเงินการคลัง ของท้องถิ่นเป็นสำคัญ ทั้งนี้เพื่อประโยชน์ในการขอรับการสนับสนุนงบประมาณจากหน่วยงานภายนอก

๓. ส่งเสริมให้ประชาชนมีส่วนร่วมในการดำเนินกิจกรรมขององค์การบริหารส่วนตำบลคลองนกระทุ่งให้มากขึ้น ทั้งก่อนการดำเนินโครงการ ระหว่างดำเนินโครงการและเมื่อเสร็จสิ้นโครงการ โดยหาแนวทาง วิธีการให้เกิดกระบวนการมีส่วนร่วมของประชาชนในทุกขั้นตอนของการดำเนินโครงการ รวมถึงการเปิดโอกาส ให้ประชาชนได้รับรู้ ตรวจสอบการดำเนินโครงการให้มากขึ้น

๔. ควรมีการสำรวจฐานข้อมูลที่เป็นปัจจุบันในแต่ละพื้นที่ เพื่อสามารถใช้ประกอบเป็นข้อมูลในการวิเคราะห์สภาพแวดล้อมของชุมชน เพื่อนำไปสู่แนวทางการกำหนดทิศทางการพัฒนาที่สามารถสนองตอบ ความต้องการของประชาชนและสามารถแก้ไขปัญหาเป็นไปอย่างรวดเร็ว

๕. ควรส่งเสริมให้มีการประชาสัมพันธ์ข้อมูลข่าวสาร การดำเนินโครงการให้ประชาชนรับทราบ อย่างทั่วถึงด้วยวิธีการต่างๆ ที่สามารถเข้าถึงประชาชน ชุมชน ให้ได้รับข้อมูลข่าวสารมากที่สุด

๖. ควรมีการบริหารจัดการงบประมาณอย่างเหมาะสม ตลอดจนดำเนินการโครงการพัฒนาให้ครอบคลุมทุกพื้นที่อย่างทั่วถึง

๗. ควรมีการส่งเสริมสนับสนุนการพัฒนาศักยภาพคนและชุมชนให้เข้มแข็ง สร้างระบบคมนาคม ระบบสาธารณูปโภค การซ่อมบำรุงไฟฟ้าสาธารณะ และสาธารณูปการที่มีประสิทธิภาพ พัฒนาในการจัดการขยะ มูลฝอย การป้องกันอุทกภัยและมุ่งส่งเสริมความปลอดภัยในชีวิตและทรัพย์สินของประชาชนอย่างยั่งยืนต่อไป