



ประกาศองค์การบริหารส่วนตำบลคลองนกระทุง  
เรื่อง ผลการติดตามและประเมินผลแผนพัฒนาขององค์การบริหารส่วนตำบลคลองนกระทุง  
ประจำปีงบประมาณ พ.ศ.๒๕๖๓

ด้วยคณะกรรมการติดตามและประเมินผลแผนพัฒนาขององค์การบริหารส่วนตำบลคลองนกระทุง ได้ดำเนินการติดตามและประเมินผลแผนพัฒนาขององค์การบริหารส่วนตำบลคลองนกระทุง ประจำปีงบประมาณ พ.ศ.๒๕๖๓ โดยอาศัยอำนาจตามระเบียบกระทรวงมหาดไทย ว่าด้วยการจัดทำแผนพัฒนาขององค์กรปกครองส่วนท้องถิ่น พ.ศ.๒๕๔๘ และที่แก้ไขเพิ่มเติมจนถึง (ฉบับที่ ๓) พ.ศ.๒๕๖๑ ข้อ ๓๐ (๕)

ดังนั้น องค์การบริหารส่วนตำบลคลองนกระทุง ขอประกาศผลการติดตามและประเมินผลแผนพัฒนา ประจำปีงบประมาณ พ.ศ.๒๕๖๓ ให้ประชาชนตำบลคลองนกระทุงทราบ รายละเอียดปรากฏตามเอกสารแนบท้ายประกาศนี้

จึงประกาศให้ทราบโดยทั่วกัน

ประกาศ ณ วันที่ ๔ ธันวาคม พ.ศ.๒๕๖๓

มานพ ศรีสุข

(นายมานพ ศรีสุข)

นายกองค์การบริหารส่วนตำบลคลองนกระทุง



รายงานผลการติดตามและประเมินผลแผนพัฒนาท้องถิ่น  
ประจำปีงบประมาณ พ.ศ.๒๕๖๓

ของ

องค์การบริหารส่วนตำบลคลองนกระทุง  
อำเภอบางเลน จังหวัดนครปฐม

โทรศัพท์/โทรสาร ๐-๓๔๙๖-๓๒๑๙  
[www.klongnok.com](http://www.klongnok.com)

## คำนำ

ด้วยระเบียบกระทรวงมหาดไทย ว่าด้วยการจัดทำแผนพัฒนาขององค์กรปกครองส่วนท้องถิ่น พ.ศ.๒๕๔๘ หมวด ๖ ข้อ ๒๙ และระเบียบกระทรวงมหาดไทย ว่าด้วยการจัดทำแผนพัฒนาขององค์กรปกครองส่วนท้องถิ่น (ฉบับที่ ๒) พ.ศ.๒๕๕๙ ข้อ ๑๓ และข้อ ๑๔ (ฉบับที่ ๓) พ.ศ.๒๕๖๑ ได้กำหนดให้มีการดำเนินการติดตามและประเมินผลแผนพัฒนาขององค์กรปกครองส่วนท้องถิ่น โดยคณะกรรมการติดตามและประเมินผลพัฒนามีหน้าที่ดำเนินการติดตามและประเมินผลแผนพัฒนาขององค์กรปกครองส่วนท้องถิ่น ซึ่งคณะกรรมการจะต้องดำเนินการกำหนดแนวทางวิธีการในการติดตามและประเมินผลแผนพัฒนาดำเนินการติดตามและประเมินผลแผนพัฒนา รายงานผลและเสนอความเห็นซึ่งได้จากการติดตามและประเมินผลพัฒนาต่อผู้บริหารท้องถิ่น เพื่อให้ผู้บริหารท้องถิ่นเสนอต่อสภาท้องถิ่น และคณะกรรมการพัฒนาท้องถิ่น พร้อมทั้งประกาศผลการติดตามและประเมินผลพัฒนาให้ประชาชน ในท้องถิ่นทราบในที่เปิดเผยภายในสิบห้าวันนับแต่วันรายงานผลและเสนอความเห็นดังกล่าวและต้องปิดประกาศไว้เป็นระยะเวลาไม่น้อยกว่าสามสิบวัน

ดังนั้นเพื่อให้การติดตามและประเมินผลแผนเป็นไปด้วยความถูกต้องและตามระเบียบดังกล่าวมีประสิทธิภาพ คณะกรรมการติดตามและประเมินผลพัฒนาองค์การบริหารส่วนตำบลคลองนกระทุง จึงได้ดำเนินการติดตามและประเมินผลพัฒนาองค์การบริหารส่วนตำบลคลองนกระทุง ปีงบประมาณ พ.ศ.๒๕๖๓ (เดือนตุลาคม พ.ศ.๒๕๖๒ - เดือนกันยายน พ.ศ.๒๕๖๓)ขึ้นเพื่อรายงานและเสนอความเห็นที่ได้จากการติดตามให้นายองค์การบริหารส่วนตำบลคลองนกระทุง คณะกรรมการหวังเป็นอย่างยิ่ง ว่ารายงานผลการติดตามฉบับนี้จะสามารถเป็นประโยชน์อย่างยิ่งในการพัฒนาองค์การบริหารส่วนตำบลคลองนกระทุง สามารถแก้ไข ปัญหา ให้กับประชาชน และทำให้ประชาชนเกิดความพึงพอใจสูงสุด

คณะกรรมการติดตามและประเมินผล  
แผนพัฒนาองค์การบริหารส่วนตำบลคลองนกระทุง

# สารบัญ

| เรื่อง    |   | หน้า |
|-----------|---|------|
| ส่วนที่ ๑ | บทนำ  |      |
|           | ๑. ความสำคัญของการติดตามและประเมินผล  | ๕    |
|           | ๒. วัตถุประสงค์ของการติดตามและประเมินผล   | ๖    |
|           | ๓. ขั้นตอนการติดตามและประเมินผล   | ๖    |
|           | ๔. เครื่องมือการติดตามและประเมินผล  | ๙    |
|           | ๕. ประโยชน์ของการติดตามและประเมินผล   | ๑๑   |
| ส่วนที่ ๒ | การติดตามและประเมินผล   |      |
|           | ๑. สรุปผลการติดตามและประเมินผล ปีงบประมาณ พ.ศ.๒๕๖๓                                  | ๑๒   |
|           | ๒. แนวทางการติดตามและประเมินผล ปีงบประมาณ พ.ศ.๒๕๖๓                                  | ๑๖   |
| ส่วนที่ ๓ | ผลการวิเคราะห์การติดตามและประเมินผล   |      |
|           | ๑. ผลการพิจารณาการติดตามและประเมินผลยุทธศาสตร์<br>เพื่อความสอดคล้องแผนพัฒนาท้องถิ่น | ๒๕   |
|           | ๒. ผลการพิจารณาการติดตามและประเมินผลโครงการ<br>เพื่อความสอดคล้องแผนพัฒนาท้องถิ่น    | ๒๘   |
|           | ๓. การวิเคราะห์เชิงปริมาณ   | ๒๙   |
|           | ๔. การวิเคราะห์เชิงคุณภาพ   | ๓๒   |
|           | ๕. สรุปผลการวิเคราะห์การติดตามและประเมินผล  | ๓๒   |
| ส่วนที่ ๔ | สรุปผล ข้อเสนอแนะและข้อเสนอแนะ  |      |
|           | ๑. สรุปผลการพัฒนาท้องถิ่นในภาพรวม   | ๓๔   |
|           | ๒. ข้อเสนอแนะในการจัดทำแผนพัฒนาท้องถิ่นในอนาคต                                      | ๓๖   |
| ภาคผนวก   | ๑. คำสั่งคณะกรรมการติดตามและประเมินผลแผนพัฒนา                                       | ก    |
|           | ๒. แบบสำรวจความพึงพอใจของประชาชน  | ข    |
|           | ๓. รายงานผลการดำเนินงานระบบอีแพลน (e-PLAN)  | ค    |

# ส่วนที่ ๑

## บทนำ

### ๑. ความสำคัญของการติดตามและประเมินผล

การติดตาม (Monitoring) และการประเมิน (Evaluation) เป็นกระบวนการที่แตกต่างกันมีจุดหมายไม่เหมือนกัน แต่กระบวนการทั้งสองมีความเกี่ยวข้องสัมพันธ์กัน และเมื่อนำแนวคิดและหลักการติดตามและประเมินผล (Monitoring and Evaluation) มาประสานใช้ด้วยกันอย่างเหมาะสม จะช่วยให้ผู้บริหารท้องถิ่น พนักงานส่วนตำบล พนักงานจ้าง สมาชิกสภาองค์การบริหารส่วนตำบล สามารถกำกับดูแล ทบทวน และพัฒนางาน พัฒนาท้องถิ่นตามแผนงาน โครงการได้อย่างมีประสิทธิภาพและประสิทธิผล การติดตามและประเมินผลแผนพัฒนาท้องถิ่นขององค์การบริหารส่วนตำบลคลองนกระทุง จึงเป็นการติดตามผลที่ให้ความสำคัญ ดังนี้

๑. ผลการปฏิบัติงานของผู้รับผิดชอบแต่ละแผนงาน โครงการเพื่อการพัฒนาองค์การบริหารส่วนตำบลคลองนกระทุงหรือกิจกรรมต่างๆ ที่ดำเนินการหรือไม่ได้ดำเนินการตามแผนพัฒนาท้องถิ่นที่ได้กำหนดไว้หรือไม่ รวมทั้งงบประมาณในการดำเนินงาน

๒. ผลการใช้ปัจจัยหรือทรัพยากรต่างๆ ในการพัฒนาองค์การบริหารส่วนตำบลคลองนกระทุง ตรวจสอบดูว่าแผนงาน โครงการเพื่อการพัฒนาได้รับปัจจัยหรือทรัพยากรทั้งด้านปริมาณ และคุณภาพตามระยะเวลาที่กำหนดไว้หรือไม่อย่างไร

๓. ผลการดำเนินงาน ตรวจสอบดูว่าได้ผลตรงตามเป้าหมายที่กำหนดไว้หรือไม่เพียงใด มีปัญหาอุปสรรคอะไรบ้าง ทั้งในด้านการจัดทำแผนพัฒนาท้องถิ่น การดำเนินการตามแผนงานและโครงการเพื่อการพัฒนาท้องถิ่น และขั้นตอนต่าง ๆ ในการดำเนินการตามโครงการเพื่อการพัฒนาท้องถิ่น

๔. ความสำคัญของการติดตามและประเมินผลเป็นเครื่องมือสำคัญในการทดสอบผลการดำเนินงาน ตามภารกิจขององค์การบริหารส่วนตำบลคลองนกระทุงว่าดำเนินการได้ตามเป้าหมายที่กำหนดไว้หรือไม่ ทำให้ทราบและกำหนดทิศทางการพัฒนาได้อย่างเป็นรูปธรรมและเกิดความชัดเจนที่จะทำให้ทราบถึงจุดแข็ง (strengths) จุดอ่อน (weaknesses) โอกาส (opportunities) ปัญหาหรืออุปสรรค (threats) ของแผนพัฒนาท้องถิ่น (พ.ศ. ๒๕๖๑-๒๕๖๔) โครงการ กิจกรรมต่าง ๆ ซึ่งอาจเกิดจากผู้บริหารท้องถิ่น สมาชิกสภาท้องถิ่น ปลัด/รองปลัดองค์การบริหารส่วนตำบลคลองนกระทุงผู้บริหารระดับหัวหน้าสำนัก/ผู้อำนวยการกอง บุคลากรขององค์การบริหารส่วนตำบลคลองนกระทุง สภาพพื้นที่และผู้มีส่วนเกี่ยวข้องเพื่อนำไปสู่การปรับปรุงแผนงาน โครงการพัฒนาให้เกิดความสอดคล้องกับสภาพพื้นที่ สภาพแวดล้อมในสังคมภายใต้ความต้องการและความพึงพอใจของประชาชนตำบล/องค์การบริหารส่วนตำบลคลองนกระทุง

**บทสรุปของความสำคัญก็คือ** ในการไปสู่การวางแผนการพัฒนาในปีต่อไป เพื่อให้เกิดผลสัมฤทธิ์เชิงคุณค่าในกิจการสาธารณะมากที่สุดและเมื่อพบจุดแข็งก็ต้องเร่งรับดำเนินการและจะต้องมีความสุขุมรอบคอบในการดำเนินการขยายโครงการ งานต่าง ๆ ที่เป็นจุดแข็งและพึงรอโอกาสในการเสริมสร้างให้เกิดจุดแข็งนี้ และเมื่อพบปัญหาและอุปสรรคก็ต้องตั้งรับให้มั่น รอโอกาสที่จะดำเนินการและตั้งมั่นอย่างสุขุมรอบคอบพยายามลดถอยสิ่งที่เป็นปัญหาและอุปสรรค เมื่อพบจุดอ่อนต้องหยุดและถดถอยปัญหาลงให้ได้ ดำเนินการปรับปรุงให้ดีขึ้นตั้งรับให้มั่นเพื่อรอโอกาสและสุดท้ายเมื่อมีโอกาสก็ต้องใช้พันธมิตรหรือผู้มีส่วนได้เสียในองค์การบริหารส่วนตำบลคลองนกระทุงให้เกิดประโยชน์เพื่อดำเนินการขยายแผน โครงการงานต่าง ๆ พร้อมการปรับปรุงและเร่งรับดำเนินการ สิ่งเหล่านี้จะถูกค้นพบเพื่อให้เกิดการพัฒนาองค์การบริหารส่วนตำบลคลองนกระทุงโดยการติดตามและประเมินผลซึ่งส่งผลให้เกิดกระบวนการพัฒนาอย่างเข้มแข็งและมีความยั่งยืน เป็นไปตามเป้าหมายประสงค์ที่ตั้งไว้ได้อย่างดียิ่ง

## ๒. วัตถุประสงค์ของการติดตามและประเมินผล

การติดตามและประเมินผลแผนพัฒนาท้องถิ่นมุ่งค้นหาแผนงาน โครงการที่ได้ดำเนินการไปแล้วว่า สิ่งใดควรดำเนินการต่อไปตามวัตถุประสงค์ของแผนงาน โครงการ หรือศึกษาระหว่างดำเนินการตามโครงการเพื่อการพัฒนาท้องถิ่นว่ามีปัญหาใดควรปรับปรุงเพื่อการบรรลุเป้าหมาย ติดตามและประเมินผลแผนงาน โครงการเพื่อการพัฒนาท้องถิ่นที่ไม่ได้ดำเนินการเป็นเพราะเหตุใด เกิดปัญหาจากเรื่องใด จึงได้กำหนดเป็นวัตถุประสงค์ได้ดังนี้

๑. เพื่อเป็นเครื่องมือในการบริหารราชการท้องถิ่นขององค์การบริหารส่วนตำบลคลองนกระทุง ซึ่งจะช่วยตอบสนองภารกิจตามอำนาจหน้าที่ของหน่วยงาน รวมทั้งปรับปรุงการปฏิบัติงานให้ดีขึ้น มีประสิทธิภาพ และประสิทธิผล

๒. เพื่อให้ทราบความก้าวหน้าการดำเนินงานตามระยะเวลาและเป้าหมายที่กำหนดไว้ สภาพผลการดำเนินงาน ตลอดจนปัญหา อุปสรรคในการพัฒนาท้องถิ่นตามภารกิจที่กำหนดไว้

๓. เพื่อเป็นข้อมูลสำหรับเร่งรัด ปรับปรุง แก้ไข ขอบกพร่องของการดำเนินงาน โครงการ การยกเลิกโครงการที่ไม่เหมาะสมหรือหมดความจำเป็นขององค์การบริหารส่วนตำบลคลองนกระทุง

๔. เพื่อทราบถึงสถานภาพการบริหารการใช้จ่ายงบประมาณขององค์การบริหารส่วนตำบลคลองนกระทุง

๕. เพื่อสร้างความรับผิดชอบของผู้บริหารท้องถิ่น ปลัด ผู้อำนวยการระดับสำนัก/กองทุกระดับของ องค์การบริหารส่วนตำบลคลองนกระทุงที่จะต้องผลักดันให้การดำเนินการตามแผนงาน โครงการต่างๆ เป็นไปอย่างมีประสิทธิภาพ บรรลุวัตถุประสงค์กับให้เกิดประโยชน์กับผู้มีส่วนได้เสีย ผู้มีส่วนเกี่ยวข้อง ประชาชนในตำบลเก่า เอ็นพียูเก่าหรือสังคมส่วนรวมมากที่สุด

๖. เพื่อติดตามและประเมินผลการดำเนินงานตามตัวชี้วัดร้อยละความสำเร็จของปฏิบัติงานตามแผนงาน/โครงการของสำนัก/กอง/ฝ่ายต่างๆ ในปีงบประมาณ พ.ศ.๒๕๖๓

## ๓. ขั้นตอนการติดตามและประเมินผล

ระเบียบกระทรวงมหาดไทย ว่าด้วยการจัดทำแผนพัฒนาขององค์การบริหารส่วนตำบล พ.ศ.๒๕๔๘ และแก้ไขเพิ่มเติม (ฉบับที่ ๓) พ.ศ.๒๕๖๑ ข้อ ๒๙ กำหนดว่าคณะกรรมการติดตามและประเมินผลแผนพัฒนาท้องถิ่น มีอำนาจหน้าที่ ดังนี้

(๑) กำหนดแนวทาง วิธีการในการติดตามและประเมินผลแผนพัฒนา

(๒) ดำเนินการติดตามและประเมินผลแผนพัฒนา

(๓) รายงานผลและเสนอความเห็นซึ่งได้จากการติดตามและประเมินผลแผนพัฒนาต่อผู้บริหารท้องถิ่นเพื่อให้ผู้บริหารท้องถิ่นเสนอต่อสภาท้องถิ่น และคณะกรรมการพัฒนาท้องถิ่นพร้อมทั้งประกาศผลการติดตามและประเมินผลแผนพัฒนาให้ประชาชนในท้องถิ่นทราบในที่เปิดเผยภายในสิบห้าวันนับแต่วันรายงานผล และเสนอความเห็นดังกล่าวและต้องปิดประกาศไว้เป็นระยะเวลาไม่น้อยกว่าสามสิบวันโดยอย่างน้อยปีละสองครั้ง ภายในเดือนเมษายนและภายในเดือนตุลาคมของทุกปี

(๔) แต่งตั้งคณะอนุกรรมการหรือคณะทำงานเพื่อช่วยปฏิบัติงานตามที่เห็นสมควร

### ๓.๑ การดำเนินการติดตามและประเมินผล

คณะกรรมการติดตามและประเมินผลแผนพัฒนาท้องถิ่น มีจำนวน ๑๑ คน ประกอบด้วย

๑) สมาชิกสภาท้องถิ่นที่สภาท้องถิ่นคัดเลือก จำนวน ๓ คน

๒) ผู้แทนประชาคมท้องถิ่นที่ประชาคมท้องถิ่นคัดเลือก จำนวน ๒ คน

๓) ผู้แทนหน่วยงานที่เกี่ยวข้องที่ผู้บริหารท้องถิ่นคัดเลือก จำนวน ๒ คน

๔) หัวหน้าส่วนการบริหารที่คัดเลือกกันเอง จำนวน ๒ คน และผู้ทรงคุณวุฒิที่ผู้บริหารท้องถิ่นคัดเลือก จำนวน ๒ คน

คณะกรรมการติดตามและประเมินผลแผนพัฒนาท้องถิ่นขององค์การบริหารส่วนตำบลคลองนกระทุงต้องดำเนินการให้การติดตามและประเมินผลแผนพัฒนาท้องถิ่นบรรลุวัตถุประสงค์ตามแผนพัฒนาท้องถิ่น ดังนี้

๑. ประชุมเพื่อกำหนดกรอบแนวทาง และวิธีการติดตามและประเมินผลแผนพัฒนาท้องถิ่นโดยการกำหนดกรอบ แนวทาง วิธีการ และห้วงเวลาให้เหมาะสมกับองค์การบริหารส่วนตำบลคลองนกระทุง

๒. ดำเนินการติดตามและประเมินพัฒนาท้องถิ่นตามกรอบแนวทาง วิธีการ และห้วงเวลาที่กำหนด โดยสามารถติดตามและประเมินผลได้ตลอดระยะเวลา

๓. รายงานผลและเสนอความเห็นซึ่งได้จากการติดตามและประเมินผลแผนพัฒนาท้องถิ่นต่อผู้บริหารท้องถิ่นเพื่อดำเนินการต่อไป

### ๓.๒ การกำหนดแนวทางและวิธีการ

คณะกรรมการติดตามและประเมินผลแผนพัฒนาท้องถิ่นขององค์การบริหารส่วนตำบลคลองนกระทุง ได้กำหนดการแบ่งขั้นตอนเพื่อเป็นการกำหนดแนวทางและวิธีการสำหรับการติดตามและประเมินผลแผนพัฒนาขององค์การบริหารส่วนตำบลคลองนกระทุงดังนี้

๒.๑ การกำหนดวัตถุประสงค์และขอบเขตการติดตามและประเมินผล การติดตามยุทธศาสตร์และโครงการเพื่อการพัฒนาท้องถิ่น จะเริ่มดำเนินการศึกษาและรวบรวมข้อมูลของโครงการที่จะติดตามว่ามีวัตถุประสงค์หลักอะไร มีการกำหนดการติดตามและประเมินผลไว้หรือไม่ (ซึ่งดูได้จากการกำหนดตัวชี้วัด : KPI) ถ้ากำหนดไว้แล้วมีความชัดเจนเพียงใด ใครเป็นผู้รับผิดชอบ ใครเป็นผู้ใช้ผลการติดตาม เป็นต้น จากนั้นศึกษาว่าผู้ใช้ผล การนำผลไปใช้ประโยชน์อย่างไร เมื่อใด ข้อมูลหลักๆ ที่ต้องการคืออะไร ต้องการให้รายงานผลอย่างไร มีข้อเสนอแนะในการติดตามผลอย่างไร ซึ่งการศึกษาดังกล่าวอาจใช้วิธีสัมภาษณ์และ/หรือสังเกตแล้วนำผลที่ได้มา กำหนดเป็นวัตถุประสงค์และขอบเขตในการติดตาม

๒.๒ วางแผนติดตามและประเมินผล จะนำวัตถุประสงค์และขอบเขตในการติดตามงานจากข้อ ๒.๑ มาวิเคราะห์ แล้วเขียนรายละเอียด ซึ่งประกอบด้วย ประเด็นหลักๆ คือ วัตถุประสงค์การติดตาม แหล่งข้อมูล เวลาที่เก็บข้อมูล วิธีการเก็บรวบรวมข้อมูล และวิธีการวิเคราะห์ข้อมูล จากนั้นสร้างเครื่องมือซึ่งส่วนใหญ่จะเป็นแบบสัมภาษณ์หรือแบบสอบถาม กำหนดการทดลองและปรับปรุงเครื่องมือ

๒.๓ ดำเนินการหรือปฏิบัติตามแผนพัฒนาท้องถิ่นเป็นการดำเนินการตามวัตถุประสงค์และขั้นตอนที่ได้กำหนดไว้ ซึ่งสิ่งสำคัญที่ต้องการในขั้นนี้ คือ ข้อมูลจากแหล่งต่างๆ ดังนั้น แม้จะวางแผนพัฒนาท้องถิ่นไว้ดีและได้ข้อมูลที่มีคุณภาพเพียงใดก็ตาม แต่ถ้าในเชิงปริมาณได้น้อยก็ต้องติดตามเพิ่มจนกว่าจะได้ครบขั้นต่ำตามที่กำหนดไว้ตามแผนพัฒนาท้องถิ่น

๒.๔ การวิเคราะห์ข้อมูลเป็นการวิเคราะห์ตามวัตถุประสงค์ของการติดตามที่กำหนดไว้แต่ละโครงการตามตัวชี้วัดที่กำหนดไว้ โดยอาจใช้วิธีการทางสถิติพื้นฐาน เช่น การแจกแจง ค่าร้อยละ ค่าเฉลี่ย ค่าเบี่ยงเบนมาตรฐาน จำนวน เป็นต้น หรืออาจใช้การวิเคราะห์แบบ Matrix การพรรณนาเปรียบเทียบ การเขียน Flow Chart การแสดงแผนภูมิแกนต์ (Gantt Chart) หรืออาจใช้หลายๆ วิธีประกอบกันตามความเหมาะสมของพื้นที่องค์การบริหารส่วนตำบลคลองนกระทุง

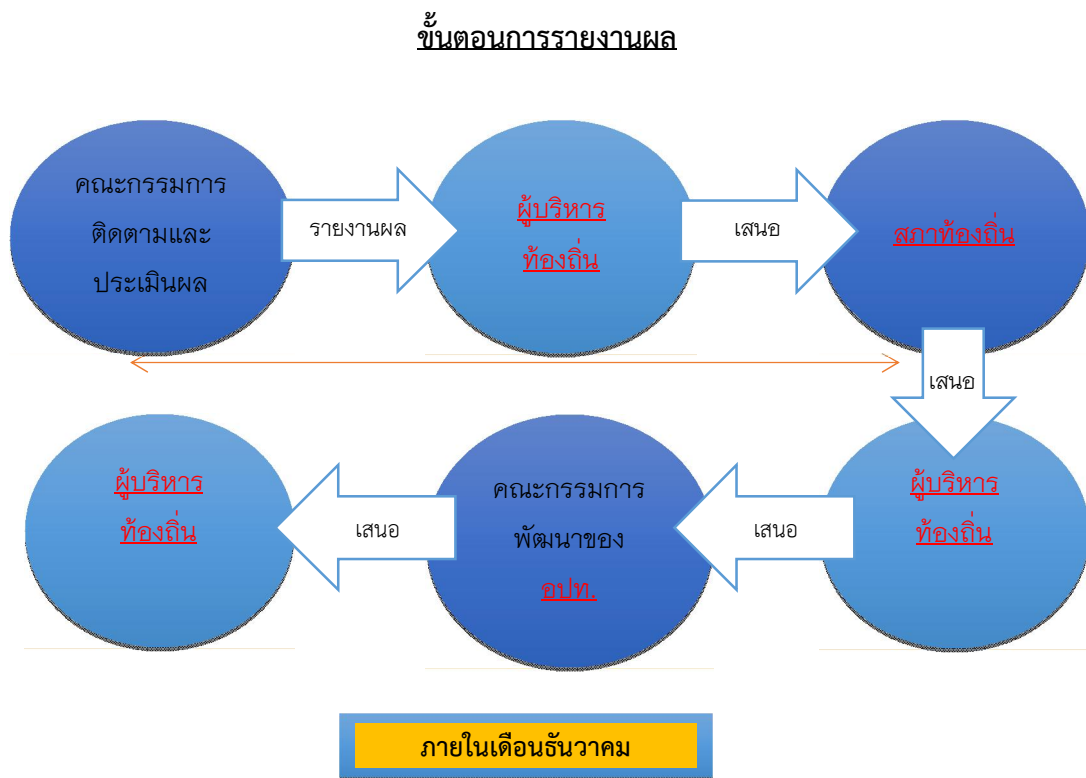
๒.๕ รายงานตามแบบแผนพัฒนาท้องถิ่นเป็นการรายงานให้ผู้เกี่ยวข้องทราบโดยรายงานตามแบบที่กำหนดไว้ตามแผนพัฒนาท้องถิ่น ทั้งนี้ การรายงานผลการติดตามแผนงานโครงการหนึ่งๆ อาจมีหลายลักษณะก็ได้ตามความเหมาะสมขององค์การบริหารส่วนตำบลคลองนกระทุงในการรายงานผลการติดตามโครงการ อาจเขียนเป็นรายงานเชิงเทคนิคซึ่งประกอบด้วยก็ได้ความเป็นมาของโครงการที่จะติดตามโดยสรุปวัตถุประสงค์และประโยชน์ที่คาดว่าจะได้รับจากการติดตาม ซึ่งจะปรากฏในส่วนที่ ๒ และส่วนที่ ๓

๒.๖ รายงานผล คณะกรรมการติดตามและประเมินผลแผนพัฒนาท้องถิ่น รายงานผลและเสนอความเห็นซึ่งได้จากการติดตามและประเมินผลแผนพัฒนาขององค์การบริหารส่วนตำบลคลองนกระทุงต่อผู้บริหารท้องถิ่นเพื่อให้ผู้บริหารท้องถิ่นเสนอต่อสภาท้องถิ่นและคณะกรรมการพัฒนาท้องถิ่นขององค์การบริหารส่วนตำบลคลองนกระทุงโดยอย่างน้อยปีละหนึ่งครั้งภายในเดือนธันวาคมของทุกปี

๒.๗ การวินิจฉัยสั่งการการนำเสนอเพื่อให้เกิดการเปลี่ยนแปลง ปรับปรุง แก้ไขที่ดี หลังจากคณะกรรมการติดตามและประเมินผลแผนพัฒนาขององค์การบริหารส่วนตำบลคลองนกระทุงหรือผู้เกี่ยวข้องหรือผู้มีอำนาจในสำนัก กอง ฝ่ายต่าง ๆ ได้รับรายงานสรุปแล้วจะวินิจฉัย/สั่งการ เพื่อแก้ไขปัญหาที่ได้จากรายงานสรุปซึ่งอาจกระทำโดยตรงหรือเสนอรายงานตามสายบังคับบัญชาก็ได้ตามความเหมาะสมต่อผู้บริหารท้องถิ่น

#### ๔. การรายงานผล

คณะกรรมการติดตามและประเมินผลแผนพัฒนาขององค์การบริหารส่วนตำบลคลองนกระทุงมีอำนาจหน้าที่ในการรายงานผลและเสนอความเห็น ซึ่งได้จากการติดตามและประเมินผลแผนพัฒนาต่อผู้บริหารท้องถิ่น เพื่อให้ผู้บริหารท้องถิ่นเสนอต่อสภาท้องถิ่นและคณะกรรมการพัฒนาขององค์การบริหารส่วนตำบลคลองนกระทุง โดยอย่างน้อยปีละหนึ่งครั้งภายในเดือนธันวาคม ของทุกปี



ประกาศผลการติดตามและประเมินผลแผนพัฒนาให้ประชาชนในตำบล/องค์การบริหารส่วนตำบลคลองนกระทุง ทราบในที่เปิดเผยภายในสัปดาห์วัน นับแต่วันรายงานผลและเสนอความเห็นดังกล่าวและต้องปิดประกาศไว้เป็นระยะเวลาไม่น้อยกว่าสามสิบวัน



## ๕. เครื่องมือการติดตามและประเมินผล

เครื่องมือการติดตามและประเมินผลแผนพัฒนาท้องถิ่น (Monitoring and evaluation tools for local development plans) เป็นสิ่งของ วัสดุ อุปกรณ์หรือเทคนิควิธีการที่คณะกรรมการติดตามและประเมินผลแผนพัฒนาองค์การบริหารส่วนตำบลคลองนกระทุงใช้ในการเก็บข้อมูลการติดตามผลรวมทั้งโดยการพิจารณาเลือกใช้เครื่องมือและเทคนิควิธีการที่คณะกรรมการติดตามและประเมินผลแผนพัฒนาท้องถิ่นได้คิดสร้างไว้เพื่อใช้ในการติดตามและประเมินผล เช่น แบบสอบถามวัดทัศนคติ มาตรฐานประมาณค่า และวิธีการ เป็นต้น และหรือโดยการสร้างเครื่องมือการติดตามและประเมินผลแผนพัฒนาท้องถิ่นได้แก่ แบบสอบถาม (Questionnaires) แบบสัมภาษณ์ (Interview) และแบบสังเกตการณ์ (Observation) เป็นต้น โดยอาศัยสภาพพื้นที่ทั่วไป อำนาจหน้าที่ ภารกิจขององค์การบริหารส่วนตำบลคลองนกระทุงรวมถึงผู้มีส่วนได้เสียในท้องถิ่นรวมทั้งเกณฑ์มาตรฐานแบบต่างๆที่ได้กำหนดขึ้นหรือการนำไปทดลองใช้เพื่อปรับปรุงแก้ไขแล้ว จึงนำเครื่องมือการติดตามและประเมินผลแผนพัฒนาท้องถิ่นไปใช้ในการปฏิบัติงานจริงหรือภาคสนาม ดำเนินการสำรวจและเก็บข้อมูล วิเคราะห์ข้อมูล สรุปข้อมูลที่เป็นจริงต่อไป

### ๕.๑ กรอบและแนวทางในการติดตามและประเมินผล

คณะกรรมการติดตามและประเมินผลแผนพัฒนาท้องถิ่นขององค์การบริหารส่วนตำบลคลองนกระทุงกำหนดกรอบและแนวทางในการติดตามและประเมินผล ดังนี้

#### ๕.๑.๑ กำหนดกรอบเวลา (Time&TimeFrame) โดยกำหนดกรอบระยะเวลา ดังนี้

๑) ประชุมคณะกรรมการติดตามและประเมินผลแผนพัฒนาท้องถิ่นขององค์การบริหารส่วนตำบลคลองนกระทุงอย่างน้อยไตรมาสละ ๑ ครั้ง

๒) สรุปผลการติดตามและประเมินผลทุกไตรมาส และสรุปภาพรวมของไตรมาสที่ผ่านมา ทุกครั้ง

๓) รายงานผลและเสนอความเห็นซึ่งได้จากการติดตามและประเมินผลแผนพัฒนาต่อผู้บริหารท้องถิ่นภายในกำหนดเวลา เพื่อให้ผู้บริหารท้องถิ่นเสนอสภาท้องถิ่น/คณะกรรมการพัฒนาท้องถิ่น ภายในระยะเวลาที่กำหนด

๕.๑.๒ ความสอดคล้อง (Relevance) เป็นความสอดคล้องของยุทธศาสตร์ แผนงาน โครงการ (หรือผลผลิต) ที่ได้กำหนดขึ้นมีความสอดคล้องและนำไปกำหนดเป็นวิสัยทัศน์ขององค์การบริหารส่วนตำบล

๕.๑.๓ ความเพียงพอ (Adequacy) กำหนดทรัพยากรสำหรับการดำเนินการติดตามและประเมินผลประกอบด้วยคน เงิน วัสดุ อุปกรณ์ เครื่องมือในการปฏิบัติงานตามศักยภาพโดยนำเครื่องมือที่มีอยู่จริงในองค์การบริหารส่วนตำบลคลองนกระทุงมาปฏิบัติงาน

๕.๑.๔ ความก้าวหน้า (Progress) กรอบของความก้าวหน้าแผนงาน โครงการต่างๆ จะวัดจากรายการที่เป็นโครงการในรอบ ๔ ปี วัดได้จากช่องปีงบประมาณและที่ผ่านมา โครงการที่ต่อเนื่องจากปีงบประมาณที่ผ่านมา

๕.๑.๕ ประสิทธิภาพ (Efficiency) เป็นการติดตามและประเมินผลความสัมพันธ์กันระหว่างผลผลิตหรือผลที่ได้รับจริงกับทรัพยากรที่ถูกใช้ไปในการพัฒนาท้องถิ่นขององค์การบริหารส่วนตำบลคลองนกระทุงซึ่งสามารถวัดได้ในเชิงปริมาณ ขนาด ความจุ พื้นที่ จำนวน ระยะเวลา เป็นต้น

๕.๑.๖ ประสิทธิภาพ (Effectiveness) เป็นผลที่ได้จากประสิทธิภาพทำให้เกิดผลลัพธ์และผลผลิต (Outcome and Output) ซึ่งสามารถวัดได้ในเชิงปริมาณและเชิงคุณภาพหรือวัดได้เฉพาะเชิงคุณภาพ ซึ่งวัดเป็นความพึงพอใจหรือสิ่งที่ประชาชนชื่นชอบหรือการมีความสุข เป็นต้น

กำหนดแนวทางการวิเคราะห์สภาพแวดล้อมการติดตามและประเมินผลมีความจำเป็นที่จะต้องวิเคราะห์สภาพแวดล้อมขององค์การบริหารส่วนตำบลคลองนกระทุงทั้งในระดับหมู่บ้านและระดับตำบล และอาจรวมถึงอำเภอบางเลนและจังหวัดนครปฐมด้วย เพราะมีความสัมพันธ์และปฏิสัมพันธ์ในเชิงการพัฒนาท้องถิ่นแบบองค์รวมของจังหวัดเดียวกัน

## ๕.๒ ระเบียบ วิธีในการติดตามและประเมินผล

คณะกรรมการติดตามและประเมินผลแผนพัฒนาท้องถิ่นขององค์การบริหารส่วนตำบลคลองนกระทุงกำหนดระเบียบ วิธีในการติดตามและประเมินผล ดังนี้

๕.๒.๑ ระเบียบในการติดตามและประเมินผลแผนพัฒนา ระเบียบวิธีในการติดตามและประเมินผลมีองค์ประกอบใหญ่ ๆ ที่สำคัญ ๓ ประการ คือ

- ๑) ผู้เข้าร่วมติดตามและประเมินผล
- ๒) เครื่องมือ
- ๓) กรรมวิธีหรือวิธีการต่าง ๆ

### ๕.๒.๒ วิธีในการติดตามและประเมินผลแผนพัฒนา

๑) การออกแบบการติดตามและประเมินผล การออกแบบเพื่อการติดตามและประเมินผลแผนพัฒนามีเป้าหมายเพื่อมุ่งตอบปัญหาการติดตามและประเมินผลได้อย่างตรงประเด็น อธิบายหรือควบคุมความผันแปรของโครงการเพื่อการพัฒนาท้องถิ่นที่จะเกิดขึ้นได้

๒) การสำรวจ (survey) เป็นการรวบรวมข้อมูลจากบันทึกหรือทะเบียนที่ผู้รับผิดชอบโครงการจัดทำไว้แล้ว หรืออาจเป็นข้อมูลที่คณะกรรมการติดตามและประเมินผลต้องจดบันทึก (record) สังเกต (observe) หรือวัด (measurement) โดยคณะกรรมการติดตามและประเมินผลจะดำเนินการในพื้นที่จากผู้มีส่วนเกี่ยวข้อง เจ้าหน้าที่ บุคลากรขององค์การบริหารส่วนตำบลคลองนกระทุงเป็นข้อมูลที่มีอยู่ตามธรรมชาติ พฤติกรรม ความต้องการ ซึ่งศึกษาได้โดยวิธีการสังเกตและสามารถวัดได้

## ๕.๓ กำหนดเครื่องมือที่ใช้ในการติดตามและประเมินผล

คณะกรรมการติดตามและประเมินผลแผนพัฒนาท้องถิ่นขององค์การบริหารส่วนตำบลคลองนกระทุงกำหนดเครื่องมือที่ใช้ในการติดตามและประเมินผลดังนี้

๕.๓.๑ การทดสอบและการวัด (Tests & Measurements) วิธีการนี้จะทำการทดสอบและวัดผลเพื่อดูระดับการเปลี่ยนแปลง ซึ่งรวมถึงแบบทดสอบต่างๆ การประเมินการปฏิบัติงานและแนวทางการวัด จะใช้เครื่องมือใดในการทดสอบและการวัดนั้นเป็นไปตามความเหมาะสมของโครงการพัฒนาท้องถิ่น เป็นต้น

๕.๓.๒ การสัมภาษณ์ (Interviews) อาจเป็นการสัมภาษณ์เดี่ยว หรือกลุ่มก็ได้ การสัมภาษณ์เป็นการยืนยันว่า ผู้มีส่วนเกี่ยวข้อง ผู้ได้รับผลกระทบมีความเกี่ยวข้องและได้รับผลกระทบในระดับใด โดยทั่วไปการสัมภาษณ์ถูกแบ่งออกเป็น ๒ ประเภท คือ การสัมภาษณ์แบบเป็นทางการหรือกึ่งทางการ (formal or semi-formal interview) ซึ่งใช้แบบสัมภาษณ์แบบมีโครงสร้าง (structure interviews) ดำเนินการสัมภาษณ์ และการสัมภาษณ์แบบไม่เป็นทางการ (informal interview) ซึ่งคล้ายๆ กับการพูดสนทนาอย่างไม่เป็นพิธีรีตองไม่เคร่งครัดในขั้นตอน

๕.๓.๓ การสังเกต (Observations) คณะกรรมการติดตามและประเมินผลแผนพัฒนาองค์การบริหารส่วนตำบลคลองนกระทุงใช้การสังเกตเพื่อเฝ้าดูว่ากำลังเกิดอะไรขึ้นกับการพัฒนาท้องถิ่นขององค์การบริหารส่วนตำบลคลองนกระทุงมีการบันทึกการสังเกต แนวทางในการสังเกต และกำหนดการดำเนินการสังเกต

(๑) การสังเกตแบบมีส่วนร่วม (Participant observation) เป็นวิธีการสังเกตที่คณะกรรมการติดตามและประเมินผลเข้าไปใช้ชีวิตร่วมกับประชาชนในหมู่บ้านหรือตัวบุคคล ชุมชน มีกิจกรรมร่วมกัน

(๒) การสังเกตแบบไม่มีส่วนร่วม (Non-participant observation) หรือการสังเกตโดยตรง (Direct observation) เป็นการสังเกต บันทึกลักษณะทางกายภาพ โครงสร้าง และความสัมพันธ์ของผู้มีส่วนได้เสีย ในองค์การบริหารส่วนตำบลคลองนกระทุง

๕.๓.๔ การสำรวจ (surveys) ในที่นี้หมายถึง การสำรวจเพื่อประเมินความคิดเห็น การรับรู้ทัศนคติ ความพึงพอใจ ความจำเป็น ความต้องการของประชาชนในตำบลองค์การบริหารส่วนตำบลคลองนกระทุง คณะกรรมการติดตามและประเมินผลแผนพัฒนาองค์การบริหารส่วนตำบลคลองนกระทุงจะมีการบันทึกการสำรวจ และทิศทางการสำรวจไว้เป็นหลักฐาน

๕.๓.๕ เอกสาร (Documents) การติดตามและประเมินผลยุทธศาสตร์และโครงการมีความจำเป็นอย่างยิ่งที่จะต้องใช้เอกสาร ซึ่งเป็นเอกสารที่เกี่ยวข้องกับยุทธศาสตร์การพัฒนา ปัญหาความต้องการของประชาชนในท้องถิ่น สาเหตุของปัญหา แนวทางการแก้ไขปัญหาหรือแนวทางการพัฒนา ตลอดจนเป้าประสงค์ ค่าเป้าหมาย กลยุทธ์ แผนงาน ผลผลิตหรือโครงการ วิสัยทัศน์ขององค์การบริหารส่วนตำบลคลองนกระทุง

## ๖. ประโยชน์ของการติดตามและประเมินผล

การติดตามและประเมินผลมีประโยชน์ที่สำคัญคือ การนำไปใช้แก้ไขปัญหาดังกล่าว ระหว่างดำเนินโครงการ รองลงมาคือนำไปใช้สำหรับวางแผนการจัดทำแผนพัฒนาท้องถิ่นในอนาคต ประโยชน์ต่างๆ แยกเป็นหัวข้อได้ ดังนี้

๖.๑ ได้ทราบถึงสถานภาพและสถานการณ์ต่างๆ ของการจัดทำแผนพัฒนาท้องถิ่นและการดำเนินการตามโครงการ ซึ่งจะช่วยให้วิธีการปฏิบัติดำเนินการไปแนวทางเดียวกัน

๖.๒ ได้ทราบถึงข้อดี ข้อเสีย ข้อบกพร่องต่างๆ ตลอดจนปัจจัยที่ทำให้แผนพัฒนาท้องถิ่นและการดำเนินการตามโครงการพัฒนาท้องถิ่นมีปัญหา ทำให้สามารถแก้ไขได้ทุกจุด ตรงเป้าหมายอย่างทันท่วงทีทั้งในปัจจุบันและอนาคต

๖.๓ ช่วยให้การใช้ทรัพยากรต่างๆ เกิดความประหยัด คุ่มค่าไม่เสียประโยชน์ ประหยัดเวลางบประมาณ และทรัพยากรในการดำเนินโครงการพัฒนาท้องถิ่น

๖.๔ สามารถเก็บรวบรวม วิเคราะห์ข้อมูลต่างๆ ที่เกี่ยวกับรายละเอียด ความต้องการ สภาพปัญหาต่างๆ ที่จะนำไปจัดทำเป็นโครงการเพื่อพัฒนาท้องถิ่น เพื่อนำเสนอโครงการในเชิงสถิติหรือข้อมูลที่เป็นจริง ทำให้ได้รับความเชื่อถือและการยอมรับจากประชาชน ผู้มีส่วนได้เสีย หน่วยงานราชการ รัฐวิสาหกิจ องค์กรต่างๆ

๖.๕ กระตุ้นให้ผู้ปฏิบัติงานและผู้เกี่ยวข้องกับการพัฒนาท้องถิ่น การจัดทำโครงการและรับผิดชอบโครงการ มีความสำนึกต่อหน้าที่ความรับผิดชอบ และกระตือรือร้นในการแก้ไข ตลอดจนปรับปรุงรายละเอียด เนื้อหาข้อมูลให้เป็นปัจจุบันเสมอ

๖.๖ การวินิจฉัย สั่งการ ผู้บริหารท้องถิ่น ปลัด/รองปลัด ผู้บริหารระดับสำนัก/กอง/ฝ่ายต่างๆ ขององค์การบริหารส่วนตำบลคลองนกระทุงสามารถวินิจฉัย สั่งการได้อย่างถูกต้อง ชัดเจน รัดกุมมีเหตุมีผลในการพัฒนาท้องถิ่นให้สอดคล้องกับสภาพความเป็นจริงและตามอำนาจหน้าที่ นอกจากนี้ยังสามารถกำหนดมาตรการต่างๆ สำหรับการปรับปรุงแก้ไขและป้องกันความผิดพลาดที่จะเกิดขึ้นได้

๖.๗ ทำให้ภารกิจต่างๆ ของบุคลากรในองค์การบริหารส่วนตำบลคลองนกระทุงแต่ละคน แต่ละสำนัก/กอง/ฝ่ายต่างๆ มีความสอดคล้องกัน ประสานการทำงานให้เป็นองค์กรรวมของหน่วยงาน ทำให้เป้าหมายขององค์การบริหารส่วนตำบลคลองนกระทุงเกิดความสำเร็จตามเป้าหมายหลัก มีความสอดคล้องและเกิดประสิทธิภาพและประสิทธิผล

๖.๘ สามารถรักษาคุณภาพของงานหรือภารกิจให้เป็นไปและตรงตามวัตถุประสงค์ของโครงการ กิจกรรม งานต่างๆ และประชาชนพึงพอใจเมื่อได้รับการบริการประชาชนในเขตองค์การบริหารส่วนตำบลคลองนกระทุง

## ส่วนที่ ๒

### การติดตามและประเมินผล

#### ๑. สรุปผลการติดตามและประเมินผล ปีงบประมาณ พ.ศ.๒๕๖๓

##### ๑.๑ ยุทธศาสตร์การพัฒนา

๑.๑.๑ แผนยุทธศาสตร์การพัฒนารองการปกครองส่วนตำบลคลองนกระทุงเป็นแผนยุทธศาสตร์ที่กำหนดระยะเวลา ๕ ปี พ.ศ.๒๕๖๑-๒๕๖๕ ซึ่งเป็นแผนพัฒนาเศรษฐกิจและสังคมขององค์การบริหารส่วนตำบลคลองนกระทุงที่กำหนดยุทธศาสตร์และแนวทางการพัฒนาขององค์การบริหารส่วนตำบลคลองนกระทุง ซึ่งแสดงถึงวิสัยทัศน์ พันธกิจและจุดมุ่งหมายเพื่อการพัฒนาในอนาคตโดยสอดคล้องกับแผนพัฒนาเศรษฐกิจและสังคมแห่งชาติ แผนการบริหารราชการแผ่นดินยุทธศาสตร์การพัฒนา จังหวัดนครปฐม แผนยุทธศาสตร์อำเภอบางเลนและแผนชุมชนตำบลคลองนกระทุง

๑.๑.๒ แผนยุทธศาสตร์การพัฒนารองการปกครองส่วนตำบลคลองนกระทุงมีรายละเอียด ดังนี้

##### ๑.วิสัยทัศน์(Vision)

องค์การบริหารส่วนตำบลคลองนกระทุง ได้กำหนดวิสัยทัศน์เพื่อเป็นสภาพการณ์ในอนาคต ซึ่งเป็นจุดมุ่งหมายและคาดหวังที่จะให้เกิดขึ้นหรือบรรลุในอนาคตข้างหน้า องค์การบริหารส่วนตำบลคลองนกระทุง เป็นองค์การบริหารส่วนตำบลขนาดกลาง ประชากรส่วนใหญ่ประกอบอาชีพเกษตรกรรม และเพื่อบริหารงานให้สอดคล้องต่อการสนองตามนโยบายของรัฐ จึงได้กำหนดวิสัยทัศน์ ดังนี้

“คลองนกระทุงน่าอยู่ คุณคือน้ำใส ใส่ใจศิลปวัฒนธรรม เกษตรกรรมรุ่งเรือง การเมืองสามัคคี สุขภาพดีถ้วนหน้า การศึกษาก้าวไกล ห่างไกลยาเสพติด”

##### ๒.ยุทธศาสตร์

##### ยุทธศาสตร์ที่ ๑ ยุทธศาสตร์การพัฒนาด้านโครงสร้างพื้นฐาน

###### กลยุทธ์

- ก่อสร้าง ปรับปรุง บำรุงรักษาลานน สะพาน ท่อระบายน้ำ
- ติดตั้งและการพัฒนาระบบจราจร
- จัดให้มีไฟฟ้าสาธารณะ
- ก่อสร้าง ปรับปรุง ระบบน้ำประปา

##### ยุทธศาสตร์ที่ ๒ ยุทธศาสตร์การพัฒนาด้านอายุที่มีสุข

###### กลยุทธ์

- ฝึกอบรมกลุ่มอาชีพก่อสร้างตลาดจำหน่ายสินค้าทางการเกษตรและส่งเสริมพัฒนากลุ่มอาชีพ
- ส่งเสริมผู้สูงอายุ เด็ก คนพิการและผู้ด้อยโอกาส

##### ยุทธศาสตร์ที่ ๓ ยุทธศาสตร์การพัฒนาด้านบริการชุมชนและสังคม

###### กลยุทธ์

- ป้องกันและบรรเทาสาธารณภัย
- ส่งเสริม สนับสนุน การมีส่วนร่วมของประชาชน งานกีฬาและนันทนาการ
- ต่อต้าน ป้องกันและแก้ไขปัญหายาเสพติด

### ยุทธศาสตร์ที่ ๔ ยุทธศาสตร์การพัฒนาด้านทรัพยากรธรรมชาติและสิ่งแวดล้อม

#### กลยุทธ์

- (๑) อนุรักษ์ บำรุงรักษา ทรัพยากรธรรมชาติและสิ่งแวดล้อม
- (๒) อนุรักษ์ พัฒนาแหล่งน้ำ

### ยุทธศาสตร์ที่ ๕ ยุทธศาสตร์การพัฒนาด้านสาธารณสุข

#### กลยุทธ์

- (๑) ส่งเสริมสุขภาพอนามัย ป้องกันโรคและควบคุมโรคติดต่อ พัฒนาศักยภาพเครือข่ายงานบริการสาธารณสุข

### ยุทธศาสตร์ที่ ๖ ยุทธศาสตร์การพัฒนาด้านการศึกษา ศาสนาและวัฒนธรรม

#### กลยุทธ์

- (๑) ส่งเสริมประเพณี ภูมิปัญญาและทำนุบำรุงศาสนา
- (๒) ส่งเสริม สนับสนุน การศึกษา

### ยุทธศาสตร์ที่ ๗ ยุทธศาสตร์การพัฒนาด้านการบริหารจัดการที่ดี

#### กลยุทธ์

- (๑) ปรับปรุง พัฒนาเพิ่มประสิทธิภาพในการบริหารจัดการที่ดีในองค์กร
- (๒) ส่งเสริมธรรมาภิบาล ตามพระราชกฤษฎีกาว่าด้วยหลักเกณฑ์และวิธีการบริหารจัดการบ้านเมืองที่ดี

### **๓.เป้าประสงค์**

- (๑) เพื่อให้การคมนาคมทั้งทางบก ทางน้ำและระบบสาธารณสุขปลอดภัยขั้นพื้นฐานมีความสะดวกครอบคลุมทั่วถึงมากขึ้น
- (๒) เพื่อให้ประชาชนมีอาชีพและรายได้เพิ่มมากขึ้นและให้ผู้สูงอายุ เด็ก ผู้พิการ ผู้ด้อยโอกาสได้รับการดูแลอย่างทั่วถึง
- (๓) เพื่อสร้างความเข้มแข็งแก่ชุมชนและส่งเสริมให้ประชาชนห่างไกลยาเสพติด
- (๔) เพื่อให้มีทรัพยากรธรรมชาติและสิ่งแวดล้อมดีขึ้น มีน้ำอุปโภค บริโภคและเพื่อใช้ในการเกษตรตลอดปี
- (๕) เพื่อให้ประชาชนมีสุขภาพอนามัยที่ดี ห่างไกลโรคติดต่อ
- (๖) เพื่อให้ประชาชนมีส่วนร่วมในการทำนุบำรุงศาสนา ประเพณี ภูมิปัญญาท้องถิ่นและได้รับการศึกษาอย่างทั่วถึง
- (๗) เพื่อส่งเสริมการมีส่วนร่วมของประชาชนและการบริการประชาชนตามพระราชกฤษฎีกาว่าด้วยหลักเกณฑ์และวิธีการบริหารจัดการที่ดี พ.ศ.๒๕๕๖

### **๔.ตัวชี้วัด**

- (๑) ยุทธศาสตร์การพัฒนาด้านโครงสร้างพื้นฐาน
  - ๑) ร้อยละของประชาชนได้รับความสะดวก รวดเร็ว ปลอดภัยจากการคมนาคมทั้งทางบก ทางน้ำ
  - ๒) ร้อยละของประชาชนได้รับความปลอดภัยในชีวิตและทรัพย์สิน
  - ๓) จำนวนไฟฟ้าสาธารณะที่ติดตั้งและปรับปรุง ซ่อมแซม ขยายเขต
  - ๔) ร้อยละของครัวเรือนมีน้ำอุปโภค บริโภคที่สะอาดอย่างพอเพียง

- (๒) ยุทธศาสตร์การพัฒนาด้านอยู่ดีมีสุข
- ๑) ร้อยละของประชาชนมีอาชีพและรายได้และสามารถลดการใช้พลังงานได้ในทุกครัวเรือน
  - ๒) ร้อยละของผู้สูงอายุ เด็ก ผู้พิการได้รับเบี้ยยังชีพและได้รับการช่วยเหลือดูแล
- (๓) ยุทธศาสตร์การพัฒนาด้านบริการชุมชนและสังคม
- ๑) ร้อยละของประชาชน/ครัวเรือนที่ประสบภัยได้รับการช่วยเหลือ
  - ๒) ร้อยละของประชาชนมีส่วนร่วมกิจกรรมกีฬา นันทนาการและการพัฒนาประชาธิปไตย
  - ๓) ร้อยละของประชาชน เยาวชนมีส่วนร่วมการป้องกันและแก้ไขปัญหาหายาเสพติด
- (๔) ยุทธศาสตร์การพัฒนาด้านทรัพยากรธรรมชาติและสิ่งแวดล้อม
- ๑) ร้อยละของประชาชน/ครัวเรือนมีส่วนร่วมในการจัดการด้านสิ่งแวดล้อม
  - ๒) ร้อยละของประชาชน/ครัวเรือนมีแหล่งน้ำใช้เพื่อการเกษตรหรือได้รับความเดือดร้อนเรื่องน้ำลดลง
- (๕) ยุทธศาสตร์การพัฒนาด้านสาธารณสุข
- ๑) ร้อยละของประชาชนมีสุขภาพดี ห่างไกลโรคติดต่อ
- (๖) ยุทธศาสตร์การพัฒนาด้านการศึกษา ศาสนาและวัฒนธรรม
- ๑) ร้อยละของประชาชนมีส่วนร่วมในการทำนุบำรุงศาสนา ประเพณี ภูมิปัญญาท้องถิ่น วัฒนธรรมชุมชนและมีส่วนร่วมแสดงความจงรักภักดีต่อสถาบันของชาติ
  - ๒) ร้อยละของประชาชนได้รับการส่งเสริม พัฒนาด้านการศึกษาและได้รับการศึกษาอย่างทั่วถึง
- (๗) ยุทธศาสตร์การพัฒนาด้านการบริหารจัดการที่ดี
- ๑) ร้อยละของประชาชน/ครัวเรือนที่มีส่วนร่วมในกระบวนการบริหารงานและจัดทำแผนพัฒนาขององค์การบริหารส่วนตำบล
  - ๒) ร้อยละของครัวเรือนที่ได้รับการที่สะดวกจากสำนักงาน อบต.

## ๕. คำเป้าหมาย

- ๑) องค์การบริหารส่วนตำบล จัดให้มีโครงสร้างพื้นฐานในด้านต่างๆ เพื่อให้บริการประชาชนได้เพิ่มขึ้นทุกปีและครอบคลุมทั่วถึงทุกหมู่บ้าน
- ๒) จำนวนผู้สูงอายุ ผู้พิการและประชาชนโดยทั่วไปเข้าถึงการบริการทางสังคมอย่างทั่วถึงครบร้อยละ ๑๐๐
- ๓) จำนวนกลุ่มส่งเสริมอาชีพเพิ่มขึ้นในทุกปี เพื่อให้ประชาชนในท้องถิ่นมีรายได้เพิ่มขึ้นและพึ่งตนเองได้มากขึ้น
- ๔) ประชาชนผู้ประสบสาธารณภัยมีความพึงพอใจในการแก้ไขปัญหาความเดือดร้อนทุกครัวเรือน
- ๕) ปัญหายาเสพติดที่เกิดขึ้นในพื้นที่สามารถลดลง จากปีที่ผ่านมา
- ๖) จำนวนครัวเรือนในพื้นที่สามารถบริหารจัดการขยะได้ด้วยตนเองเพิ่มมากขึ้นทุกปี
- ๗) ประชาชนมีสุขภาพอนามัยที่ดี ห่างไกลโรคติดต่อทุกครัวเรือน
- ๘) ประชาชนมีส่วนร่วมในการทำนุบำรุงศาสนา ประเพณี ภูมิปัญญาท้องถิ่นและได้รับการศึกษาอย่างทั่วถึงร้อยละ ๑๐๐
- ๙) บุคลากรได้รับการพัฒนา ฝึกอบรมมากกว่าร้อยละ ๕๐
- ๑๐) องค์การบริหารส่วนตำบลมีผลการปฏิบัติงานที่มีประสิทธิภาพ มากกว่าร้อยละ ๖๐
- ๑๑) ประชาชนในเขตองค์การบริหารส่วนตำบล มีความรู้ เข้าใจถึงบทบาทหน้าที่และเข้ามามีส่วนร่วมในกระบวนการวางแผนพัฒนาตำบลร่วมกันเพิ่มขึ้นทุกปี

## ๖.กลยุทธ์

- (๑) ก่อสร้าง ปรับปรุง บำรุงรักษาถนน สะพาน ท่อระบายน้ำ
- (๒) ติดตั้งและการพัฒนาระบบจราจร
- (๓) จัดให้มีไฟฟ้าสาธารณะ
- (๔) ก่อสร้าง ปรับปรุง ระบบน้ำประปา
- (๕) ฝึกอบรมกลุ่มอาชีพก่อสร้างตลาดจำหน่ายสินค้าทางการเกษตรและส่งเสริมพัฒนากลุ่มอาชีพ
- (๖) ส่งเคราะห์ผู้สูงอายุ เด็ก คนพิการและผู้ด้อยโอกาส
- (๗) ป้องกันและบรรเทาสาธารณภัย
- (๘) ส่งเสริม สนับสนุน การมีส่วนร่วมของประชาชน งานกีฬาและนันทนาการ
- (๙) ต่อต้าน ป้องกันและแก้ไขปัญหาเสพติด
- (๑๐) อนุรักษ์ บำรุงรักษา ทรัพยากรธรรมชาติและสิ่งแวดล้อม
- (๑๑) อนุรักษ์ พัฒนาแหล่งน้ำ
- (๑๒) ส่งเสริมสุขภาพอนามัย ป้องกันโรคและควบคุมโรคติดต่อ พัฒนาศักยภาพเครือข่ายงานบริการสาธารณสุข
- (๑๓) ส่งเสริมประเพณี ภูมิปัญญาและทำนุบำรุงศาสนา
- (๑๔) ส่งเสริม สนับสนุน การศึกษา
- (๑๕) ปรับปรุง พัฒนาเพิ่มประสิทธิภาพในการบริหารจัดการที่ดีในองค์กร
- (๑๖) ส่งเสริมธรรมาภิบาลตามพระราชกฤษฎีกาว่าด้วยหลักเกณฑ์และวิธีการบริหารจัดการบ้านเมืองที่ดี

## ๗.จุดยืนทางยุทธศาสตร์

องค์การบริหารส่วนตำบลคลองนกระทุง มีสภาพพื้นที่เป็นที่ราบลุ่มกว้างใหญ่ ที่ดินมีความอุดมสมบูรณ์ มีแม่น้ำท่าจีนไหลผ่านและลำคลองสาขาหลายสาย เป็นแหล่งอาหารไปสู่ครัวโลก เป็นแหล่งอนุรักษ์ทรัพยากรธรรมชาติ มีสถานที่และหมู่บ้านน่าอยู่ สามารถพัฒนาเป็นแหล่งท่องเที่ยว มีระบบน้ำชลประทานเหมาะสมแก่การประกอบอาชีพทางด้านเกษตรกรรม เป็นแหล่งผลิตอาหาร เช่น การปลูกข้าว นาปรัง การทำพืชสวน การทำบ่อเลี้ยงสัตว์น้ำ การปศุสัตว์ มีกลุ่มอาชีพ ศูนย์การเรียนรู้ภายในหมู่บ้าน ประกอบกับพื้นที่องค์การบริหารส่วนตำบล อยู่ในเขตปริมณฑลใกล้กรุงเทพมหานครและจังหวัดใกล้เคียง มีเส้นทางคมนาคม การขนส่ง ทั้งทางบกและทางน้ำ ทำให้สะดวกสามารถรองรับการขยายตัวของชุมชนเมืองได้เป็นอย่างดี ทำให้มีการลงทุนอุตสาหกรรมต่างๆ เช่น โรงงานผลิตกระแสไฟฟ้าจากพลังงานแสงอาทิตย์ (Solar Cell) โรงงานผลิตเซรามิกซ์ เป็นต้น จากศักยภาพดังกล่าวจึงสามารถกำหนดจุดยืนทางยุทธศาสตร์ (Positioning) องค์การบริหารส่วนตำบลคลองนกระทุง ดังนี้ “**เพิ่มขีดความสามารถทางการเกษตร ทั้งพืชผัก ผลไม้ การประมงน้ำจืดและการอุตสาหกรรมพื้นฐานเพื่อสร้างรายได้แก่ชุมชนและเป็นสินค้าเศรษฐกิจ นำส่งสู่ต่างจังหวัดและต่างประเทศ**”

๑.๒ แนวทางการติดตามและประเมินผลแผนพัฒนาท้องถิ่น (พ.ศ.๒๕๖๑ - ๒๕๖๕)

แผนพัฒนาท้องถิ่น พ.ศ.๒๕๖๑ - ๒๕๖๕ (เฉพาะปี พ.ศ.๒๕๖๓)

ยุทธศาสตร์ แนวทางการพัฒนา โครงการพัฒนาท้องถิ่น ที่บรรจุในแผนพัฒนาท้องถิ่น (พ.ศ.๒๕๖๑ -๒๕๖๕)

| ยุทธศาสตร์   | แผนงาน  | โครงการตามแผนพัฒนา |                    | ดำเนินการจริง |                      |
|--|---|--------------------|--------------------|---------------|----------------------|
|  |   | จำนวนโครงการ       | จำนวนเงิน          | จำนวนโครงการ  | จำนวนเงิน            |
| ยุทธศาสตร์การพัฒนา<br>ด้านโครงสร้างพื้นฐาน                   | แผนงานเคหะและชุมชน<br>แผนงานการพาณิชย์  | ๙๕                 | ๓๐๖,๙๕๑,๖๐๐        | ๓             | ๕๐๖,๔๕๕.๙๘           |
| ยุทธศาสตร์การพัฒนา<br>ด้านอุตสาหกรรม                         | แผนงานสังคมสงเคราะห์<br>แผนงานการเกษตร<br>แผนงานงบกลาง<br>แผนงานสร้างความเข้มแข็งของชุมชน                   | ๓๙                 | ๑๕,๐๑๑,๑๐๐         | ๕             | ๖,๗๒๖,๗๔๓.๐๐         |
| ยุทธศาสตร์การพัฒนา<br>ด้านบริการชุมชนและ<br>สังคม            | แผนงานสร้างความเข้มแข็ง<br>ของชุมชน<br>แผนงานการรักษาความสงบภายใน<br>แผนงานการศาสนาวัฒนธรรมและ<br>นันทนาการ | ๔๑                 | ๒๑,๑๕๒,๕๐๐         | ๓             | ๑๓๗,๖๕๕.๕๐           |
| ยุทธศาสตร์การพัฒนา<br>ด้านทรัพยากรธรรมชาติ<br>และสิ่งแวดล้อม | แผนงานบริหารงานทั่วไป<br>แผนงานเคหะและชุมชน<br>แผนงานการเกษตร   | ๓๓                 | ๔๑,๑๒๔,๐๐๐         | ๑             | ๕๘,๐๘๖.๐๐            |
| ยุทธศาสตร์การพัฒนา<br>ด้านสาธารณสุข                          | แผนงานสาธารณสุข   | ๑๔                 | ๑,๓๔๐,๙๐๐          | ๕             | ๓๕๕,๕๖๓.๒๕           |
| ยุทธศาสตร์การพัฒนา<br>ด้านการศึกษา ศาสนา<br>และวัฒนธรรม      | แผนงานการศึกษา<br>แผนงานการศาสนาวัฒนธรรม<br>และนันทนาการ  | ๔๓                 | ๕,๔๗๔,๐๐๐          | ๗             | ๗๑๘,๔๘๙.๙๒           |
| ยุทธศาสตร์การพัฒนา<br>ด้านการบริหารจัดการที่ดี               | แผนงานบริหารงานทั่วไป<br>แผนงานเคหะและชุมชน   | ๕๕                 | ๖๓,๕๗๗,๔๐๐         | ๒             | ๑๕,๑๔๒,๓๙๐.๐๙        |
| <b>รวม</b>   |   | <b>๓๒๐</b>         | <b>๔๕๔,๖๓๑,๕๐๐</b> | <b>๒๖</b>     | <b>๒๓,๖๔๔,๓๘๓.๗๔</b> |



## ๑.๓ ผลการดำเนินงานตามงบประมาณที่ได้รับและการเบิกจ่ายงบประมาณ

ผลการดำเนินงานตามงบประมาณที่ได้รับ(ตั้งไว้ในข้อบัญญัติงบประมาณรายจ่ายประจำปี และการเบิกจ่ายงบประมาณ ในปีงบประมาณ พ.ศ.๒๕๖๓

| ลำดับที่ | ยุทธศาสตร์                             | โครงการ   | จำนวนงบประมาณ | หน่วยงานที่รับผิดชอบ | วัตถุประสงค์  | ผลผลิต  |
|----------|--|---|---------------|----------------------|---|---|
| ๑.       | ยุทธศาสตร์การพัฒนาด้านผู้ที่มีสุข      | โครงการฝึกอบรมแกนนำผู้สูงอายุเพื่อส่งเสริมสุขภาพผู้สูงอายุตำบลคลองนกระทุง | ๒๐,๐๐๐.๐๐     | สำนักงานปลัด อบต.    | เพื่อจัดฝึกอบรมแกนนำผู้สูงอายุให้มีความรู้ความสามารถ ดูแลและส่งเสริมสุขภาพผู้สูงอายุในตำบลได้อย่างมีประสิทธิภาพ | ๕๐ คน   |
| ๒.       | ยุทธศาสตร์การพัฒนาด้านผู้ที่มีสุข      | โครงการเยี่ยมช้พผู้สูงอายุ  | ๗,๕๐๐,๐๐๐.๐๐  | สำนักงานปลัด อบต.    | เพื่อให้ผู้สูงอายุมีเยี่ยมช้พ   | ๙๓๐ คน  |
| ๓.       | ยุทธศาสตร์การพัฒนาด้านผู้ที่มีสุข      | โครงการเยี่ยมช้พการ   | ๑,๔๔๐,๐๐๐.๐๐  | สำนักงานปลัด อบต.    | เพื่อให้คนพิการมีเยี่ยมช้พ  | ๑๕๐ คน  |
| ๔.       | ยุทธศาสตร์การพัฒนาด้านผู้ที่มีสุข      | โครงการช่วยเหลือผู้ป่วยติดเชือเอคส์                                       | ๓๐,๐๐๐.๐๐     | สำนักงานปลัด อบต.    | เพื่อให้ผู้ป่วยที่ติดเชือเอคส์ มีเยี่ยมช้พ  | ๕ คน  |
| ๕.       | ยุทธศาสตร์การพัฒนาด้านผู้ที่มีสุข      | โครงการช่วยเหลือผู้ประสบกภัย  | ๑๐๐,๐๐๐.๐๐    | สำนักงานปลัด อบต.    | เพื่อให้ผู้ประสบกภัยได้รับการช่วยเหลือและเยียวยาในเบื้องต้นตามระเบียบและหลักเกณฑ์ที่เกี่ยวข้องฯ                 | ช่วยเหลือผู้ประสบกภัยในพิทตำบลคลองน . ทุทุก๑๑ หน้บ้าน   |
| ๖.       | ยุทธศาสตร์การพัฒนาด้านผู้ที่มีสุข      | โครงการเศรษฐกิจพอเพียงชุมชนเข้มแข็งและฐานความรู้                          | ๓๐,๐๐๐.๐๐     | สำนักงานปลัด อบต.    | เพื่อฝึกอบรมแนวทางการพัฒนาเศรษฐกิจชุมชนตามหลักปรัชญาเศรษฐกิจพอเพียงแก่ประชาชน                                   | ๑ ครั้ง   |
| ๗.       | ยุทธศาสตร์การพัฒนาด้านผู้ที่มีสุข      | โครงการฝึกอบรมส่งเสริมอาชีพการจัดดอกไม้ในงานพิธีต่างๆ                     | ๓๐,๐๐๐.๐๐     | สำนักงานปลัด อบต.    | เพื่อฝึกอบรมส่งเสริมให้ประชาชนมีความรู้และสามารถนำไปพัฒนาสร้างรายได้แก่ครัวเรือน                                | ๑ ครั้ง   |
| ๘.       | ยุทธศาสตร์การพัฒนาด้านผู้ที่มีสุข      | โครงการฝึกอบรมส่งเสริมอาชีพแก่คนพิการและผู้ดูแลคนพิการ                    | ๒๐,๐๐๐.๐๐     | สำนักงานปลัด อบต.    | เพื่อฝึกอบรมพัฒนาศักยภาพอาชีพให้คนพิการและผู้ดูแลให้มีคุณภาพชีวิตที่ดี  | ๑ ครั้ง   |
| ๙.       | ยุทธศาสตร์การพัฒนาด้านโครงสร้างพื้นฐาน | โครงการก่อสร้างถนนคอนกรีตเสริมเหล็ก หน้ที่ ๗.๘ ซอยโรงเรียนบ้านคลองนกระทุง | ๑,๒๐๐,๐๐๐.๐๐  | สำนักงานปลัด อบต.    | เพื่อให้ประชาชนมีเส้นทางคมนาคม สะดวกรวดเร็วและปลอดภัย   | ก่อสร้างถนนคสล กว้าง . ๖ ม ระยะทาง ๒,๙๗๗ ม . หน้๐.๑๕ มหรือมีพื้นที่. ฝิวจางจรไม่น้อยกว่า ๑๗,๘๖๒ ตรพพร้อมไหล่.ม. รายละเอียดตามแบบแปลนคลองนกระทุง . พร้อมป้ายประชาสัมพันธ์โครงการ |
| ๑๐.      | ยุทธศาสตร์การพัฒนาด้านโครงสร้างพื้นฐาน | โครงการวางท่อระบายน้ำคอนกรีตเสริมเหล็ก                                    | ๑๑๗,๐๐๐.๐๐    | กองช่าง              | เพื่อป้องกันน้ำท่วมขัง  | วางท่อระบายน้ำคสล. คลองนกระทุง.ภายในต ๑๑ หน้บ้าน ความยาวรวม โดยประมาณ ๗,๕๐๐ ม. รายละเอียดตามแบบแปลนคลองนกระทุง.พร้อมป้ายประชาสัมพันธ์โครงการ                                    |
| ๑๑.      | ยุทธศาสตร์การพัฒนาด้านโครงสร้างพื้นฐาน | โครงการปรับปรุงซ่อมแซมและบำรุงรักษาไฟฟ้าสาธารณะ                           | ๑๐๐,๐๐๐.๐๐    | กองช่าง              | เพื่อให้ประชาชนได้รับความปลอดภัยในชีวิตและทรัพย์สิน   | ปรับปรุง ซ่อมแซมและบำรุงรักษาไฟฟ้าสาธารณะภายในตำบลคลองนกระทุง จำนวน ๒๖๔ จุด รายละเอียดตามแบบแปลนและแผนผังอบต . คลองนกระทุงกำหนด   |

| ลำดับ<br>ที่ | ยุทธศาสตร์                                    | โครงการ   | จำนวน<br>งบประมาณ | หน่วยงานที่<br>รับผิดชอบ | วัตถุประสงค์  | ผลผลิต  |
|--------------|---|---|-------------------|--------------------------|---|---|
| ๑๒.          | ยุทธศาสตร์การพัฒนาด้าน<br>โครงสร้างพื้นฐาน    | โครงการขยายเขต<br>ไฟฟ้าภายในตำบล<br>คลองนกระทุง                                 | ๔๓๐,๐๐๐.๐๐        | กองช่าง                  | เพื่อป้องกันอุปกรณ์ไฟฟ้า<br>ชำรุดเสียหาย  | ขยายเขตไฟฟ้าภายใน<br>ตำบลคลองนกระทุง<br>จำนวน ๑๑ หมู่บ้าน<br>รายละเอียดตามประมาณ<br>การของการไฟฟ้า  |
| ๑๓.          | ยุทธศาสตร์การพัฒนาด้าน<br>โครงสร้างพื้นฐาน    | โครงการก่อสร้าง<br>ถนนคอนกรีตเสริม<br>เหล็กขอยร่วมมิตร<br>พัฒนา หมู่<br>๑๑,๙,๑๐ | ๔๕๗,๐๐๐.๐๐        | กองช่าง                  | เพื่อให้ประชาชนมีเส้นทาง<br>คมนาคมสะดวก รวดเร็ว   | ๑)ก่อสร้างถนนคสล.ขนาด<br>ผิวจราจรกว้าง ๕.๐๐ เมตร<br>ระยะทาง ๒๒๐ เมตร หน้า<br>๐.๑๕ เมตร หรือมีพื้นผิว<br>จราจรไม่น้อยกว่า ๖๐๐<br>ตารางเมตร พร้อมไหล่ทาง<br>หินคลุก<br>ข้างละ ๐.๒๕ เมตร จาก<br>กม.ที่ ๓+๖๙๕ ถึง กม.<br>ที่ ๓+๘๑๕ รายละเอียด<br>ปรากฏตามแบบแปลนและ<br>แผนผัง   |
| ๑๔.          | ยุทธศาสตร์การพัฒนาด้าน<br>โครงสร้างพื้นฐาน    | โครงการก่อสร้าง<br>ถนนคอนกรีตเสริม<br>เหล็กขอยร่วมมิตร<br>พัฒนา หมู่<br>๑๑,๙,๑๐ | ๔๔๕,๐๐๐.๐๐        | กองช่าง                  | เพื่อให้ประชาชนมีเส้นทาง<br>คมนาคมสะดวก รวดเร็ว   | ๒)ก่อสร้างถนนคสล.ขนาด<br>ผิวจราจรกว้าง ๕.๐๐ เมตร<br>ระยะทาง ๑๔๕ เมตร หน้า<br>๐.๑๕ เมตร หรือมีพื้นผิว<br>จราจรไม่น้อยกว่า ๗๒๕<br>ตารางเมตร พร้อมไหล่ทาง<br>หินคลุกข้างละ ๐.๕๐ เมตร<br>หรือตามสภาพ จาก กม.ที่<br>๓+๘๑๕ ถึง ๓+๙๖๐<br>รายละเอียดปรากฏตาม<br>แบบแปลน และแผนผัง   |
| ๑๕.          | ยุทธศาสตร์การพัฒนาด้าน<br>โครงสร้างพื้นฐาน    | โครงการปรับปรุง<br>ซ่อมแซมและ<br>บำรุงรักษาระบบ<br>ประปา                        | ๒๕๐,๐๐๐.๐๐        | กองช่าง                  | เพื่อเป็นการปรับปรุง<br>ระบบประปา   | บำรุงรักษาระบบท่อส่ง<br>ประปาภายในตำบลคลอง<br>นกระทุงทั้ง ๑๑ หมู่บ้าน<br>(๑๘ หรือถึง (รายละเอียด<br>ตามแบบแปลนและแผนผัง<br>อบต.คลองนกระทุง.   |
| ๑๖.          | ยุทธศาสตร์การพัฒนาด้าน<br>โครงสร้างพื้นฐาน    | โครงการวางท่อ<br>เมนประปา HDPE  | ๖๕๐,๙๐๐.๐๐        | กองช่าง                  | เพื่อให้ประชาชนมีน้ำใช้อย่าง<br>เพียงพอ   | วางท่อเมนประปา HDPE<br>(PE ๑๐๐/PN๑๐) ขนาด<br>เส้นผ่านศูนย์กลางไม่น้อย<br>กว่า ๙๐ มม.ภายในตำบล .<br>คลองนกระทุง๑๑<br>หมู่บ้าน ความยาวรวม<br>โดยประมาณ ๕๓,๔๐๐<br>มรายละเอียดตามแบบ.<br>แปลนและแผนผังองค์การ<br>บริหารส่วนตำบลคลอง<br>นกระทุงพร้อมป้าย<br>ประชาสัมพันธ์โครงการ |
| ๑๗.          | ยุทธศาสตร์การพัฒนาด้าน<br>บริการชุมชนและสังคม | โครงการเลือกตั้ง  | ๕๐๐,๐๐๐.๐๐        | สำนักงานปลัด อบต.        | เพื่อให้การเลือกตั้งผู้บริหาร<br>และสมาชิก อบต.เป็นไปตาม<br>ระเบียบฯและเกิดความ<br>เรียบร้อย                        | ๑๑ หมู่บ้าน   |
| ๑๘.          | ยุทธศาสตร์การพัฒนาด้าน<br>บริการชุมชนและสังคม | โครงการฝึกอบรม<br>ส่งเสริม<br>ประชาธิปไตย<br>ให้แก่เด็กและ<br>เยาวชน            | ๒๐,๐๐๐.๐๐         | สำนักงานปลัด อบต.        | เพื่อให้เด็กและเยาวชนมี<br>ความรู้ความเข้าใจและ<br>เสริมสร้างวิถีประชาธิปไตย  | ๑ ครั้ง   |
| ๑๙.          | ยุทธศาสตร์การพัฒนาด้าน<br>บริการชุมชนและสังคม | โครงการฝึกอบรม<br>ป้องกันและแก้ไข<br>ปัญหายาเสพติดแก่<br>เด็กและเยาวชน          | ๒๐,๐๐๐.๐๐         | สำนักงานปลัด อบต.        | เพื่อฝึกอบรมการป้องกันและ<br>แก้ไขปัญหายาเสพติดแก่เด็ก<br>และเยาวชน   | ๑ ครั้ง   |
| ๒๐.          | ยุทธศาสตร์การพัฒนาด้าน<br>บริการชุมชนและสังคม | อุดหนุนโครงการ<br>เพิ่มประสิทธิภาพ<br>การบริหารจัดการ<br>ศูนย์ปฏิบัติการรวมฯ    | ๑๐,๗๐๐.๐๐         | สำนักงานปลัด อบต.        | เพื่ออุดหนุนงบประมาณการ<br>ปฏิบัติงานของศูนย์ฯให้<br>เป็นไปอย่างมีประสิทธิภาพ<br>และชัดเจนในการช่วยเหลือ<br>ประชาชน | ๑ ศูนย์   |

| ลำดับ<br>ที่ | ยุทธศาสตร์   | โครงการ  | จำนวน<br>งบประมาณ | หน่วยงานที่<br>รับผิดชอบ | วัตถุประสงค์  | ผลผลิต   |
|--------------|--|--|-------------------|--------------------------|---|--|
| ๒๑.          | ยุทธศาสตร์การพัฒนาด้าน<br>บริการชุมชนและสังคม                | โครงการป้องกัน<br>และลดอุบัติเหตุ<br>ทางถนน  | ๓๐,๐๐๐.๐๐         | สำนักงานปลัด อบต.        | เพื่อป้องกันและลดอุบัติเหตุ<br>จากการจราจรบนถนน   | ประชาชน ๑๑ หมู่บ้าน  |
| ๒๒.          | ยุทธศาสตร์การพัฒนาด้าน<br>บริการชุมชนและสังคม                | โครงการทบทวน<br>เพื่อ เพิ่มศักยภาพ<br>อาสาสมัครป้องกัน<br>ภัยฝ่ายพลเรือน<br>(อปพร)           | ๓๐,๐๐๐.๐๐         | สำนักงานปลัด อบต.        | เพื่อให้สมาชิกอปพรมีความรู้<br>และมีศักยภาพในการปฏิบัติ<br>หน้าที่ให้ถูกต้องตามระเบียบ  | ๓๐ คน  |
| ๒๓.          | ยุทธศาสตร์การพัฒนาด้าน<br>บริการชุมชนและสังคม                | โครงการเสริมสร้าง<br>ศักยภาพชุมชนใน<br>การป้องกันและ<br>บรรเทาสาธารณ<br>ภัย                  | ๓๐,๐๐๐.๐๐         | สำนักงานปลัด อบต.        | เพื่อเตรียมความพร้อมให้กับ<br>ประชาชน ให้มีความรู้ ความ<br>เข้าใจและตระหนักถึงการ<br>ป้องกันภัยจากเหตุสาธารณ<br>ภัย   | ๑ ครั้ง  |
| ๒๔.          | ยุทธศาสตร์การพัฒนาด้าน<br>บริการชุมชนและสังคม                | โครงการอุปกรณ์<br>การแข่งขันกีฬา<br>ด้านยาเสพติด<br>ระดับอำเภอ                               | ๓๐,๐๐๐.๐๐         | สำนักงานปลัด อบต.        | เพื่อจัดหาอุปกรณ์กีฬา<br>สำหรับนักกีฬาสมัครเล่นระดับ<br>อำเภอ   | ๑ ครั้ง  |
| ๒๕.          | ยุทธศาสตร์การพัฒนาด้าน<br>บริการชุมชนและสังคม                | โครงการฝึกอบรม<br>ชุดปฏิบัติการจิต<br>อาสาภัยพิบัติ<br>ประจำองค์กร<br>ปกครองส่วน<br>ท้องถิ่น | ๑๓๑,๕๘๐.๐๐        | สำนักงานปลัด อบต.        | เพื่อฝึกอบรมเสริมสร้าง<br>ศักยภาพและความเข้มแข็ง<br>ให้แก่ประชาชนจิตอาสาใน<br>พื้นที่อบต.และเสริมสร้าง<br>ความเข้มแข็งระดับชุมชนใน<br>การเฝ้าระวังและรับมือกับสา<br>ธารณภัย | จิตอาสาภัยพิบัติ จำนวน<br>๕๐ คน  |
| ๒๖.          | ยุทธศาสตร์การพัฒนาด้าน<br>ทรัพยากรธรรมชาติและ<br>สิ่งแวดล้อม | โครงการปลูกต้นไม้<br>เฉลิมพระเกียรติ   | ๓๐,๐๐๐.๐๐         | สำนักงานปลัด อบต.        | เพื่อเพิ่มพื้นที่สีเขียว ภูมิทัศน์<br>สวยงาม  | ๕๐๐ ต้น  |
| ๒๗.          | ยุทธศาสตร์การพัฒนาด้าน<br>ทรัพยากรธรรมชาติและ<br>สิ่งแวดล้อม | โครงการปรับปรุง<br>ภูมิทัศน์รอบต.ค.<br>คลองกระทุง  | ๓๐๐,๐๐๐.๐๐        | สำนักงานปลัด อบต.        | เพื่อปรับปรุงภูมิทัศน์<br>สภาพแวดล้อมและพื้นที่<br>บริเวณรอบที่ทำการอบต .<br>คลองนกระทุงฯ   | ที่ทำการอบต .๑ แห่ง<br>ตาม (อบต.พื้นที่รอบสนง)<br>แบบและประมาณการของ<br>(คลองนกระทุง.อบต   |
| ๒๘.          | ยุทธศาสตร์การพัฒนาด้าน<br>ทรัพยากรธรรมชาติและ<br>สิ่งแวดล้อม | โครงการบริหาร<br>จัดการขยะและ<br>การคัดแยกขยะ  | ๕๘,๕๐๐.๐๐         | กองสาธารณสุขฯ            | เพื่อให้ประชาชนหรือ<br>กลุ่มเป้าหมายมีการบริหาร<br>จัดการขยะและคัดแยกขยะ<br>ในครัวเรือนที่ถูกต้อง   | จัดการฝึกอบรมอย่างน้อยปี<br>ละ ๑ ครั้ง แก่ประชาชน<br>หรือกลุ่มเป้าหมาย<br>ครัวเรือน ทั้ง ๑๑ หมู่บ้าน   |
| ๒๙.          | ยุทธศาสตร์การพัฒนาด้าน<br>ทรัพยากรธรรมชาติและ<br>สิ่งแวดล้อม | โครงการกำจัด<br>ผักตบชวา   | ๑๐๐,๐๐๐.๐๐        | กองสาธารณสุขฯ            | เพื่อรณรงค์การกำจัด<br>ผักตบชวาในแหล่งน้ำและคู<br>คลองในพื้นที่ภายในตำบล<br>คลองนกระทุง   | ดำเนินการกำจัดผักตบชวา<br>ในแหล่งน้ำคูคลองในพื้นที่/<br>ตำบลคลองนกระทุง ทั้ง<br>๑๑ หมู่บ้าน ความยาวรวม<br>โดยประมาณ ๒๖,๐๐๐<br>เมตร รายละเอียดตามแบบ<br>แปลนฯ |
| ๓๐.          | ยุทธศาสตร์การพัฒนาด้าน<br>สาธารณสุข                          | โครงการป้องกัน<br>โรคไข้เลือดออก   | ๖๘,๓๐๐.๐๐         | กองสาธารณสุขฯ            | เพื่อให้ประชาชนปลอดภัย<br>จากโรคไข้เลือดออก   | ๑ ครั้ง)๑,๔๖๖ ครัวเรือน(   |
| ๓๑.          | ยุทธศาสตร์การพัฒนาด้าน<br>สาธารณสุข                          | โครงการอุดหนุน<br>กองทุนระบบ<br>หลักประกัน<br>สุขภาพอบต .<br>คลองนกระทุง                     | ๖๕,๐๐๐.๐๐         | กองสาธารณสุขฯ            | เพื่อเป็นการสร้างเสริม<br>สุขภาพและป้องกันโรคภัย  | ๑ ครั้ง  |
| ๓๒.          | ยุทธศาสตร์การพัฒนาด้าน<br>สาธารณสุข                          | เงินอุดหนุนสำหรับ<br>การดำเนินงานตาม<br>แนวทางโครงการ<br>ตามพระราชดำริ<br>ด้านสาธารณสุข      | ๒๒๐,๐๐๐.๐๐        | กองสาธารณสุขฯ            | เพื่อสนับสนุนการดำเนินงาน<br>ของหมู่บ้านตามแนวทาง<br>โครงการพระราชดำริด้าน<br>สาธารณสุขฯ หนุนไม่น้อย<br>กว่า ๓ โครงการ  | ๑ ครั้ง (หมู่บ้าน ๑๑)  |
| ๓๓.          | ยุทธศาสตร์การพัฒนาด้าน<br>สาธารณสุข                          | โครงการสัตรีปลอด<br>โรคคนปลอดภัย<br>จากโรคพิษสุนัขบ้า  | ๖๙,๐๐๐.๐๐         | กองสาธารณสุขฯ            | เพื่อขับเคลื่อนโครงการสัตรี<br>ปลอดโรค คนปลอดภัยจาก<br>โรคพิษสุนัขบ้าตาม พระ<br>ปณิธานฯ   | ๒ ครั้ง /ปี  |

| ลำดับ<br>ที่ | ยุทธศาสตร์  | โครงการ  | จำนวน<br>งบประมาณ | หน่วยงานที่<br>รับผิดชอบ | วัตถุประสงค์   | ผลผลิต  |
|--------------|---|--|-------------------|--------------------------|--|---|
| ๓๔.          | ยุทธศาสตร์การพัฒนาด้าน<br>สาธารณสุข                     | โครงการฝึกอบรม<br>เชิงปฏิบัติการ<br>ป้องกันโรคพิษสุนัข<br>บ้าแก่อาสาสมัคร<br>撲สัตว์หมู่บ้าน<br>๑๑ หมู่ | ๒๐,๐๐๐.๐๐         | กองสาธารณสุขฯ            | เพื่อฝึกอบรมให้ความรู้<br>อาสาสมัคร撲สัตว์ ๑๑<br>หมู่บ้าน   | ๑ ครั้ง<br>ตัวแทนอาสาสมัครฯ)<br>๑๑ หมู่บ้าน(  |
| ๓๕.          | ยุทธศาสตร์การพัฒนาด้าน<br>สาธารณสุข                     | โครงการสำรวจ<br>ข้อมูลจำนวนสัตว์<br>และขึ้นทะเบียน<br>สัตว์  | ๖,๙๐๐.๐๐          | กองสาธารณสุขฯ            | เพื่อสำรวจข้อมูลประชากร<br>สัตว์ในพื้นที่ตำบลได้อย่าง<br>ครบถ้วนและทั่วถึงเพื่อการ<br>ป้องกันโรคพิษสุนัขบ้า  | ๑ ครั้ง )๑๑ หมู่บ้าน(   |
| ๓๖.          | ยุทธศาสตร์การพัฒนาด้าน<br>การศึกษา ศาสนาและ<br>วัฒนธรรม | โครงการวันเด็ก<br>แห่งชาติ   | ๒๑,๙๐๐.๐๐         | สำนักงานปลัด อบต.        | เพื่อให้เด็กได้เข้าร่วมกิจกรรม<br>และเสริมสร้างขวัญและ<br>กำลังใจแก่เด็ก เยาวชน  | ๑ ครั้ง   |
| ๓๗.          | ยุทธศาสตร์การพัฒนาด้าน<br>การศึกษา ศาสนาและ<br>วัฒนธรรม | อุดหนุนโครงการ<br>อาหารกลางวัน   | ๔๓๖,๐๐๐.๐๐        | สำนักงานปลัด อบต.        | เพื่อนักเรียนมีอาหาร<br>รับประทาน  | ๑๓๐ คน  |
| ๓๘.          | ยุทธศาสตร์การพัฒนาด้าน<br>การศึกษา ศาสนาและ<br>วัฒนธรรม | โครงการอาหาร<br>เสริม (นม)   | ๒๖๘,๔๐๐.๐๐        | สำนักงานปลัด อบต.        | เพื่อให้เด็กมีสุขภาพแข็งแรง  | ๑๙๐ คน  |
| ๓๙.          | ยุทธศาสตร์การพัฒนาด้าน<br>การศึกษา ศาสนาและ<br>วัฒนธรรม | โครงการฝึกอบรม<br>พัฒนาคุณธรรม<br>จริยธรรมและ<br>ค่านิยมที่พึง<br>ประสงค์ฯ                             | ๔๕,๐๐๐.๐๐         | สำนักงานปลัด อบต.        | เพื่อพัฒนาและส่งเสริม<br>คุณธรรม จริยธรรมแก่เด็ก<br>นักเรียนในพื้นที่  | ๙๐ คน   |
| ๔๐.          | ยุทธศาสตร์การพัฒนาด้าน<br>การศึกษา ศาสนาและ<br>วัฒนธรรม | โครงการทัศน<br>ศึกษาของศูนย์<br>พัฒนาเด็กเล็ก  | ๒๐,๐๐๐.๐๐         | สำนักงานปลัด อบต.        | เพื่อส่งเสริมให้เด็กได้เรียนรู้<br>ฝึกการสังเกตจดจำและใช้<br>ประสาทสัมผัสทั้ง ๕  | ๑ ครั้ง   |
| ๔๑.          | ยุทธศาสตร์การพัฒนาด้าน<br>การศึกษา ศาสนาและ<br>วัฒนธรรม | โครงการสนับสนุน<br>ค่าใช้จ่ายการ<br>บริหารสถานศึกษา  | ๑๕๑,๙๐๐.๐๐        | สำนักงานปลัด อบต.        | เพื่อเป็นค่าอาหารกลางวัน<br>และค่าใช้จ่ายในการจัดการ<br>เรียนการสอนรายหัว ฯลฯ<br>ของศพด.   | ๔๐ คน   |
| ๔๒.          | ยุทธศาสตร์การพัฒนาด้าน<br>การศึกษา ศาสนาและ<br>วัฒนธรรม | โครงการส่งเสริม<br>พัฒนาศักยภาพครู<br>ผู้ดูแลเด็กและผู้ดูแลเด็กให้<br>มีศักยภาพ                        | ๑๐,๐๐๐.๐๐         | สำนักงานปลัด อบต.        | เพื่อส่งเสริมพัฒนาศักยภาพ<br>ครูผู้ดูแลเด็กและผู้ดูแลเด็กให้<br>มีศักยภาพ  | ๒ คน  |
| ๔๓.          | ยุทธศาสตร์การพัฒนาด้าน<br>การศึกษา ศาสนาและ<br>วัฒนธรรม | โครงการส่งเสริม<br>การเรียนรู้เด็ก<br>ปฐมวัย ท้องถิ่น<br>ไทยผ่านการเล่น                                | ๕๐,๐๐๐.๐๐         | สำนักงานปลัด อบต.        | ๓.เพื่อให้การส่งเสริมและ<br>สนับสนุนให้เด็กปฐมวัยมี<br>พัฒนาการสมบูรณ์ตามวัย<br>ครบทั้ง ๕ ด้านผ่านการเล่น<br>สนามเด็กเล่นสร้างปัญญา<br>และรายละเอียดตาม แบบ<br>ฯ | สร้างสนามเด็กเล่นสร้าง<br>ปัญญา ๑ แห่ง ตาม<br>แนวทางที่กรมส่งเสริมการ<br>ปกครองท้องถิ่นกำหนด<br>และรายละเอียดตาม แบบ<br>ฯ |
| ๔๔.          | ยุทธศาสตร์การพัฒนาด้าน<br>การศึกษา ศาสนาและ<br>วัฒนธรรม | โครงการ ๑๒<br>สิงหนทราชาธิ   | ๕,๐๐๐.๐๐          | สำนักงานปลัด อบต.        | .เพื่อให้ประชาชนร่วมแสดง<br>ความจงรักภักดี   | ๑ ครั้ง   |
| ๔๕.          | ยุทธศาสตร์การพัฒนาด้าน<br>การศึกษา ศาสนาและ<br>วัฒนธรรม | โครงการฝึกอบรม<br>คุณธรรม จริยธรรม<br>แก่ประชาชน   | ๗๐,๐๐๐.๐๐         | สำนักงานปลัด อบต.        | เพื่อสร้างเสริมคุณธรรมและ<br>ศีลธรรมอันดีแก่ประชาชน  | ๑ ครั้ง   |
| ๔๖.          | ยุทธศาสตร์การพัฒนาด้าน<br>การศึกษา ศาสนาและ<br>วัฒนธรรม | โครงการวันไหว้ครู  | ๑,๐๐๐.๐๐          | สำนักงานปลัด อบต.        | เพื่อให้เด็กมีส่วนร่วมระลึกถึง<br>พระคุณของครู   | ๑ ครั้ง   |
| ๔๗.          | ยุทธศาสตร์การพัฒนาด้าน<br>การศึกษา ศาสนาและ<br>วัฒนธรรม | โครงการปกป้อง<br>สถาบันสำคัญของ<br>ชาติ  | ๒๐,๐๐๐.๐๐         | สำนักงานปลัด อบต.        | เพื่อให้ประชาชนร่วมแสดง<br>ความจงรักภักดีและปกป้อง<br>สถาบันสำคัญของชาติ   | ๑ ครั้ง   |
| ๔๘.          | ยุทธศาสตร์การพัฒนาด้าน<br>การศึกษา ศาสนาและ<br>วัฒนธรรม | โครงการปณิธาน<br>ความดี  | ๑๐,๐๐๐.๐๐         | สำนักงานปลัด อบต.        | เพื่อให้ประชาชนร่วมแสดง<br>ความจงรักภักดีฯ   | ๑ ครั้ง   |
| ๔๙.          | ยุทธศาสตร์การพัฒนาด้าน<br>การศึกษา ศาสนาและ<br>วัฒนธรรม | โครงการเฉลิมพระ<br>ชมพรรษา<br>พระบาทสมเด็จพระ<br>วชิรเกล้า<br>เจ้าอยู่หัวฯ<br>(รัชกาลที่๑๐)            | ๑๐๐,๐๐๐.๐๐        | สำนักงานปลัด อบต.        | เพื่อให้ประชาชนร่วมแสดง<br>ความจงรักภักดี  | ๑ ครั้ง   |

| ลำดับ<br>ที่ | ยุทธศาสตร์                               | โครงการ  | จำนวน<br>งบประมาณ | หน่วยงานที่<br>รับผิดชอบ | วัตถุประสงค์  | ผลผลิต                                 |
|--------------|--|--|-------------------|--------------------------|---|--|
| ๕๐.          | ยุทธศาสตร์การพัฒนาศึกษา ศาสนาและวัฒนธรรม | โครงการเฉลิมพระชนมพรรษาสมเด็จพระนางเจ้าสุทิดา พัชรสุธาพิมลลักษณพระบรมราชินี        | ๒๐,๐๐๐.๐๐         | สำนักงานปลัด อบต.        | เพื่อให้ประชาชนร่วมแสดงความจงรักภักดี   | ๑ ครั้ง                                |
| ๕๑.          | ยุทธศาสตร์การพัฒนาระบบบริหารจัดการที่ดี  | โครงการอบต.เคลื่อนที่  | ๒๐,๐๐๐.๐๐         | สำนักงานปลัด อบต.        | เพื่อให้ประชาชนได้รับการบริการสะดวก   | ๑ ครั้ง                                |
| ๕๒.          | ยุทธศาสตร์การพัฒนาระบบบริหารจัดการที่ดี  | โครงการฝึกอบรมสัมมนาศึกษา ดูงานของอบต.   | ๓๕๐,๐๐๐.๐๐        | สำนักงานปลัด อบต.        | เพื่อให้ผู้บริหาร สมาชิก อบต. ข้าราชการ ผู้นำชุมชน กลุ่มอาชีพ กลุ่มเกษตรกร ฯลฯ เกิดความรู้ ึ่ | ๙๐ คน                                  |
| ๕๓.          | ยุทธศาสตร์การพัฒนาระบบบริหารจัดการที่ดี  | โครงการบริการอินเทอร์เน็ตตำบล (Free Wifi)  | ๙๐,๐๐๐.๐๐         | สำนักงานปลัด อบต.        | เพื่อให้ประชาชนได้รับข้อมูลข่าวสารกว้างไกล  | ๑๐๐ คน                                 |
| ๕๔.          | ยุทธศาสตร์การพัฒนาระบบบริหารจัดการที่ดี  | โครงการฝึกอบรมเชิงปฏิบัติการการจัดทำทบทวนและ/แก้ไขเพิ่มเติมแผนพัฒนาท้องถิ่นของอบต. | ๒๐,๐๐๐.๐๐         | สำนักงานปลัด อบต.        | เพื่อจัดทำแก้ไขทบทวน/ฯ.เพิ่มเติมแผนพัฒนาอบต.  | ๑ ครั้ง)๑๑ หมู่บ้านตามสัดส่วนที่กำหนด( |
| ๕๕.          | ยุทธศาสตร์การพัฒนาระบบบริหารจัดการที่ดี  | โครงการปรับปรุงทาสีอาคารสำนักงานอบต . คลองนกกระทุง                                 | ๖๓,๐๐๐.๐๐         | กองช่าง                  | ปรับปรุงทาสีอาคารสำนักงานอบต จำนวน ๑ อาคาร ตามแบบแปลนและแผนผังอบต.คลองนกกระทุง .              | ๑ อาคาร                                |

## แนวทางการประเมินผลและการนำแผนพัฒนาท้องถิ่นไปปฏิบัติในเชิงปริมาณและเชิงคุณภาพ

| ที่ | ยุทธศาสตร์   | แผนงาน                        | โครงการพัฒนา<br>ที่ดำเนินการจริง<br>(จำนวนโครงการ) | จำนวนเงิน<br>ที่ดำเนินการจริง<br>(บาท) | เป้าหมายที่ได้จริงหรือ<br>ได้ผลจริง(ผลผลิตของ<br>โครงการ)ในเชิงปริมาณ   | ผลที่ได้รับจริงหรือสิ่ง<br>ที่เกิดขึ้นจากเป้าหมาย<br>ที่ประชาชนได้รับ<br>ในเชิงคุณภาพ                |
|-----|--|-------------------------------|--|--|---|--|
| ๑.  | ยุทธศาสตร์การพัฒนาด้าน<br>โครงสร้างพื้นฐาน                   | เคหะและชุมชน                  | ๑  | ๗๕,๖๕๐                                 | จัดซื้อวัสดุไฟฟ้าเพื่อทำการปรับปรุง<br>ซ่อมแซมและบำรุงรักษาไฟฟ้า<br>สาธารณะในตำบล ๒๖๔ จุด   | ประชาชนได้รับความปลอดภัย<br>ในชีวิตและทรัพย์สิน  |
| ๒   | ยุทธศาสตร์การพัฒนาด้าน<br>โครงสร้างพื้นฐาน                   | เคหะและชุมชน                  | ๑  | ๓๙๖,๒๓๕.๙๘                             | ขยายเขตไฟฟ้าภายในตำบลคลอง<br>นกกระทุง<br>(หมู่ ๑,๓,๔,๕,๗,๘,๑๑)  | ประชาชนได้รับความปลอดภัย<br>ในชีวิตและทรัพย์สิน  |
| ๓   | ยุทธศาสตร์การพัฒนาด้าน<br>โครงสร้างพื้นฐาน                   | เคหะและชุมชน                  | ๑  | ๓๔,๕๕๐                                 | ปรับปรุงซ่อมแซมและบำรุงรักษา<br>ระบบประปาภายในตำบลคลอง<br>นกกระทุงทั้ง ๑๑หมู่บ้าน(๑๘ ท่อถัง)  | ประชาชนมีน้ำประปาใช้ตลอดปี<br>อย่างเพียงพอ   |
| ๔   | ยุทธศาสตร์การพัฒนาด้าน<br>อยู่ดีมีสุข                        | สังคมสงเคราะห์                | ๑  | ๕,๘๕๖,๕๐๐                              | เบี้ยยังชีพผู้สูงอายุ ๙๓๐ ราย   | ผู้สูงอายุมีเบี้ยยังชีพ  |
| ๕   | ยุทธศาสตร์การพัฒนาด้าน<br>อยู่ดีมีสุข                        | สังคมสงเคราะห์                | ๑  | ๘๒๒,๕๐๐                                | เบี้ยยังชีพคนพิการ ๑๕๐ ราย  | ผู้พิการมีเบี้ยยังชีพ  |
| ๖   | ยุทธศาสตร์การพัฒนาด้าน<br>อยู่ดีมีสุข                        | สังคมสงเคราะห์                | ๑  | ๕๐๐                                    | เบี้ยยังชีพผู้ป่วยเอดส์ ๑ ราย   | ผู้ป่วยที่ติดเชื้อเอดส์มีเบี้ยยังชีพ   |
| ๗   | ยุทธศาสตร์การพัฒนาด้าน<br>อยู่ดีมีสุข                        | สร้างความเข้มแข็ง<br>ของชุมชน | ๑  | ๒๙,๙๘๑.๕๐                              | ฝึกอบรมโครงการเศรษฐกิจพอเพียง<br>ชุมชนเข้มแข็งและฐานความรู้<br>จำนวน ๑ ครั้ง  | ประชาชนเกิดความรู้ ความเข้าใจ<br>ในการดำเนินชีวิตตามหลัก<br>ปรัชญา                                   |
| ๘   | ยุทธศาสตร์การพัฒนาด้าน<br>อยู่ดีมีสุข                        | สร้างความเข้มแข็ง<br>ของชุมชน | ๑  | ๒๗,๕๖๑.๕๐                              | ฝึกอบรมโครงการส่งเสริมอาชีพการ<br>จัดดอกไม้ในงานพิธีต่างๆ ๑ ครั้ง   | ประชาชนมีความรู้และเกิดรายได้  |
| ๙   | ยุทธศาสตร์การพัฒนาด้าน<br>บริการชุมชนและสังคม                | รักษาความสงบภายใน             | ๑  | ๔,๒๓๑.๕๐                               | กิจกรรมการป้องกันและลดอุบัติเหตุ<br>ทางถนนเพื่อสร้างความปลอดภัยแก่<br>ชุมชน จำนวน ๒ ครั้ง/ปี  | ประชาชนมีความปลอดภัยในชีวิต<br>และทรัพย์สิน  |
| ๑๐  | ยุทธศาสตร์การพัฒนาด้าน<br>บริการชุมชนและสังคม                | รักษาความสงบภายใน             | ๑  | ๑๒๗,๓๘๔.๐๐                             | ฝึกอบรมชุดปฏิบัติการจิตอาสาภัย<br>พิบัติประจำองค์กรปกครองส่วน<br>ท้องถิ่น ๑ ครั้ง (๕๐ ราย)  | ชุดปฏิบัติการจิตอาสาภัยพิบัติ<br>ประจำอปท.ได้รับการฝึกเพื่อการ<br>ป้องกันและช่วยเหลือสถานภัย         |
| ๑๑  | ยุทธศาสตร์การพัฒนาด้าน<br>ทรัพยากรธรรมชาติและ<br>สิ่งแวดล้อม | สาธารณสุข                     | ๑  | ๕๘,๐๘๖.๐๐                              | กิจกรรมฝึกอบรมการบริหารจัดการ<br>ขยะและการคัดแยกขยะ จำนวน<br>๑ ครั้ง  | ประชาชนมีการบริหารจัดการขยะ<br>ที่ถูกวิธี  |
| ๑๒  | ยุทธศาสตร์การพัฒนาด้าน<br>สาธารณสุข                          | สาธารณสุข                     | ๑  | ๖๘,๐๔๑.๕๐                              | กิจกรรมแจกทรายอะเบท<br>ทุกครัวเรือน (๑๑ หมู่บ้าน)<br>จัดซื้อทรายอะเบท จำนวน ๑๖ ถัง<br>(บรรจุถังละ ๕๐๐ ของ) และจัดซื้อ<br>น้ำยาฟันทันกำจัดยุง (เดลต้าเมทริน<br>๑%)จำนวน ๑๘ ขวด | ประชาชนปลอดภัยจากโรค<br>ไข้เลือดออก  |
| ๑๓  | ยุทธศาสตร์การพัฒนาด้าน<br>สาธารณสุข                          | สาธารณสุข                     | ๑  | ๖๕,๐๐๐.๐๐                              | อุดหนุนกองทุนหลักประกันสุขภาพ<br>อบต.คลองนกกระทุง ๑ กองทุน  | การจัดทำโครงการส่งผลประชาชน<br>มีสุขภาพแข็งแรงกลานามัยสมบูรณ์  |
| ๑๔  | ยุทธศาสตร์การพัฒนาด้าน<br>สาธารณสุข                          | สาธารณสุข                     | ๑  | ๑๖๐,๐๐๐.๐๐                             | อุดหนุนการดำเนินงานตามแนวทาง<br>โครงการตามพระราชดำริด้าน<br>สาธารณสุขหมู่บ้าน (หมู่<br>๒,๔,๕,๗,๘,๙,๑๐,๑๑)   | หมู่บ้านสามารถดำเนินงานตาม<br>แนวทางโครงการพระราชดำริด้าน<br>สาธารณสุขเพื่อสุขภาพที่ดีของ<br>ประชาชน |
| ๑๕  | ยุทธศาสตร์การพัฒนาด้าน<br>สาธารณสุข                          | สาธารณสุข                     | ๑  | ๕๔,๘๗๐.๗๕                              | จัดซื้อวัคซีนป้องกันโรคพิษสุนัขบ้า<br>เพื่อฉีดป้องกันโรคแก่สัตว์ สุนัขและ<br>แมวในตำบล จำนวน ๒,๒๑๗ ตัว  | ประชาชนปลอดภัยจากโรคพิษ<br>สุนัขบ้า  |
| ๑๖  | ยุทธศาสตร์การพัฒนาด้าน<br>สาธารณสุข                          | สาธารณสุข                     | ๑  | ๖,๖๕๑.๐๐                               | ดำเนินการสำรวจข้อมูลจำนวนสัตว์<br>และขึ้นทะเบียนสัตว์ จำนวน<br>๒,๒๑๗ ตัว  | สุนัขและแมวในตำบลได้รับการ<br>สำรวจเพื่อควบคุมการป้องกันโรค<br>พิษสุนัขบ้า                           |
| ๑๗  | ยุทธศาสตร์การพัฒนาด้าน<br>การศึกษา ศาสนาและ<br>วัฒนธรรม      | การศึกษา                      | ๑  | ๒๑,๖๐๓.๐๐                              | จัดกิจกรรมวันเด็กแห่งชาติ ๑ ครั้ง   | เด็กเล็กศพด.ได้รับการส่งเสริม<br>ขวัญกำลังใจและการพัฒนาทักษะ<br>ที่สมวัยครบ ๕ ด้าน                   |
| ๑๘  | ยุทธศาสตร์การพัฒนาด้าน<br>การศึกษา ศาสนาและ<br>วัฒนธรรม      | การศึกษา                      | ๑  | ๓๔๙,๘๒๐.๐๐                             | เงินอุดหนุนโรงเรียนสังกัดสพฐ.<br>๒ แห่ง (ร.ร.วัดบางภาษีและ<br>ร.ร.บ้านคลองนกกระทุง)   | เด็กนักเรียนได้รับอาหารกลางวัน<br>ที่ถูกต้องเหมาะสมตามหลัก<br>โภชนาการ                               |

| ที่ | ยุทธศาสตร์  | แผนงาน                                     | โครงการพัฒนา<br>ที่ดำเนินการจริง<br>(จำนวนโครงการ) | จำนวนเงิน<br>ที่ดำเนินการจริง<br>(บาท) | เป้าหมายที่ได้จริงหรือ<br>ได้ผลจริง(ผลผลิตของ<br>โครงการ)ในเชิงปริมาณ  | ผลที่ได้รับจริงหรือสิ่ง<br>ที่เกิดขึ้นจากเป้าหมาย<br>ที่ประชาชนได้รับ<br>ในเชิงคุณภาพ |
|-----|---|--|--|--|--|---|
| ๑๙  | ยุทธศาสตร์การพัฒนาด้าน<br>การศึกษา ศาสนาและ<br>วัฒนธรรม | การศึกษา                                   | ๑  | ๑๙๐,๖๖๗.๔๒                             | จัดซื้ออาหารเสริมนม ร.ร.สังกัดสพฐ.<br>จำนวน ๒ แห่ง และศพด.อบต.คลอง<br>นกระทุง ๑ แห่ง   | เด็กนักเรียนได้รับอาหารเสริม(นม)<br>ที่ถูกต้องเหมาะสมตามหลัก<br>โภชนาการ              |
| ๒๐  | ยุทธศาสตร์การพัฒนาด้าน<br>การศึกษา ศาสนาและ<br>วัฒนธรรม | การศึกษา                                   | ๑  | ๑๕,๐๓๖.๕๐                              | จัดกิจกรรมทัศนศึกษาของศูนย์<br>พัฒนาเด็กเล็ก ๑ ครั้ง   | เด็กได้เรียนรู้ฝึกการสังเกตจดจำ<br>และใช้ประสาทสัมผัสทั้ง ๕                           |
| ๒๑  | ยุทธศาสตร์การพัฒนาด้าน<br>การศึกษา ศาสนาและ<br>วัฒนธรรม | การศึกษา                                   | ๑  | ๑๓๖,๓๐๐.๐๐                             | ค่าสนับสนุนค่าใช้จ่ายการบริหาร<br>สถานศึกษาของศพด.อบต. คลอง<br>นกระทุง ได้แก่ ค่าอาหารกลางวัน<br>ค่าวัสดุการเรียนการสอน ตามราย<br>หัว/ปี ฯลฯ | เด็กศพด.มีร่างกายแข็งแรงได้รับ<br>อาหารกลางวันที่ถูกต้องเหมาะสม<br>ตามหลักโภชนาการ    |
| ๒๒  | ยุทธศาสตร์การพัฒน<br>ด้านการศึกษาศาสนา<br>และวัฒนธรรม   | แผนงานการศาสนา<br>วัฒนธรรม<br>และนันทนาการ | ๑  | ๔๘๑.๕๐                                 | จัดกิจกรรมปกป้องสถาบัน จำนวน<br>๑ ครั้ง  | ประชาชนร่วมแสดงความจงรัก<br>ภักดีและปกป้องสถาบันสำคัญ<br>ของชาติ                      |
| ๒๓  | ยุทธศาสตร์การพัฒน<br>ด้านการศึกษาศาสนา<br>และวัฒนธรรม   | แผนงานการศาสนา<br>วัฒนธรรม<br>และนันทนาการ | ๑  | ๔,๕๘๑.๕๐                               | จัดกิจกรรมทำความดีในโครงการ<br>ปณิธานความดี จำนวน ๑ ครั้ง  | ประชาชนมีส่วนร่วมกิจกรรมทำ<br>ความดี  |
| ๒๔  | ยุทธศาสตร์การพัฒน<br>ด้านการบริหารจัดการ<br>ที่ดี       | แผนงานบริหารงานทั่วไป                      | ๑  | ๗๗,๑๒๗.๗๔                              | ค่าโทรศัพท์,ค่าบริการอินเทอร์เน็ต<br>(Free Wifi ) ๑๒ เดือน   | ประชาชนได้รับการที่รวดเร็ว/<br>เจ้าหน้าที่ได้รับข้อมูลข่าวสาร                         |
| ๒๕  | ยุทธศาสตร์การพัฒน<br>ด้านการบริหารจัดการ<br>ที่ดี       | แผนงานบริหารงานทั่วไป                      | ๑  | ๖,๐๔๐.๐๐                               | ค่าใช้จ่ายในการเดินทางไปราชการ<br>ของข้าราชการ พนักงานจ้างอบต.<br>ในการเดินทางไปราชการตามคำสั่งฯ   | การบริหารงานเป็นไปอย่างมี<br>ประสิทธิภาพ  |
| ๒๖  | ยุทธศาสตร์การพัฒน<br>ด้านการบริหารจัดการ<br>ที่ดี       | แผนงานบริหารงานทั่วไป                      | ๑  | ๖๓,๐๐๐.๐๐                              | ทำการปรับปรุงทาสีอาคารสำนักงาน<br>อบต.คลองนกระทุง ๑ แห่ง   | อาคารสำนักงานอบต.มีความ<br>สวยงาม มั่นคง ปลอดภัย                                      |

## ๑.๕ ปัญหาอุปสรรคการดำเนินงานที่ผ่านมาและแนวทางแก้ไข

### ยุทธศาสตร์ที่ ๑ พัฒนาด้านโครงสร้างพื้นฐาน

๑. การพัฒนาด้านโครงสร้างพื้นฐาน เช่น ก่อสร้างถนนคสล. การวางท่อระบายน้ำ วางท่อเมน  
ประปา ฯลฯ ยังไม่สามารถทำได้อย่างครอบคลุมทุกพื้นที่ในตำบล เนื่องจากงบประมาณรายได้ของอบต.มีจำนวน  
จำกัดและบางหมู่บ้านสามารถทำได้เพียงจุดที่มีความจำเป็นเร่งด่วนในพื้นที่ที่มีประชากรอาศัยอยู่เป็นจำนวนมาก  
เท่านั้น ซึ่งไม่สามารถทำได้ครบหมดตามความต้องการของประชาชนได้ จึงต้องอาศัยการขอรับงบประมาณ  
สนับสนุนจากหน่วยงานอื่น เช่น กรมส่งเสริมการปกครองท้องถิ่น องค์การบริหารส่วนจังหวัดนครปฐม เป็นต้น

### ยุทธศาสตร์ที่ ๒ การพัฒนาด้านยุติมีสุข

๑. ประชาชนยังขาดความเข้มแข็งในการรวมกลุ่มและสถานที่เพื่อการพัฒนาอาชีพในชุมชน  
จึงควรส่งเสริมและพัฒนาเพิ่มเติมในส่วนนี้

### ยุทธศาสตร์ที่ ๔ การจัดการทรัพยากรธรรมชาติและสิ่งแวดล้อมอย่างยั่งยืน

๑. พื้นที่องค์การบริหารส่วนตำบลคลองนกระทุงเป็นพื้นที่กว้าง บางพื้นที่ติดริมแม่น้ำท่าจีน  
เกิดน้ำท่วมขังอยู่บ่อยครั้งยากในการป้องกันภัยและส่วนใหญ่เป็นพื้นที่การเกษตรมีลำคลองสาขาที่มีความยาว  
หลายกิโลเมตร จึงทำให้เป็นอุปสรรคในการขุดลอกวัชพืชให้สำเร็จและรวดเร็ว อีกทั้งองค์การบริหารส่วนตำบล  
คลองนกระทุงยังขาดเครื่องมือ อุปกรณ์เครื่องจักรกลในการขุดลอกคลอง เช่น รถแบ็คโฮ จึงต้องอาศัยขอความ  
อนุเคราะห์จากหน่วยงานอบจ.อยู่บ่อยครั้งและปัญหาการจัดการขยะมูลฝอยในแหล่งชุมชน ยังอยู่ในระหว่างขอรับ  
งบประมาณสนับสนุนรถเก็บขยะจากกรมส่งเสริมการปกครองส่วนท้องถิ่น และต้องอาศัยองค์ประกอบในการ  
บริหารงานด้านขยะอีกหลายอย่าง เช่น บุคลากร งบประมาณ เป็นต้น

## ความสำเร็จการพัฒนาตามโครงการพัฒนาท้องถิ่น

ความสำเร็จในโครงการพัฒนาท้องถิ่นว่าสำเร็จอย่างไร แสดงให้เห็นผลทั้งรูปธรรม นามธรรม ตัวเลข สถิติ ฯลฯ เพื่ออธิบายที่ดำเนินการได้จริงและไม่สามารถดำเนินการได้มีองค์ประกอบ ความสัมพันธ์ของ Demand/Supply เมื่อองค์การบริหารส่วนตำบลคลองนกระทุงจัดทำโครงการที่เกี่ยวกับเศรษฐกิจ การพัฒนา รายได้ การสร้างรายได้ การใช้อุปสงค์ (Demand) อุปทาน (Supply) Over Supply มาเป็นประเด็นวิเคราะห์ เทียบเคียง เปรียบเทียบ จึงเป็นข้อสำคัญในการติดตามและประเมินผลแผนพัฒนาท้องถิ่นในสรุปผลการพัฒนา ท้องถิ่นในภาพรวมได้อย่างลงตัวในยุคปัจจุบัน

เป็นที่ถึง Global การเป็น Global ในการพัฒนาท้องถิ่นก็คือโลกเป็นโลกาภิวัตน์เป็นสากล Globalplanning การวางแผนระดับสากล Globalization โลกาภิวัตน์ Localization ที่เกิดผลจริงในท้องถิ่น นำไปสู่ Global เป็น Trend อันเป็นแนวโน้ม แนวทางที่จะเกิดขึ้น สมัยนิยมของคนไทย คนในท้องถิ่นจะเกิดการพัฒนา หรือการโน้มเอียงที่จะทำ ปฏิบัติจนเป็นที่นิยม

ความสำเร็จที่เกิดจากตัวชี้วัด แสดงตัวชี้วัด(Key Performance Indicators : KPIs)ที่วัดได้จริง ไม่จริงในโครงการพัฒนาท้องถิ่น



## ส่วนที่ ๓

### ผลการวิเคราะห์การติดตามและประเมินผล

๑. ผลการพิจารณาการติดตามและประเมินผลยุทธศาสตร์สรุปคะแนนประเมินผลยุทธศาสตร์เพื่อความสอดคล้องแผนพัฒนาท้องถิ่น

สรุปคะแนนประเมินยุทธศาสตร์ ผลการให้คะแนนยุทธศาสตร์ขององค์การบริหารส่วนตำบลคลองนกระทุงเป็นดังนี้

| ประเด็นการพิจารณา                                     | คะแนนเต็ม | คะแนนที่ได้ | ร้อยละของคะแนนเต็ม |
|---|-----------|-------------|--------------------|
| ๑. ข้อมูลสภาพทั่วไปขององค์กรปกครองส่วนท้องถิ่น        | ๒๐        | ๑๗          | ๘๕                 |
| ๒. การวิเคราะห์สภาพการณ์และศักยภาพ                    | ๑๕        | ๑๕          | ๑๐๐                |
| ๓. ยุทธศาสตร์ ประกอบด้วย                              | ๖๕        | ๖๐          | ๙๒.๓๐              |
| ๓.๑ ยุทธศาสตร์ขององค์การบริหารส่วนตำบลคลองนกระทุง     | ๑๐        | (๑๐)        |                    |
| ๓.๒ ยุทธศาสตร์ขององค์กรปกครองส่วนท้องถิ่นในเขตจังหวัด | ๑๐        | (๑๐)        |                    |
| ๓.๓ ยุทธศาสตร์จังหวัด                                 | ๑๐        | (๑๐)        |                    |
| ๓.๔ วิสัยทัศน์  | ๕         | (๕)         |                    |
| ๓.๕ กลยุทธ์   | ๕         | (๕)         |                    |
| ๓.๖ เป้าประสงค์ของแต่ละประเด็นยุทธศาสตร์              | ๕         | (๕)         |                    |
| ๓.๗ จุดยืนทางยุทธศาสตร์                               | ๕         | (๕)         |                    |
| ๓.๘ แผนงาน  | ๕         | (๔)         |                    |
| ๓.๙ ความเชื่อมโยงของยุทธศาสตร์ในภาพรวม                | ๕         | (๓)         |                    |
| ๓.๑๐ ผลผลิต/โครงการ                                   | ๕         | (๓)         |                    |
| รวม   | ๑๐๐       | ๙๒          |                    |

๑. พบว่าประเด็น การวิเคราะห์สภาพการณ์และศักยภาพ ได้คะแนนสูงสุด ๑๐๐ คะแนน คิดเป็นร้อยละ ๑๐๐ ของคะแนน และคิดเป็นร้อยละ ๙๒ ของคะแนนในภาพรวมทั้งหมด

ที่เป็นเช่นนั้น/เหตุผล เพราะการวิเคราะห์สภาพองค์กร หรือหน่วยงานในปัจจุบัน เพื่อค้นหาจุดแข็ง จุดเด่น จุดด้อย หรือสิ่งที่อาจเป็นปัญหาสำคัญในการดำเนินงานสู่สภาพที่ต้องการในอนาคต การดำเนินงานขององค์กรหลักที่สำคัญของ SWOT ก็คือการวิเคราะห์โดยการสำรวจจากสภาพการณ์ ๒ ด้าน คือ สภาพการณ์ภายในและสภาพการณ์ภายนอก ดังนั้นการวิเคราะห์ SWOT จึงเรียกได้ว่าเป็น การวิเคราะห์สภาพการณ์ (Situation Analysis) ซึ่งเป็นการวิเคราะห์จุดแข็ง จุดอ่อน เพื่อให้รู้ตนเอง (รู้เรา) รู้จัก สภาพแวดล้อม (รู้เขา) ชัดเจน และวิเคราะห์โอกาส-อุปสรรค การวิเคราะห์ปัจจัยต่างๆ ทั้งภายนอกและภายในองค์กร ซึ่งจะช่วยให้ผู้บริหารขององค์กรทราบถึงการเปลี่ยนแปลงต่างๆ ที่เกิดขึ้นภายนอกองค์กร ทั้งสิ่งที่ได้เกิดขึ้นแล้วและแนวโน้มการเปลี่ยนแปลงในอนาคต การกำหนดกลยุทธ์และการดำเนินตามกลยุทธ์ขององค์กรระดับองค์กรที่เหมาะสมต่อไป ความสามารถภายในที่ถูกใช้ประโยชน์เพื่อการบรรลุในทางกลับกันอุปสรรคทางสภาพแวดล้อมจะเป็นสถานการณ์ที่ขัดขวางการบรรลุเป้าหมายขององค์กร

๒. ข้อมูล...

## ๒. ข้อมูลสภาพทั่วไปและข้อมูลพื้นฐาน

รายละเอียดการให้คะแนนยุทธศาสตร์ขององค์การบริหารส่วนตำบลคลองนกระทุง ในแต่ละประเด็น

ดังนี้

| ลำดับ | ประเด็นพิจารณา   | คะแนนเต็ม | คะแนนที่ได้ | ร้อยละของคะแนนเต็ม | ความเห็นของคณะกรรมการติดตามและประเมินผลแผน |
|-------|--|-----------|-------------|--------------------|--|
| ๑     | ข้อมูลสภาพทั่วไปและข้อมูลพื้นฐานขององค์การบริหารส่วนตำบลคลองนกระทุง  | ๒๐        | ๑๗          | ๘๕                 | ๘๕   |
|       | ๑.๑ ข้อมูลเกี่ยวกับด้านกายภาพ เช่น ที่ตั้งของหมู่บ้าน/ชุมชน/ตำบล ลักษณะภูมิประเทศ ลักษณะภูมิอากาศ ลักษณะของดิน ลักษณะของแหล่งน้ำ ลักษณะของไม้/ป่าไม้ ฯลฯ ด้านการเมือง/การปกครอง เช่น เขตการปกครอง การเลือกตั้ง ฯลฯ | ๓         | ๓           | ๑๐๐                | ๑๐๐  |
|       | ๑.๒ ข้อมูลเกี่ยวกับด้านการเมือง/การปกครอง เช่น เขตการปกครอง การเลือกตั้ง ฯลฯ ประชากร เช่น ข้อมูลเกี่ยวกับจำนวนประชากรและช่วงอายุและจำนวนประชากร ฯลฯ  | ๒         | ๑           | ๕๐                 | ๕๐   |
|       | ๑.๓ ข้อมูลเกี่ยวกับสภาพทางสังคม เช่น การศึกษา สาธารณสุข อาชญากรรม ยาเสพติด การสังคมสงเคราะห์ ฯลฯ   | ๒         | ๒           | ๑๐๐                | ๑๐๐  |
|       | ๑.๔ ข้อมูลเกี่ยวกับระบบบริการพื้นฐาน เช่น การคมนาคมขนส่ง การไฟฟ้า การประปา โทรศัพท์ ฯลฯ  | ๒         | ๒           | ๑๐๐                | ๑๐๐  |
|       | ๑.๕ ข้อมูลเกี่ยวกับระบบเศรษฐกิจ เช่น การเกษตร การประมง การปศุสัตว์ การบริการ การท่องเที่ยว อุตสาหกรรม การพาณิชย์/กลุ่มอาชีพ แรงงาน ฯลฯ และ เศรษฐกิจพอเพียง ท้องถิ่น (ด้านการเกษตรและแหล่งน้ำ)                      | ๒         | ๒           | ๑๐๐                | ๑๐๐  |
|       | ๑.๖ ข้อมูลเกี่ยวกับศาสนา ประเพณี วัฒนธรรม เช่น การนับถือศาสนา ประเพณี และงานประจำปี ภูมิปัญญาท้องถิ่น ภาษาถิ่น สินค้าพื้นเมืองและของที่ระลึก ฯลฯ และอื่น ๆ   | ๒         | ๒           | ๑๐๐                | ๑๐๐  |

| ลำดับ | ประเด็นพิจารณา   | คะแนนเต็ม | คะแนนที่ได้ | ร้อยละของคะแนนเต็ม | ความเห็นของคณะกรรมการติดตามและประเมินผลแผน |
|-------|--|-----------|-------------|--------------------|--|
|       | ๑.๗ ข้อมูลเกี่ยวกับทรัพยากรธรรมชาติ เช่น น้ำ ป่าไม้ ภูเขา คุณภาพของทรัพยากรธรรมชาติ ฯลฯ  | ๒         | ๒           | ๑๐๐                | ๑๐๐  |
|       | ๑.๘ การสำรวจและจัดเก็บข้อมูลเพื่อการจัดทำแผนพัฒนาท้องถิ่นหรือการใช้ข้อมูลจปฐ.  | ๒         | ๑           | ๕๐                 | ๕๐   |
|       | ๑.๙ การประชุมประชาคมท้องถิ่น รูปแบบวิธีการ และการดำเนินการประชุมประชาคมท้องถิ่น โดยใช้กระบวนการร่วมคิด ร่วมทำ ร่วมตัดสินใจ ร่วมตรวจสอบ ร่วมรับประโยชน์ ร่วมแก้ปัญหา ปรีกษาหารือ แลกเปลี่ยนเรียนรู้ เพื่อแก้ปัญหาสำหรับการพัฒนาท้องถิ่นตามอำนาจหน้าที่ขององค์การบริหารส่วนตำบลคลองนกระทุง | ๒         | ๒           | ๑๐๐                | ๑๐๐  |
|       | <b>รวม</b>   | <b>๒๐</b> | <b>๑๗</b>   | <b>๘๕</b>          | <b>๘๕</b>                                  |

๑. สรุปความเห็นและข้อเสนอแนะในภาพรวมของข้อมูลสภาพทั่วไปและข้อมูลพื้นฐานขององค์การบริหารส่วนตำบลคลองนกระทุงพบว่าประเด็น ข้อมูลเกี่ยวกับด้านกายภาพ เช่น ที่ตั้งของหมู่บ้าน/ชุมชน/ตำบล ลักษณะภูมิประเทศ ลักษณะภูมิอากาศ ลักษณะของดิน ลักษณะของแหล่งน้ำ ลักษณะของไม้/ป่าไม้ ฯลฯ ด้านการเมือง/การปกครอง เช่น เขตการปกครอง การเลือกตั้ง ฯลฯ ข้อมูลเกี่ยวกับสภาพทางสังคม เช่น การศึกษา สาธารณสุข อาชญากรรม ยาเสพติด การสังคมสงเคราะห์ ฯลฯ ข้อมูลเกี่ยวกับระบบบริการพื้นฐาน เช่น การคมนาคมขนส่ง การไฟฟ้า การประปา โทรศัพท์ ฯลฯ ข้อมูลเกี่ยวกับระบบเศรษฐกิจ เช่น การเกษตร การประมง การปศุสัตว์ การบริการ การท่องเที่ยว อุตสาหกรรม การพาณิชย์/กลุ่มอาชีพ แรงงาน ฯลฯ และเศรษฐกิจพอเพียงท้องถิ่น (ด้านการเกษตรและแหล่งน้ำ) ข้อมูลเกี่ยวกับศาสนา ประเพณี วัฒนธรรม เช่น การนับถือศาสนา ประเพณีและงานประจำปี ภูมิปัญญาท้องถิ่น ภาษาถิ่น สินค้าพื้นเมืองและของที่ระลึก ฯลฯ และอื่นๆ ข้อมูลเกี่ยวกับทรัพยากรธรรมชาติ เช่น น้ำ ป่าไม้ ภูเขา คุณภาพของทรัพยากรธรรมชาติ ฯลฯ และการประชุมประชาคมท้องถิ่น รูปแบบ วิธีการ และการดำเนินการประชุมประชาคมท้องถิ่น โดยใช้กระบวนการร่วมคิด ร่วมทำ ร่วมตัดสินใจ ร่วมตรวจสอบ ร่วมรับประโยชน์ ร่วมแก้ปัญหา ปรีกษาหารือ แลกเปลี่ยนเรียนรู้ เพื่อแก้ปัญหาสำหรับการพัฒนาท้องถิ่นตามอำนาจหน้าที่ขององค์การบริหารส่วนตำบลคลองนกระทุง ได้คะแนนสูงสุด ๑๐๐ คะแนน คิดเป็นร้อยละ ๑๐๐ ของคะแนน และคิดเป็นร้อยละ ๘๕ ของคะแนนในภาพรวมทั้งหมด

๒. ผลการ...

## ผลการพิจารณาการติดตามและประเมินผลโครงการเพื่อความสอดคล้องแผนพัฒนาท้องถิ่น

### ๒.๑ สรุปผลการให้คะแนนโครงการขององค์การบริหารส่วนตำบลคลองนงกระทุงเป็นดังนี้

| ประเด็นการพิจารณา   | คะแนนเต็ม  | คะแนนที่ได้ |
|---|------------|-------------|
| ๑. การสรุปสถานการณ์การพัฒนา   | ๑๐         | ๘           |
| ๒. การประเมินผลการนำแผนพัฒนาท้องถิ่นไปปฏิบัติในเชิงปริมาณ   | ๑๐         | ๘           |
| ๓. การประเมินผลการนำแผนพัฒนาท้องถิ่นไปปฏิบัติในเชิงคุณภาพ   | ๑๐         | ๘           |
| ๔. แนวทางการพัฒนาและยุทธศาสตร์การพัฒนา  | ๑๐         | ๙           |
| ๕. โครงการพัฒนาประกอบด้วย   | ๖๐         | ๕๒          |
| ๕.๑ ความชัดเจนของชื่อโครงการ  | ๕          | (๕)         |
| ๕.๒ กำหนดวัตถุประสงค์สอดคล้องกับโครงการ   | ๕          | (๕)         |
| ๕.๓ เป้าหมาย (ผลผลิตของโครงการ) มีความชัดเจนนำไปสู่การตั้งงบประมาณได้ถูกต้อง                          | ๕          | (๔)         |
| ๕.๔ โครงการมีความสอดคล้องกับยุทธศาสตร์ชาติ ๒๐ ปี  | ๕          | (๕)         |
| ๕.๕ เป้าหมาย (ผลผลิตของโครงการ) มีความสอดคล้องกับแผนพัฒนาเศรษฐกิจและสังคมแห่งชาติ                     | ๕          | (๔)         |
| ๕.๖ โครงการมีความสอดคล้องกับ Thailand ๔.๐   | ๕          | (๔)         |
| ๕.๗ โครงการมีความสอดคล้องกับยุทธศาสตร์จังหวัด   | ๕          | (๕)         |
| ๕.๘ โครงการแก้ไขปัญหาความยากจนหรือการเสริมสร้างให้ประเทศชาติมั่นคง มั่งคั่ง ยั่งยืนภายใต้หลักประชารัฐ | ๕          | (๔)         |
| ๕.๙ งบประมาณ มีความสอดคล้องกับเป้าหมาย (ผลผลิตของโครงการ)   | ๕          | (๓)         |
| ๕.๑๐ มีการประมาณการราคาถูกต้องตามหลักวิธีการงบประมาณ  | ๕          | (๕)         |
| ๕.๑๑ ตัวชี้วัด (KPI) วัดได้ถูกต้องตามหลักของการจัดทำโครงการ   | ๕          | (๔)         |
| ๕.๑๒ ผลที่คาดว่าจะได้รับสอดคล้องกับวัตถุประสงค์   | ๕          | (๔)         |
| <b>รวม</b>  | <b>๑๐๐</b> | <b>๘๓</b>   |

๑.พบว่าประเด็น โครงการพัฒนา ได้คะแนนสูงสุด ๕๒ คะแนน คิดเป็นร้อยละ ๘๖.๖๖ ของคะแนนในประเด็นการพิจารณาและคิดเป็นร้อยละ ๖๒.๖๕ ของคะแนนในภาพรวมทั้งหมด

ที่เป็นเช่นนั้น/เหตุผล เนื่องจากความชัดเจนของชื่อโครงการที่กำหนดวัตถุประสงค์สอดคล้องกับโครงการเป้าหมาย (ผลผลิตของโครงการ) มีความชัดเจนนำไปสู่การตั้งงบประมาณได้ถูกต้อง โครงการมีความสอดคล้องกับยุทธศาสตร์ชาติ ๒๐ ปี เป้าหมาย (ผลผลิตของโครงการ) มีความสอดคล้องกับแผนพัฒนาเศรษฐกิจและสังคมแห่งชาติ โครงการมีความสอดคล้องกับยุทธศาสตร์ชาติ ๒๐ ปี โครงการมีความสอดคล้องกับ Thailand ๔.๐ โครงการมีความสอดคล้องกับยุทธศาสตร์จังหวัด เป้าหมาย (ผลผลิตของโครงการ) มีความสอดคล้องกับแผนพัฒนาเศรษฐกิจและสังคมแห่งชาติ โครงการมีความสอดคล้องกับ Thailand ๔.๐ โครงการมีความสอดคล้องกับยุทธศาสตร์จังหวัด โครงการแก้ไขปัญหาความยากจนหรือการเสริมสร้างให้ประเทศชาติมั่นคง มั่งคั่ง ยั่งยืนภายใต้หลักประชารัฐ มีการประมาณการราคาถูกต้องตามหลักวิธีการงบประมาณตัวชี้วัด (KPI) วัดได้ถูกต้องตามหลักของการจัดทำโครงการ ผลที่คาดว่าจะได้รับสอดคล้องกับวัตถุประสงค์

๓.๒ ข้อมูล...

๒. พบว่าประเด็น งบประมาณ มีความสอดคล้องกับเป้าหมาย (ผลผลิตของโครงการ) ได้คะแนนต่ำสุด ๓ คะแนน คิดเป็นร้อยละ ๖๐ ของคะแนนในประเด็นการพิจารณาและคิดเป็นร้อยละ ๓.๖๑ ของคะแนนในภาพรวมทั้งหมด

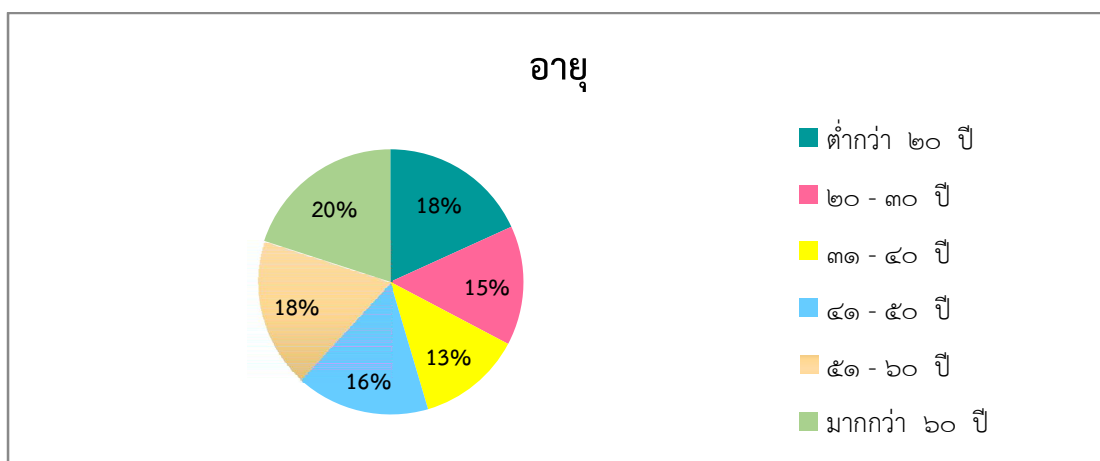
เป็นเช่นนั้น/เหตุผลเนื่องจากงบประมาณ มีความสอดคล้องกับเป้าหมาย (ผลผลิตของโครงการ) มีการเพิ่ม - ลด ไม่คงที่ ไม่เป็นไปตามแผนที่วางไว้ ประกอบกับกลุ่มเป้าหมายมีความสนใจเพิ่มขึ้น ค่าวัสดุอุปกรณ์ต่างๆ มีราคาสูงขึ้น

๓. พบว่าความชัดเจนของชื่อโครงการ จากจำนวนโครงการทั้งหมด ๕๕ โครงการ ได้คะแนน ๕ คะแนน คิดเป็นร้อยละ ๑๐๐ ของคะแนนในความชัดเจนของชื่อโครงการซึ่งเป็นโครงการที่มีวัตถุประสงค์สนองต่อแผนยุทธศาสตร์การพัฒนาขององค์การบริหารส่วนตำบลคลองนกระทุง และดำเนินการเพื่อให้การพัฒนาบรรลุตามวิสัยทัศน์ขององค์การบริหารส่วนตำบลคลองนกระทุงที่กำหนดไว้ ชื่อโครงการมีความชัดเจน

๔. พบว่ากำหนดวัตถุประสงค์สอดคล้องกับโครงการจากจำนวนโครงการทั้งหมด ๕๕ โครงการ ได้คะแนน ๕ คะแนน คิดเป็นร้อยละ ๑๐๐ ของคะแนนที่มีวัตถุประสงค์ชัดเจน (clearobjective) โครงการต้องกำหนดวัตถุประสงค์สอดคล้องกับความเป็นมาของโครงการ สอดคล้องกับหลักการและเหตุผล วิธีการดำเนินงานต้องสอดคล้องกับวัตถุประสงค์ มีความเป็นไปได้ชัดเจน มีลักษณะเฉพาะเจาะจง

### ๓. การวิเคราะห์เชิงปริมาณ

| ข้อมูลทั่วไปของกลุ่มตัวอย่าง |                 | หมู่ที่/ชุมชน<br>(ถ้ามีหลายตำบลระบุตำบลด้วย) | จำนวนกลุ่มตัวอย่าง<br>(คน) |
|------------------------------|-----------------|--|----------------------------|
| ๑                            | เพศ             |  | (๑๑๐ คน)                   |
|                              | - ชาย           | ม.๑-ม.๑๑                                     | ๔๘                         |
|                              | - หญิง          | ม.๑-ม.๑๑                                     | ๖๒                         |
| ๒                            | อายุ            |  |                            |
|                              | - ต่ำกว่า ๒๐ ปี | ม.๑-ม.๑๑                                     | ๒๐                         |
|                              | - ๒๐-๓๐ ปี      | ม.๑-ม.๑๑                                     | ๑๖                         |
|                              | - ๓๑-๔๐ ปี      | ม.๑-ม.๑๑                                     | ๑๔                         |
|                              | - ๔๑-๕๐ ปี      | ม.๑-ม.๑๑                                     | ๑๘                         |
|                              | - ๕๑-๖๐ ปี      | ม.๑-ม.๑๑                                     | ๒๐                         |
|                              | - มากกว่า ๖๐ ปี | ม.๑-ม.๑๑                                     | ๒๒                         |



| ข้อมูลทั่วไปของกลุ่มตัวอย่าง |  | หมู่ที่/ชุมชน<br>(ถ้ามีหลายตำบลระบุตำบลด้วย) | จำนวนกลุ่มตัวอย่าง<br>(คน) |
|------------------------------|--|--|----------------------------|
| <b>๓</b>                     | <b>ระยะเวลาที่อาศัยอยู่ในหมู่บ้าน/ชุมชน</b>  |  |                            |
|                              | - น้อยกว่า ๕ ปี  | ม.๑-ม.๑๑                                     | ๗                          |
|                              | - ๕-๑๐ ปี  | ม.๑-ม.๑๑                                     | ๓                          |
|                              | - ๑๑-๒๐ ปี   | ม.๑-ม.๑๑                                     | ๔๐                         |
|                              | - ๒๑-๓๐ ปี   | ม.๑-ม.๑๑                                     | ๑๕                         |
|                              | - มากกว่า ๓๐ ปี  | ม.๑-ม.๑๑                                     | ๔๕                         |
| <b>๔</b>                     | <b>ระดับการศึกษา</b>   |  |                            |
|                              | - ประถมศึกษา   | ม.๑-ม.๑๑                                     | ๑๕                         |
|                              | - มัธยมศึกษาหรือเทียบเท่า  | ม.๑-ม.๑๑                                     | ๑๖                         |
|                              | - อนุปริญญาหรือเทียบเท่า   | ม.๑-ม.๑๑                                     | ๑๙                         |
|                              | - ปริญญาตรี  | ม.๑-ม.๑๑                                     | ๒๕                         |
|                              | - สูงกว่าปริญญาตรี   | ม.๑-ม.๑๑                                     | ๓๑                         |
|                              | - อื่นๆ  | ม.๑-ม.๑๑                                     | ๔                          |
| <b>๕</b>                     | <b>ตำแหน่งหรือสถานภาพในหมู่บ้าน/ชุมชน</b>  |  |                            |
|                              | - ประชาชน  | ม.๑-ม.๑๑                                     | ๑๕                         |
|                              | - สมาชิกสภาท้องถิ่น  | ม.๑-ม.๑๑                                     | ๑๘                         |
|                              | - กำนัน ผู้ใหญ่บ้านผู้ช่วยผู้ใหญ่บ้าน สารวัตร<br>กำนัน แพทย์ประจำตำบล                                      | ม.๑-ม.๑๑                                     | ๑๑                         |
|                              | - ประธานชุมชน กรรมการชุมชน   | ม.๑-ม.๑๑                                     | ๕                          |
|                              | - ราชการ รัฐวิสาหกิจองค์การมหาชน   | ม.๑-ม.๑๑                                     | ๑๑                         |
|                              | - อาสาสมัครสาธารณสุขประจำหมู่บ้าน(อสม.)  | ม.๑-ม.๑๑                                     | ๑๐                         |
|                              | - สมาชิกอาสาป้องกันภัยฝ่ายพลเรือน(อปพร.)   | ม.๑-ม.๑๑                                     | ๑๕                         |
|                              | - กรรมการกองทุนหมู่บ้าน/ชุมชนเมือง   | ม.๑-ม.๑๑                                     | ๕                          |
|                              | - กลุ่มอาชีพ/ตัวแทนกลุ่มอาชีพ/ตัวแทนอาชีพ  | ม.๑-ม.๑๑                                     | ๕                          |
|                              | - ผู้ทรงคุณวุฒิ/ปราชญ์   | ม.๑-ม.๑๑                                     | ๕                          |
|                              | - กลุ่มหรืออาสาสมัคร เช่น อาสาพัฒนาชุมชน<br>อาสาสมัครประชาสัมพันธ์ เยาวชน หมอดิน<br>กลุ่มพลังทางสังคมอื่นๆ | ม.๑-ม.๑๑                                     | ๕                          |
|                              | - ชมรมผู้สูงอายุ ตัวแทนผู้สูงอายุ  | ม.๑-ม.๑๑                                     | ๕                          |
|                              | - กลุ่มหรือองค์กรหรือสมาคมหรือชมรมหรือ<br>ตัวแทนทางธุรกิจฯ   | -  | -                          |
|                              | - สื่อมวลชน  | -  | -                          |
|                              | - ประธานหอการค้าจังหวัด ประธานสภา<br>อุตสาหกรรมจังหวัด   | -  | -                          |
|                              | - องค์กร/หน่วยงานอื่นๆ   | -  | -                          |
|                              |  | <b>รวม</b>                                   | <b>๑๑๐</b>                 |

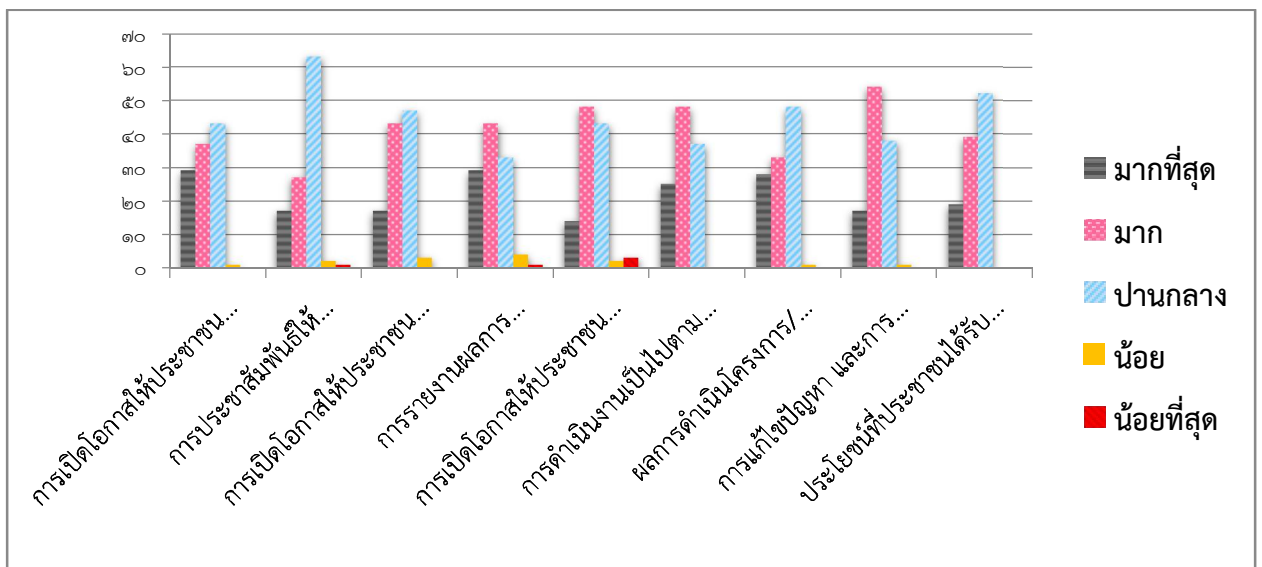
## เกณฑ์ในการแปลค่าเฉลี่ยความพึงพอใจ

การวิเคราะห์ความคิดเห็นของประชาชนที่มีต่อผลการดำเนินงานขององค์การบริหารส่วนตำบลคลองนกกระทุงใช้สถิติเชิงพรรณนา ได้แก่ ค่าเฉลี่ยและส่วนเบี่ยงเบนมาตรฐาน เพื่อนำเสนอข้อมูลในรูปแบบตารางควบคู่กับการบรรยายและสรุปผลการศึกษาก็ได้กำหนดการให้คะแนนคำตอบของแบบสอบถามไว้ ๕ ระดับ ดังนี้

|                       |          |   |       |
|-----------------------|----------|---|-------|
| ความพึงพอใจมากที่สุด  | กำหนดให้ | ๕ | คะแนน |
| ความพึงพอใจมาก        | กำหนดให้ | ๔ | คะแนน |
| ความพึงพอใจปานกลาง    | กำหนดให้ | ๓ | คะแนน |
| ความพึงพอใจน้อย       | กำหนดให้ | ๒ | คะแนน |
| ความพึงพอใจน้อยที่สุด | กำหนดให้ | ๑ | คะแนน |

แล้วหาค่าเฉลี่ยของคำตอบแบบสอบถาม โดยใช้เกณฑ์ในการแปลความหมายค่าเฉลี่ย ดังนี้

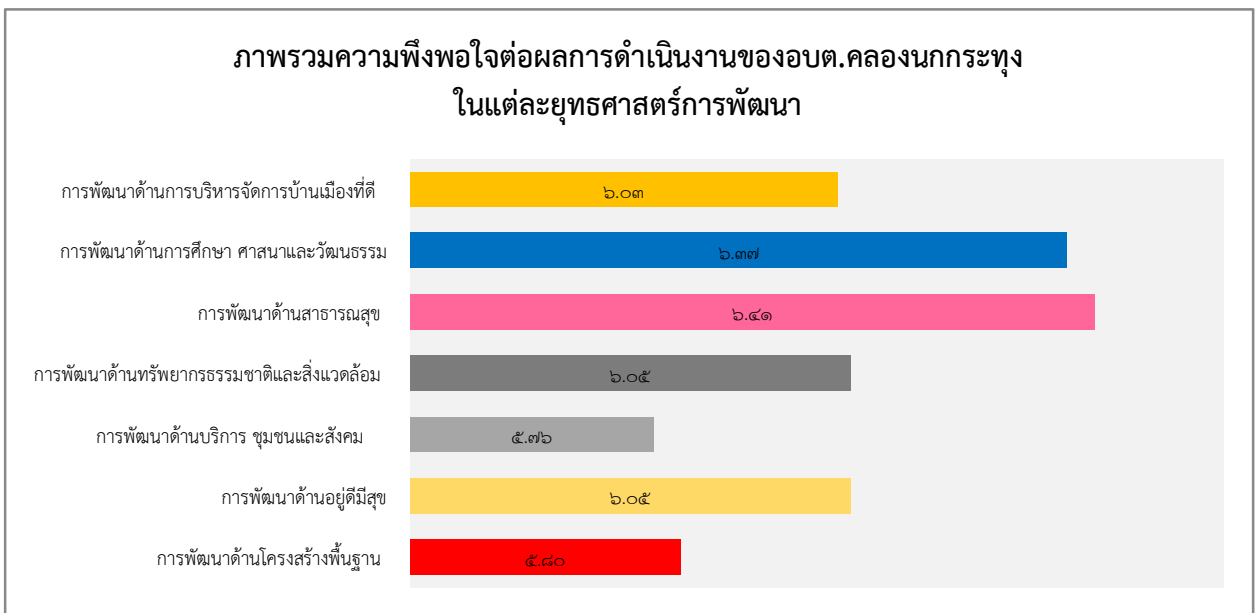
|                       |         |                         |
|-----------------------|---------|-------------------------|
| ค่าเฉลี่ย ๔.๕๑ - ๕.๐๐ | หมายถึง | มีความพึงพอใจมากที่สุด  |
| ค่าเฉลี่ย ๓.๕๑ - ๔.๕๐ | หมายถึง | มีความพึงพอใจมาก        |
| ค่าเฉลี่ย ๒.๕๑ - ๓.๕๐ | หมายถึง | มีความพึงพอใจปานกลาง    |
| ค่าเฉลี่ย ๑.๕๑ - ๒.๕๐ | หมายถึง | มีความพึงพอใจน้อย       |
| ค่าเฉลี่ย ๑.๐๐ - ๑.๕๐ | หมายถึง | มีความพึงพอใจน้อยที่สุด |



#### ๔. การวิเคราะห์เชิงคุณภาพ

องค์การบริหารส่วนตำบลคลองนกระทุงได้จัดทำแผนยุทธศาสตร์การพัฒนาและแผนพัฒนาท้องถิ่น (พ.ศ.๒๕๖๑-๒๕๖๕) ตามกระบวนการที่บัญญัติไว้ในระเบียบกระทรวงมหาดไทย โดยผ่านการมีส่วนร่วมของประชาชน เช่น การจัดเวทีประชาคม การประชุมคณะกรรมการสนับสนุนการจัดทำแผนฯ การประชุมคณะกรรมการพัฒนาฯ เพื่อรับฟังปัญหาและความต้องการที่แท้จริงของประชาชนในพื้นที่ ก่อนนำมาจัดทำโครงการเพื่อพัฒนาพื้นที่ที่บรรจุไว้ในแผนพัฒนาท้องถิ่น (พ.ศ.๒๕๖๑-๒๕๖๕) ต่อไป

องค์การบริหารส่วนตำบลคลองนกระทุงได้ประกาศใช้แผนพัฒนาท้องถิ่น (พ.ศ.๒๕๖๑-๒๕๖๕) เมื่อวันที่ ๑๑ มิถุนายน พ.ศ.๒๕๖๒ โดยได้กำหนดโครงการที่จะดำเนินการตามแผนพัฒนาท้องถิ่น(พ.ศ.๒๕๖๑ - ๒๕๖๕) ได้ดำเนินการโครงการตามข้อบัญญัติงบประมาณพ.ศ.๒๕๖๓ ในเขตพื้นที่โดยได้รับความร่วมมือการส่งเสริมและสนับสนุนจากภาคประชาชนภาครัฐและภาคเอกชนในพื้นที่ตลอดจนโครงการต่างๆประสบความสำเร็จด้วยดีก่อให้เกิดประโยชน์แก่ประชาชนทั้งในพื้นที่และพื้นที่ใกล้เคียงโดยมีผลการดำเนินงานที่สำคัญ



#### ๕. สรุปผลการวิเคราะห์การติดตามและประเมินผล

การสรุปผลในภาพรวมทั้งหมดที่อยู่ในแผนพัฒนาท้องถิ่น พ.ศ.๒๕๖๑-๒๕๖๕ (พ.ศ.๒๕๖๓) ที่อยู่ในงบประมาณรายจ่ายประจำปี มีรายละเอียดดังนี้  
รายละเอียดโครงการในข้อบัญญัติงบประมาณองค์การบริหารส่วนตำบลคลองนกระทุงที่มีการก่อหนี้ผูกพัน/ลงนามในสัญญา มีดังนี้

| ยุทธศาสตร์                     | ชื่อโครงการตามแผน                                | งบตามข้อบัญญัติ | ลงนามสัญญา   | เบิกจ่าย     | คงเหลือ      |
|--------------------------------|--|-----------------|--------------|--------------|--------------|
| ยุทธศาสตร์พัฒนาด้านอยู่ดีมีสุข | เบี้ยยังชีพผู้สูงอายุ                            | ๗,๕๐๐,๐๐๐.๐๐    | ๕,๘๔๖,๕๐๐.๐๐ | ๕,๘๔๖,๕๐๐.๐๐ | ๑,๖๕๓,๕๐๐.๐๐ |
| ยุทธศาสตร์พัฒนาด้านอยู่ดีมีสุข | เบี้ยยังชีพคนพิการ                               | ๑,๔๔๐,๐๐๐.๐๐    | ๘๒๒,๕๐๐.๐๐   | ๘๒๒,๕๐๐.๐๐   | ๖๑๗,๕๐๐.๐๐   |
| ยุทธศาสตร์พัฒนาด้านอยู่ดีมีสุข | เบี้ยยังชีพผู้ป่วยเอดส์                          | ๓๐,๐๐๐.๐๐       | ๕๐๐.๐๐       | ๕๐๐.๐๐       | ๒๙,๕๐๐.๐๐    |
| ยุทธศาสตร์พัฒนาด้านอยู่ดีมีสุข | โครงการเศรษฐกิจพอเพียงชุมชนเข้มแข็งและฐานความรู้ | ๓๐,๐๐๐.๐๐       | ๒๙,๙๘๑.๕๐    | ๒๙,๙๘๑.๕๐    | ๑๘.๕๐        |
| ยุทธศาสตร์พัฒนาด้านอยู่ดีมีสุข | โครงการส่งเสริมอาชีพการจัดดอกไม้ในงานพิธีต่างๆ   | ๓๐,๐๐๐.๐๐       | ๒๗,๔๖๑.๕๐    | ๒๗,๔๖๑.๕๐    | ๒,๕๓๘.๕๐     |



| ยุทธศาสตร์   | ชื่อโครงการ<br>ตามแผน  | งบตามข้อบัญญัติ | ลงนามสัญญา | เบิกจ่าย   | คงเหลือ    |
|--|--|-----------------|------------|------------|------------|
| ยุทธศาสตร์การพัฒนา<br>ด้านโครงสร้างพื้นฐาน                       | วัสดุไฟฟ้าและวิทยุ   | ๑๐๐,๐๐๐.๐๐      | ๗๕,๖๘๐.๐๐  | ๗๕,๖๘๐.๐๐  | ๒๔,๓๒๐.๐๐  |
| ยุทธศาสตร์การพัฒนา<br>ด้านโครงสร้างพื้นฐาน                       | โครงการขยายเขตไฟฟ้า<br>ภายในตำบลคลอง<br>นกกระทุง                                     | ๔๓๐,๐๐๐.๐๐      | ๓๙๖,๒๓๕.๙๘ | ๓๙๖,๒๓๕.๙๘ | ๓๓,๗๖๔.๐๒  |
| ยุทธศาสตร์การพัฒนา<br>ด้านโครงสร้างพื้นฐาน                       | โครงการปรับปรุง<br>ซ่อมแซมและบำรุงรักษา<br>ระบบประปา                                 | ๒๕๐,๐๐๐.๐๐      | ๓๔,๕๔๐.๐๐  | ๓๔,๕๔๐.๐๐  | ๒๑๕,๔๖๐.๐๐ |
| ยุทธศาสตร์การพัฒนา<br>ด้านบริการชุมชนและ<br>สังคม                | ค่าใช้จ่ายในการเดินทาง<br>ไปราชการ   | ๕๐,๐๐๐.๐๐       | ๖,๐๔๐.๐๐   | ๖,๐๔๐.๐๐   | ๔๓,๙๖๐.๐๐  |
| ยุทธศาสตร์การพัฒนา<br>ด้านบริการชุมชนและ<br>สังคม                | โครงการ ป้องกันและลด<br>อุบัติเหตุทางถนน   | ๓๐,๐๐๐.๐๐       | ๔,๒๓๑.๕๐   | ๔,๒๓๑.๕๐   | ๒๕,๗๖๘.๕๐  |
| ยุทธศาสตร์การพัฒนา<br>ด้านบริการชุมชนและ<br>สังคม                | โครงการฝึกอบรมชุด<br>ปฏิบัติการจิตอาสาภัย<br>พิบัติประจำองค์กร<br>ปกครองส่วนท้องถิ่น | ๑๓๑,๕๘๐.๐๐      | ๑๒๗,๓๘๔.๐๐ | ๑๒๗,๓๘๔.๐๐ | ๔,๑๙๖.๐๐   |
| ยุทธศาสตร์การพัฒนา<br>ด้าน<br>ทรัพยากรธรรมชาติและ<br>สิ่งแวดล้อม | โครงการบริหารจัดการ<br>ขยะและการคัดแยกขยะ  | ๕๘,๕๐๐.๐๐       | ๕๘,๐๘๖.๐๐  | ๕๘,๐๘๖.๐๐  | ๔๑๔.๐๐     |
| ยุทธศาสตร์การพัฒนา<br>ด้านสาธารณสุข                              | โครงการป้องกันโรค<br>ไข้เลือดออก   | ๖๘,๓๐๐.๐๐       | ๖๘,๐๔๑.๕๐  | ๖๘,๐๔๑.๕๐  | ๒๕๘.๕๐     |
| ยุทธศาสตร์การพัฒนา<br>ด้านสาธารณสุข                              | โครงการอุดหนุนกองทุน<br>หลักประกันสุขภาพ<br>อบต.คลองนกกระทุง                         | ๖๕,๐๐๐.๐๐       | ๖๕,๐๐๐.๐๐  | ๖๕,๐๐๐.๐๐  | ๐.๐๐       |
| ยุทธศาสตร์การพัฒนา<br>ด้านสาธารณสุข                              | เงินอุดหนุนสำหรับการ<br>ดำเนินงานตามแนวทาง<br>โครงการตามพระราชดำริ<br>ด้านสาธารณสุข  | ๒๒๐,๐๐๐.๐๐      | ๑๖๐,๐๐๐.๐๐ | ๑๖๐,๐๐๐.๐๐ | ๖๐,๐๐๐.๐๐  |
| ยุทธศาสตร์การพัฒนา<br>ด้านสาธารณสุข                              | โครงการสัตว์ปลอดโรค<br>คนปลอดภัย จากโรคพิษ<br>สุนัขบ้า                               | ๖๙,๐๐๐.๐๐       | ๕๔,๘๗๐.๗๕  | ๕๔,๘๗๐.๗๕  | ๑๔,๑๒๙.๒๕  |
| ยุทธศาสตร์การพัฒนา<br>ด้านสาธารณสุข                              | โครงการสำรวจข้อมูล<br>จำนวนสัตว์และขึ้น<br>ทะเบียนสัตว์                              | ๖,๙๐๐.๐๐        | ๖,๖๕๑.๐๐   | ๖,๖๕๑.๐๐   | ๒๔๙.๐๐     |
| ยุทธศาสตร์การพัฒนา<br>ด้านการศึกษา ศาสนา<br>และวัฒนธรรม          | โครงการวันเด็กแห่งชาติ   | ๒๑,๗๐๐.๐๐       | ๒๑,๖๐๓.๐๐  | ๒๑,๖๐๓.๐๐  | ๙๗.๐๐      |
| ยุทธศาสตร์การพัฒนา<br>ด้านการศึกษา ศาสนา<br>และวัฒนธรรม          | เงินอุดหนุนส่วนราชการ  | ๔๓๖,๐๐๐.๐๐      | ๓๔๙,๘๒๐.๐๐ | ๓๔๙,๘๒๐.๐๐ | ๘๖,๑๘๐.๐๐  |
| ยุทธศาสตร์การพัฒนา<br>ด้านการศึกษา ศาสนา<br>และวัฒนธรรม          | ค่าอาหารเสริม (นม)   | ๒๖๘,๔๐๐.๐๐      | ๒๑๘,๐๒๗.๐๖ | ๑๙๐,๖๖๗.๔๒ | ๕๐,๓๓๒.๕๘  |
| ยุทธศาสตร์การพัฒนา<br>ด้านการศึกษา ศาสนา<br>และวัฒนธรรม          | โครงการทัศนศึกษาของ<br>ศูนย์พัฒนาเด็กเล็ก  | ๒๐,๐๐๐.๐๐       | ๑๕,๐๓๖.๕๐  | ๑๕,๐๓๖.๕๐  | ๔,๙๖๓.๕๐   |
| ยุทธศาสตร์การพัฒนา<br>ด้านการศึกษา ศาสนา<br>และวัฒนธรรม          | โครงการสนับสนุน<br>ค่าใช้จ่ายการบริหาร<br>สถานศึกษาอาหาร<br>กลางวัน                  | ๑๕๑,๙๐๐.๐๐      | ๑๓๖,๓๐๐.๐๐ | ๑๓๖,๓๐๐.๐๐ | ๑๕,๖๐๐.๐๐  |
| ยุทธศาสตร์การพัฒนา<br>ด้านการศึกษา ศาสนา<br>และวัฒนธรรม          | โครงการปกป้องสถาบัน<br>สำคัญของชาติ  | ๒๐,๐๐๐.๐๐       | ๔๘๑.๕๐     | ๔๘๑.๕๐     | ๑๙,๕๑๘.๕๐  |
| ยุทธศาสตร์การพัฒนา<br>ด้านการศึกษา ศาสนา<br>และวัฒนธรรม          | โครงการป็นอันความดี  | ๑๐,๐๐๐.๐๐       | ๔,๕๘๑.๕๐   | ๔,๕๘๑.๕๐   | ๕,๔๑๘.๕๐   |
| ยุทธศาสตร์การพัฒนา<br>ด้านการบริหารจัดการ<br>ที่ดี               | ค่าบริการสื่อสารและ<br>โทรคมนาคม   | ๙๐,๐๐๐.๐๐       | ๗๗,๑๒๗.๗๔  | ๗๗,๑๒๗.๗๔  | ๑๒,๘๗๒.๒๖  |
| ยุทธศาสตร์การพัฒนา<br>ด้านการบริหารจัดการ<br>ที่ดี               | โครงการปรับปรุงหาสี<br>อาคารสำนักงานอบต.<br>คลองนกกระทุง                             | ๖๓,๐๐๐.๐๐       | ๖๓,๐๐๐.๐๐  | ๖๓,๐๐๐.๐๐  | ๐.๐๐       |

## ส่วนที่ ๔

### สรุปผล ข้อเสนอแนะและข้อเสนอแนะ

#### ๔.๑ สรุปผลการพัฒนาท้องถิ่นในภาพรวม

ด้วยรัฐธรรมนูญ มาตรา ๒๕๓ กำหนดให้องค์กรปกครองส่วนท้องถิ่น สภาท้องถิ่น และผู้บริหารท้องถิ่น เปิดเผยข้อมูลและรายงานผลการดำเนินงานให้ประชาชนทราบ รวมตลอดทั้ง มีกลไกให้ประชาชนในท้องถิ่นมีส่วนร่วมด้วย ทั้งนี้ ตามหลักเกณฑ์และวิธีการที่กฎหมายบัญญัติ ประกอบกับระเบียบกระทรวงมหาดไทย ว่าด้วยการจัดทำแผนพัฒนาขององค์กรปกครองส่วนท้องถิ่น พ.ศ.๒๕๔๘ แก้ไขเพิ่มเติม (ฉบับที่ ๒) พ.ศ.๒๕๕๙ (ฉบับที่ ๓) พ.ศ.๒๕๖๑ ข้อ ๓๐ (๕) ผู้บริหารท้องถิ่นเสนอผลการติดตามและประเมินผลต่อสภาท้องถิ่นและคณะกรรมการ พัฒนาท้องถิ่น พร้อมทั้งประกาศผลการติดตามและประเมินผลแผนพัฒนาให้ประชาชนในท้องถิ่นทราบในที่ เปิดเผยภายในสิบห้าวันนับแต่วันรายงานผลและเสนอความเห็นดังกล่าวและต้องปิดประกาศไว้เป็นระยะเวลา ไม่น้อยกว่าสามสิบวันโดยอย่างน้อยปีละหนึ่งครั้งภายในเดือนธันวาคมของทุกปี

ดังนั้นเพื่อการปฏิบัติให้เป็นไปตามเจตนารมณ์ ของระเบียบกระทรวงมหาดไทย ว่าด้วยการจัดทำแผนพัฒนาองค์กรปกครองส่วนท้องถิ่น องค์การบริหารส่วนตำบลคลองนกระทุงจึงขอประกาศผลการดำเนินงานการจัดทำงบประมาณ การใช้จ่าย และผลการดำเนินงานรวมทั้งการติดตามและประเมินผลแผนพัฒนาท้องถิ่น ในรอบปีงบประมาณ พ.ศ.๒๕๖๓ มา เพื่อให้ประชาชนได้มีส่วนร่วมในการตรวจสอบและกำกับการบริหารจัดการองค์การบริหารส่วนตำบลคลองนกระทุง

องค์การบริหารส่วนตำบลคลองนกระทุงได้จัดทำแผนยุทธศาสตร์การพัฒนาและแผนพัฒนาท้องถิ่น (พ.ศ.๒๕๖๑-๒๕๖๕) ตามกระบวนการที่บัญญัติไว้ในระเบียบกระทรวงมหาดไทย โดยผ่านการมีส่วนร่วมของประชาชน เช่น การจัดเวทีประชาคม การประชุมคณะกรรมการสนับสนุนการจัดทำแผนฯ การประชุมคณะกรรมการพัฒนาฯ เพื่อรับฟังปัญหาและความต้องการที่แท้จริงของประชาชนในพื้นที่ ก่อนนำมาจัดทำโครงการเพื่อพัฒนาพื้นที่ที่บรรจุไว้ในแผนพัฒนาท้องถิ่น (พ.ศ.๒๕๖๑-๒๕๖๕) และได้ประกาศใช้แผนพัฒนาท้องถิ่น (พ.ศ.๒๕๖๑-๒๕๖๕) เมื่อวันที่ ๑๑ เดือน มิถุนายน พ.ศ.๒๕๖๑ โดยได้กำหนดโครงการที่จะดำเนินการตามแผนพัฒนาท้องถิ่น (พ.ศ.๒๕๖๑-๒๕๖๕) ดังนี้

#### หมายเหตุ ในตารางพิมพ์จากระบบอีแพลน(e-plan) จะแสดงผลเป็นปีงบประมาณ ๒๕๖๑-๒๕๖๕

| ยุทธศาสตร์   | ๒๕๖๑       |                       | ๒๕๖๒       |                       | ๒๕๖๓       |                       | ๒๕๖๔       |                       | ๒๕๖๕       |                       |
|--|------------|-----------------------|------------|-----------------------|------------|-----------------------|------------|-----------------------|------------|-----------------------|
|  | จำนวน      | งบประมาณ              | จำนวน      | งบประมาณ              | จำนวน      | งบประมาณ              | จำนวน      | งบประมาณ              | จำนวน      | งบประมาณ              |
| ยุทธศาสตร์การพัฒนาโครงสร้างพื้นฐาน                   | ๔๙         | ๑๓๙,๔๙๘,๔๐๐.๐๐        | ๘๘         | ๒๙๘,๑๒๑,๖๐๐.๐๐        | ๙๕         | ๓๐๖,๙๕๑,๖๐๐.๐๐        | ๙๕         | ๓๐๘,๐๔๘,๐๐๐.๐๐        | ๙๕         | ๓๐๘,๐๔๘,๐๐๐.๐๐        |
| ยุทธศาสตร์การพัฒนาด้านผู้มีสุข                       | ๓๔         | ๑๔,๖๔๑,๑๐๐.๐๐         | ๓๖         | ๑๔,๘๖๑,๑๐๐.๐๐         | ๓๙         | ๑๕,๐๑๑,๑๐๐.๐๐         | ๔๐         | ๑๕,๑๑๑,๑๐๐.๐๐         | ๔๐         | ๑๕,๑๑๑,๑๐๐.๐๐         |
| ยุทธศาสตร์การพัฒนาบริการชุมชนและสังคม                | ๓๖         | ๑๘,๔๕๗,๕๐๐.๐๐         | ๓๖         | ๑๘,๔๕๗,๕๐๐.๐๐         | ๔๑         | ๒๑,๑๕๒,๕๐๐.๐๐         | ๔๑         | ๑๘,๗๕๒,๕๐๐.๐๐         | ๔๑         | ๑๘,๗๕๒,๕๐๐.๐๐         |
| ยุทธศาสตร์การพัฒนาด้านทรัพยากรธรรมชาติและสิ่งแวดล้อม | ๒๑         | ๓๑,๘๔๙,๐๐๐.๐๐         | ๓๑         | ๔๐,๙๗๔,๐๐๐.๐๐         | ๓๓         | ๔๑,๑๒๔,๐๐๐.๐๐         | ๓๔         | ๔๑,๑๕๔,๐๐๐.๐๐         | ๓๔         | ๔๑,๑๕๔,๐๐๐.๐๐         |
| ยุทธศาสตร์การพัฒนาด้านสาธารณสุข                      | ๑๒         | ๑,๑๗๙,๕๐๐.๐๐          | ๑๒         | ๑,๒๑๙,๕๐๐.๐๐          | ๑๔         | ๑,๓๔๐,๙๐๐.๐๐          | ๑๕         | ๑,๔๒๐,๙๐๐.๐๐          | ๑๕         | ๑,๔๒๐,๙๐๐.๐๐          |
| ยุทธศาสตร์การพัฒนาทางการศึกษา ศาสนาและวัฒนธรรม       | ๓๗         | ๕,๑๙๔,๐๐๐.๐๐          | ๓๙         | ๕,๓๑๔,๐๐๐.๐๐          | ๔๓         | ๕,๔๗๔,๐๐๐.๐๐          | ๔๓         | ๕,๔๗๔,๐๐๐.๐๐          | ๔๓         | ๕,๔๗๔,๐๐๐.๐๐          |
| ยุทธศาสตร์การบริหารจัดการที่ดี                       | ๑๘         | ๑๒,๓๒๒,๕๐๐.๐๐         | ๕๕         | ๖๐,๙๗๒,๐๐๐.๐๐         | ๕๕         | ๖๓,๕๗๗,๔๐๐.๐๐         | ๕๔         | ๖๑,๐๙๒,๔๐๐.๐๐         | ๕๑         | ๖๐,๙๗๘,๙๐๐.๐๐         |
| <b>รวม</b>   | <b>๒๐๗</b> | <b>๒๘๙,๑๔๒,๐๐๐.๐๐</b> | <b>๒๙๗</b> | <b>๔๓๙,๙๓๙,๗๐๐.๐๐</b> | <b>๓๒๐</b> | <b>๔๕๙,๖๓๑,๕๐๐.๐๐</b> | <b>๓๒๒</b> | <b>๔๕๑,๐๕๒,๙๐๐.๐๐</b> | <b>๓๑๙</b> | <b>๔๕๐,๘๘๙,๙๐๐.๐๐</b> |

## การจัดทำงบประมาณ

### ๑. ความสำเร็จการพัฒนาตามยุทธศาสตร์

ผู้บริหารองค์การบริหารส่วนตำบลคลองนกระทุงได้ประกาศใช้ข้อบัญญัติงบประมาณรายจ่าย ประจำปีงบประมาณ พ.ศ.๒๕๖๓ โดยมีโครงการที่บรรจุอยู่ในข้อบัญญัติงบประมาณ จำนวน ๕๕ โครงการ งบประมาณ ๓๕,๐๐๐,๐๐๐ บาท สามารถจำแนกตามยุทธศาสตร์ ได้ดังนี้

| ยุทธศาสตร์   | โครงการ   | งบประมาณตามข้อบัญญัติ |
|--|-----------|-----------------------|
| ยุทธศาสตร์การพัฒนาด้านโครงสร้างพื้นฐาน               | ๘         | ๗๘๐,๐๐๐.๐๐            |
| ยุทธศาสตร์การพัฒนาด้านอยู่ดีมีสุข                    | ๘         | ๙,๑๗๐,๐๐๐.๐๐          |
| ยุทธศาสตร์การพัฒนาด้านบริการชุมชนและสังคม            | ๙         | ๘๔๑,๕๘๐.๐๐            |
| ยุทธศาสตร์การพัฒนาด้านทรัพยากรธรรมชาติและสิ่งแวดล้อม | ๔         | ๑๘๘,๕๐๐.๐๐            |
| ยุทธศาสตร์การพัฒนาด้านสาธารณสุข                      | ๖         | ๔๔๙,๒๐๐.๐๐            |
| ยุทธศาสตร์การพัฒนาด้านการศึกษา ศาสนาและวัฒนธรรม      | ๑๕        | ๑,๐๕๙,๐๐๐.๐๐          |
| ยุทธศาสตร์การพัฒนาด้านการบริหารจัดการที่ดี           | ๕         | ๒๒,๕๑๑,๗๒๐            |
| <b>รวม</b>   | <b>๕๕</b> | <b>๓๕,๐๐๐,๐๐๐.๐๐</b>  |

### ๒. การวัดผลในเชิงปริมาณและคุณภาพ

๑) องค์การบริหารส่วนตำบลคลองนกระทุงมีการใช้จ่ายงบประมาณในการดำเนินโครงการตามข้อบัญญัติงบประมาณรายจ่าย ประจำปีงบประมาณ พ.ศ.๒๕๖๓ โดยได้มีการก่องหนี่ผู้กพัน/ลงนามในสัญญา รวม ๒๖ โครงการ ซึ่งรวมรายจ่ายประจำได้แก่ เงินเดือน ค่าตอบแทน ค่าสาธารณูปโภคฯลฯ ตลอดทั้งปีงบประมาณ มีการเบิกจ่ายงบประมาณ จำนวน ๒๖ โครงการ เป็นจำนวนเงิน ๒๓,๖๔๔,๓๘๓.๗๔ บาท สามารถจำแนกตามยุทธศาสตร์ ได้ดังนี้

| ยุทธศาสตร์   | โครงการ   | การก่องหนี่ผู้กพัน/ลงนามในสัญญา | โครงการ   | การเบิกจ่ายงบประมาณ  |
|--|-----------|---------------------------------|-----------|----------------------|
| ยุทธศาสตร์การพัฒนาด้านโครงสร้างพื้นฐาน               | ๓         | ๕๐๖,๔๕๕.๙๘                      | ๓         | ๕๐๖,๔๕๕.๙๘           |
| ยุทธศาสตร์การพัฒนาด้านอยู่ดีมีสุข                    | ๕         | ๖,๗๒๖,๗๔๓                       | ๕         | ๖,๗๒๖,๗๔๓.๐๐         |
| ยุทธศาสตร์การพัฒนาด้านบริการชุมชนและสังคม            | ๓         | ๑๓๗,๖๕๕.๕๐                      | ๓         | ๑๓๗,๖๕๕.๕๐           |
| ยุทธศาสตร์การพัฒนาด้านทรัพยากรธรรมชาติและสิ่งแวดล้อม | ๑         | ๕๘,๐๘๖                          | ๑         | ๕๘,๐๘๖.๐๐            |
| ยุทธศาสตร์การพัฒนาด้านสาธารณสุข                      | ๕         | ๓๕๔,๕๖๓                         | ๕         | ๓๕๔,๕๖๓.๒๕           |
| ยุทธศาสตร์การพัฒนาด้านการศึกษา ศาสนาและวัฒนธรรม      | ๗         | ๗๔๕,๘๘๙                         | ๗         | ๗๑๘,๔๘๙.๙๒           |
| ยุทธศาสตร์การพัฒนาด้านการบริหารจัดการที่ดี           | ๒         | ๑๕,๑๔๒,๓๙๐.๐๙                   | ๒         | ๑๕,๑๔๒,๓๙๐.๐๙        |
| <b>รวม</b>   | <b>๒๖</b> | <b>๒๓,๖๗๑,๗๔๒.๕๗</b>            | <b>๒๖</b> | <b>๒๓,๖๔๔,๓๘๓.๗๔</b> |

๒) การใช้จ่ายงบประมาณในการดำเนินโครงการที่จ่ายจากเงินสะสม ประจำปีงบประมาณ พ.ศ.๒๕๖๓  
โดยมีการเบิกจ่ายงบประมาณ เป็นจำนวน ๔,๕๓๐,๓๒๘ บาท สามารถจำแนกตามแผนงานดังนี้

| แผนงาน  | จำนวนโครงการ | การเบิกจ่ายงบประมาณ (บาท) |
|---|--------------|---------------------------|
| แผนงานสาธารณสุข<br>-ฝึกอบรมการจัดทำหน้ากากอนามัยป้องกันโรคโควิด-๑๙  | ๑            | ๒๙,๓๒๘.๐๐                 |
| แผนงานเคหะและชุมชน<br>-โครงการก่อสร้างถนนคสล. ม.๑ ซ.เริ่มสุข,ม.๖ ซ.เทพลักษณ์,ม.๗ ซ.แสงอรุณ,ม.๘<br>ซ.ร.ร.บ้านคลองงา,ม.๘ ซ.ป้านิวทิศ,ม.๑๐ ซ.ร่วมมิตรฯ ๒ เส้น,ม.๑๐ ซ.สามัคคี<br>พัฒนา ,ปรับปรุงซ่อมแซมถนนหินคลุก ม.๗ ซ.ตั้งใจพัฒนา<br>-วางท่อระบายน้ำคสล. ม.๑๑ | ๙            | ๓,๘๐๕,๐๐๐.๐๐              |
| แผนงานการพาณิชย์ (โครงการวางท่อเมนประปา HDPE )PE ๑๐๐/PN ๑๐ ๙๐0<br>.มม หมู่ที่ ๒,๓,๔,๘ (๒ สาย),๙ ต.คลองนกรະทุ่ง  | ๖            | ๖๔๔,๐๐๐.๐๐                |
| แผนงานงบกลาง<br>-ตกเบิกเบี้ยยังชีพคนพิการของปี ๒๕๕๙   | ๑            | ๕๒,๐๐๐.๐๐                 |
| <b>รวม</b>  | <b>๑๗</b>    | <b>๔,๕๓๐,๓๒๘</b>          |

๓) การใช้จ่ายงบประมาณในการดำเนินโครงการที่จ่ายจากเงินอุดหนุนเฉพาะกิจ ประจำปีงบประมาณ  
พ.ศ.๒๕๖๓ โดยมีการเบิกจ่ายงบประมาณ เป็นจำนวนเงิน ๔๐,๙๒๗ บาท สามารถจำแนกตามแผนงานดังนี้

| แผนงาน   | จำนวนโครงการ | การเบิกจ่ายงบประมาณ (บาท) |
|--|--------------|---------------------------|
| แผนงานสาธารณสุข (จัดซื้อหน้ากากอนามัยป้องกันโรคโควิด-๑๙) | ๑            | ๑๔,๔๒๗.๐๐                 |
| แผนงานการศึกษา (โครงการจัดซื้อเครื่อง DLTV)              | ๑            | ๒๖,๕๐๐.๐๐                 |
| <b>รวม</b>   | <b>๒</b>     | <b>๔๐,๙๒๗.๐๐</b>          |

### ๓. ความสำเร็จการพัฒนาตามโครงการพัฒนาท้องถิ่น

ความสำเร็จในโครงการพัฒนาท้องถิ่นว่าสำเร็จอย่างไร แสดงให้เห็นผลทั้งรูปธรรม นามธรรม ตัวเลข สถิติ ฯลฯ เพื่ออธิบายที่ดำเนินการได้จริงและไม่สามารถดำเนินการได้มีองค์ประกอบ ความสัมพันธ์ของ Demand/Supply เมื่อองค์การบริหารส่วนตำบลคลองนกรະทุ่ง จัดทำโครงการที่เกี่ยวกับเศรษฐกิจ การพัฒนา รายได้ การสร้างรายได้ การใช้อุปสงค์ (Demand) อุปทาน (Supply) Over Supply มาเป็นประเด็นวิเคราะห์ เทียบเคียง เปรียบเทียบ จึงเป็นข้อสำคัญในการติดตามและประเมินผลแผนพัฒนาท้องถิ่นในสรุปผลการพัฒนา ท้องถิ่นในภาพรวมได้อย่างลงตัวในยุคปัจจุบัน

เป็นถึง Global การเป็นGlobal ในการพัฒนาท้องถิ่นก็คือโลกเป็น โลกาภิบาลเป็นสากล Globalplanning การวางแผนระดับสากล Globalization โลกาภิวัตน์ Localization ที่เกิดผลจริงในท้องถิ่น นำไปสู่ Global เป็น Trend อันเป็นแนวโน้ม แนวทางที่จะเกิดขึ้น สมัยนิยมของคนไทย คนในท้องถิ่นจะเกิดการพัฒนา หรือการโน้มเอียงที่จะทำ ปฏิบัติจนเป็นที่นิยม

### ๒. ข้อเสนอแนะในการจัดทำแผนพัฒนาท้องถิ่นในอนาคต

เพื่อให้ตามติดตามและประเมินผลแผนพัฒนาขององค์การบริหารส่วนตำบลคลองนกรະทุ่ง ประจำปีงบประมาณ พ.ศ.๒๕๖๓ (ระหว่างเดือนตุลาคม ๒๕๖๒ – กันยายน ๒๕๖๓) เป็นไปด้วยความถูกต้อง และบรรลุเป้าหมายตามระเบียบกระทรวงมหาดไทยและข้อสั่งการของกรมส่งเสริมการปกครองท้องถิ่นดังกล่าว องค์การบริหารส่วนตำบลคลองนกรະทุ่งจึงได้ดำเนินการนำเข้าสู่ข้อมูลแผนพัฒนาท้องถิ่น (พ.ศ.๒๕๖๑ – ๒๕๖๕) ประจำปีงบประมาณ พ.ศ.๒๕๖๓ ในระบบ e-plan และได้นำข้อมูลในระบบอีแพลนดังกล่าวมาใช้ในการติดตาม และประเมินผลแผนครั้งนี้ ซึ่งในครั้งนี้นี้ก็ยังคงควรมีการปรับปรุงเพื่อให้มีประสิทธิภาพและประสิทธิผลต่อไปในครั้ง หน้า ดังนี้

๑. การติดตามและประเมินผลแผนพัฒนาขององค์การบริหารส่วนตำบล คณะกรรมการติดตามและประเมินผลแผนพัฒนาองค์การบริหารส่วนตำบลคลองนกกระทุงควรมีเสนอการกำหนดเครื่องมือ อุปกรณ์ สิ่งที่ใช้เป็นสื่อสำหรับการติดตามและประเมินผลที่หลากหลายและมีแนวทางเลือกที่หลากหลาย

๒. การติดตามและประเมินผลแผนพัฒนาท้องถิ่น คณะกรรมการฯ ควรมีการนำผลการวัดคุณภาพของแผนมาใช้เป็นกรอบหรือแนวทางในการติดตามและประเมินผลแผนพัฒนาท้องถิ่น

๓. คณะกรรมการพัฒนาท้องถิ่นควรเห็นความสำคัญในการจัดประชุมประชาคมท้องถิ่น ส่วนราชการและรัฐวิสาหกิจที่เกี่ยวข้อง เพื่อรับทราบปัญหา ความต้องการ ประเด็นการพัฒนาและประเด็นที่เกี่ยวข้องตลอดจนความช่วยเหลือทางวิชาการและแนวทางปฏิบัติที่เหมาะสมกับสภาพพื้นที่ เพื่อนำมากำหนดแนวทางการจัดทำแผนยุทธศาสตร์การพัฒนา

๔. ควรพิจารณาให้มีการดำเนินโครงการในช่วงต้นปีงบประมาณมากกว่าการทำโครงการ โครงสร้างพื้นฐานที่ใช้งบประมาณมากกว่าโครงการกิจกรรม เพราะอาจจะทำให้สิ้นปีงบประมาณองค์การบริหารส่วนตำบลจะไม่สามารถดำเนินการให้บรรลุวัตถุประสงค์ที่กำหนดไว้ในแผนพัฒนาได้ และอาจทำให้ประชาชนไม่พึงพอใจในการดำเนินงาน เพราะไม่สามารถดำเนินการแก้ไขปัญหาให้กับประชาชนได้ตามความต้องการสูงสุดของประชาชน

๕. ควรมีการส่งเสริมสนับสนุนการพัฒนา การศึกษา สาธารณสุข ตลอดจนถึงในการอนุรักษ์และพัฒนา ศิลปวัฒนธรรมอันดีงาม และภูมิปัญญาท้องถิ่น การรักษาระบบการบริหารจัดการที่ดี โดยให้ประชาชนมีส่วนร่วมในการตัดสินใจ การวางแผนพัฒนา ตรวจสอบเพื่อให้เกิดความโปร่งใสส่งเสริมการพัฒนากลุ่มอาชีพ พัฒนาศักยภาพคนและชุมชนให้เข้มแข็ง สร้างระบบคมนาคม ระบบสาธารณสุขปโภค และสาธารณสุขการที่มีประสิทธิภาพ พัฒนาการจัดการขยะมูลฝอย จัดการทรัพยากรธรรมชาติและสิ่งแวดล้อมเพื่อการพัฒนาที่ยั่งยืน และมุ่งส่งเสริมความปลอดภัยในชีวิตและทรัพย์สินของประชาชน